

Lubuski Ośrodek Doradztwa Rolniczego  
z siedzibą w Kalsku

# PROGRAM DZIAŁALNOŚCI na rok 2023



Akceptuję

---

/dyrektor/

Zatwierdzam

---

/Minister Rolnictwa  
i Rozwoju Wsi/

Kalsk, 2022 r.  
[www.lodr.pl](http://www.lodr.pl)  
e-mail: [sekretariat@lodr.pl](mailto:sekretariat@lodr.pl)

**Opracowanie:** zespoły doradców terenowych i specjalistów zakładowych LODR Kalsk.

**Redakcja techniczna:**

Sylwia Wawrzyniak – Bodnar – zastępca kierownika Działu Metodyki Doradztwa, Szkoleń i Wydawnictw,

Agnieszka Jankowiak – zastępca kierownika PZDR Świebodzin

Tomasz Sakowicz - specjalista ds. produkcji roślinnej Dział Technologii Produkcji Rolniczej i Doświadczalnictwa

**Kierujący:** Wojciech Szadel Dyrektor Lubuskiego Ośrodka Doradztwa Rolniczego w Kalsku

**Zaopiniowany:** Rada Społeczna Doradztwa Rolniczego przy LODR Kalsk

## SPIS TREŚCI

Wstęp

A. Charakterystyka Lubuskiego Ośrodka Doradztwa Rolniczego.

B. Zakres i metodyka procesu programowania.

C. Działalność merytoryczna

C.1. Zadania realizowane na podstawie art. 4.2 ustawy o jednostkach doradztwa rolniczego.

Zadanie 1. Prowadzenie szkoleń dla rolników i innych mieszkańców obszarów wiejskich.

Zadanie 2. Prowadzenie działalności informacyjnej wspierającej rozwój produkcji rolniczej.

Zadanie 3. Prowadzenie działalności w zakresie podnoszenia kwalifikacji zawodowych rolników i innych mieszkańców obszarów wiejskich.

Zadanie 4. Udzielanie pomocy rolnikom i innym mieszkańcom obszarów wiejskich w zakresie sporządzania dokumentacji niezbędnej do uzyskania pomocy finansowej lub współfinansowanej ze środków pochodzących z funduszy Unii Europejskiej lub innych instytucji krajowych lub zagranicznych.

Zadanie 5. Prowadzenie analiz rynku artykułów rolno-spożywczych i środków produkcji oraz gromadzenie i upowszechnianie informacji rynkowej w tym zakresie.

Zadanie 6. Możliwość prowadzenia doświadczalnictwa odmianowego w ramach porejestrowego doświadczalnictwa odmianowego.

Zadanie 7. Upowszechnianie metod produkcji rolniczej i stylu życia przyjaznego dla środowiska.

Zadanie 8. Podejmowanie działań na rzecz zachowania dziedzictwa kulturowego i przyrodniczego wsi, ekologicznego i funkcjonalnego zarządzania gospodarstwa rolnego.

Zadanie 9. Upowszechnianie rozwoju agroturystyki i turystyki wiejskiej oraz prowadzenie promocji wsi jako atrakcyjnego miejsca wypoczynku.

Zadanie 10. Współdziałanie w realizacji zadań wynikających z programów rolno-środowiskowych oraz programów działań mających na celu ograniczenie odpływu azotu ze źródeł rolniczych.

Zadanie 11. Prowadzenie analiz przemian w zakresie poziomu i jakości produkcji rolniczej i funkcjonowania gospodarstw rolnych oraz upowszechnianie wyników tych analiz w pracy doradczej.

Zadanie 12. Szacowanie szkód łowieckich, a także ustalanie wysokości odszkodowania za te szkody zgodnie z przepisami ustawy z dnia 13 października 1995 r. – Prawo łowieckie

Zadanie 13. Ocenienia i akceptowanie, planów restrukturyzacji o których mowa w ustawie z dnia 19 listopada 2018 r. o restrukturyzacji zadłużenia podmiotów prowadzących gospodarstwa rolne

C.2. Usługi odpłatne realizowane na podstawie art. 4.4 ustawy o jednostkach doradztwa rolniczego

C.3. Zadania realizowane w zakresie Sieci na rzecz innowacji w rolnictwie i na obszarach wiejskich (SIR)

C.4. Zadania finansowane z innych źródeł, w tym w ramach Krajowej Sieci Obszarów Wiejskich (KSOW), Programu Rozwoju Obszarów Wiejskich (PROW)

- D. Współpraca z innymi instytucjami i samorządem.
- E. Wykaz ważniejszych wydarzeń.
- F. Plan wydawniczy.
- G. Kształcenie i doskonalenie zawodowe kadry własnej.
- H. Podsumowanie.
- I. Załączniki elektroniczne.

## Wstęp

### Status prawny.

#### Podstawy funkcjonowania:

1. Ustawa o JDR
  - Ustawa z 22 października 2004 r. o jednostkach doradztwa rolniczego tj. Dz.U. 2020, poz. 721 stanowiący podstawę prawną działalności Ośrodka.
2. Statut
  - Zarządzenie nr 31 Ministra Rolnictwa i Rozwoju Wsi z dnia 19 sierpnia 2016 r. w sprawie nadania statutu Lubuskiemu Ośrodkowi Doradztwa Rolniczego z siedzibą w Kalsku. Zarządzenie weszło w życie z dniem 20 sierpnia 2016 r. Dziennik Urzędowy Ministerstwa Rolnictwa i Rozwoju Wsi z 2016 r. poz. 23.
3. Regulamin organizacyjny
  - Regulamin organizacyjny Lubuskiego Ośrodka Doradztwa Rolniczego z dnia 20 lipca 2021 roku.

#### Rada Społeczna Doradztwa Rolniczego przy LODR - organ opiniodawczo – doradczy:

1. Przedstawiciel Ministerstwa Rolnictwa i Rozwoju Wsi
  - Pani *Monika Zielińska - Osiak*, Ministerstwo Rolnictwa i Rozwoju Wsi.
2. Przedstawiciel Sejmiku Województwa Lubuskiego
  - Pan *Zbigniew Jan Kołodziej*, Radny Sejmiku Województwa Lubuskiego w Zielonej Górze.
3. Przedstawiciel Zarządu Województwa Lubuskiego
  - Pan *Wojciech Kozieja*, Urząd Marszałkowski Województwa Lubuskiego w Zielonej Górze
4. Dwóch Przedstawicieli Lubuskiej Izby Rolniczej
  - Pan *Stanisław Myśliwiec*, Prezes Lubuskiej Izby Rolniczej,
  - Pan *Andrzej Kuziemski*, członek zarządu Lubuskiej Izby Rolniczej.
5. Czterech przedstawicieli zgłoszonych przez związki zawodowe rolników działających na obszarze województwa
  - Pan *Grzegorz Grabarek*, NSZZ Rolników Indywidualnych „Solidarność”,
  - Pan *Tomasz Czajkowski*, NSZZ Rolników Indywidualnych „Solidarność”,
  - Pan *Marek Teodor Szylinczuk*, Związek Rolników Polskich,
  - Pan *Ireneusz Ganczar*, Związek Rolników Polskich.
6. Dwóch przedstawicieli zgłoszonych przez szkoły wyższe oraz instytuty badawcze, kształcące i realizujące działania na potrzeby rolnictwa i rozwoju wsi
  - Pan prof. dr hab. *Piotr Goliński*, Uniwersytet Przyrodniczy w Poznaniu,

- Pani dr inż. *Elżbieta Wojtowicz*, Instytut Biotechnologii Przemysłu Rolno-Spożywczego w Warszawie.
7. Przedstawiciel szkoły ponadgimnazjalnej kształcącej na potrzeby rolnictwa i działającej w obszarze województwa
- Pan *Zbigniew Halabura*, Dyrektor ZSCKR w Henrykowie.

**Podstawa prawna sporządzania Programu Działalności.**

Art. 8 ust. 1 pkt 1 Ustawy z dnia 22 października 2004 roku o jednostkach doradztwa rolniczego (tekst jednolity Dz.U. 2020, poz. 721).

## A. Charakterystyka ośrodka doradztwa rolniczego

### 1. Struktura organizacyjna + schemat.

Lubuski Ośrodek Doradztwa Rolniczego z siedzibą w Kalsku oraz podlegający mu oddział Lubniewice funkcjonuje w ramach struktury dwustopniowej: województwo i powiat.

W skład struktury organizacyjnej na poziomie województwa wchodzi następujące komórki organizacyjne:

- Dział Technologii Produkcji Rolniczej i Doświadczalnictwa
- Dział Ekonomiki i Zarządzania Gospodarstwem Rolnym
- Dział Rozwoju Obszarów Wiejskich
  - Zespół ds. Innowacji w Rolnictwie
- Dział Rolnictwa Ekologicznego i Ochrony Środowiska
- Dział Teleinformatyki
- Dział Metodyki Doradztwa, Szkoleń i Wydawnictw
  - Zespół ds. Promocji, Mediów i Wydawnictw
- Dział Administracyjno-Gospodarczy
- Dział Księgowości
- Dział Kadr i Organizacji Pracy
- Stanowisko do Spraw Obsługi Prawnej
- Stanowisko do Spraw Bezpieczeństwa i Higieny Pracy
- Stanowisko do Spraw Bezpieczeństwa Informacji, Zarządzania Kryzysowego i Spraw Obronnych

Na poziomie województwa zatrudnieni są specjaliści zakładowi określonych branż, którzy udzielają doradztwa w zakresie swojej specjalizacji rolnikom i mieszkańcom obszarów wiejskich, jednocześnie wspierając merytorycznie doradców terenowych. Współpracują oni ze środowiskami naukowymi, firmami, organizacjami rolniczymi oraz jednostkami sektora rolno - spożywczego.

W skład struktury organizacyjnej na poziomie powiatu wchodzi 11 Powiatowych Zespołów Doradztwa Rolniczego:

- Powiatowy Zespół Doradztwa Rolniczego w Krośnie Odrzańskim
- Powiatowy Zespół Doradztwa Rolniczego w Żarach
- Powiatowy Zespół Doradztwa Rolniczego w Nowej Soli wraz ze Wschową
- Powiatowy Zespół Doradztwa Rolniczego w Świebodzinie
- Powiatowy Zespół Doradztwa Rolniczego w Zielonej Górze
- Powiatowy Zespół Doradztwa Rolniczego w Żaganiu
- Powiatowy Zespół Doradztwa Rolniczego w Gorzowie Wlkp.
- Powiatowy Zespół Doradztwa Rolniczego w Międzyrzeczu
- Powiatowy Zespół Doradztwa Rolniczego w Słubicach
- Powiatowy Zespół Doradztwa Rolniczego w Strzelcach Krajeńskich

– Powiatowy Zespół Doradztwa Rolniczego w Sulęcinie

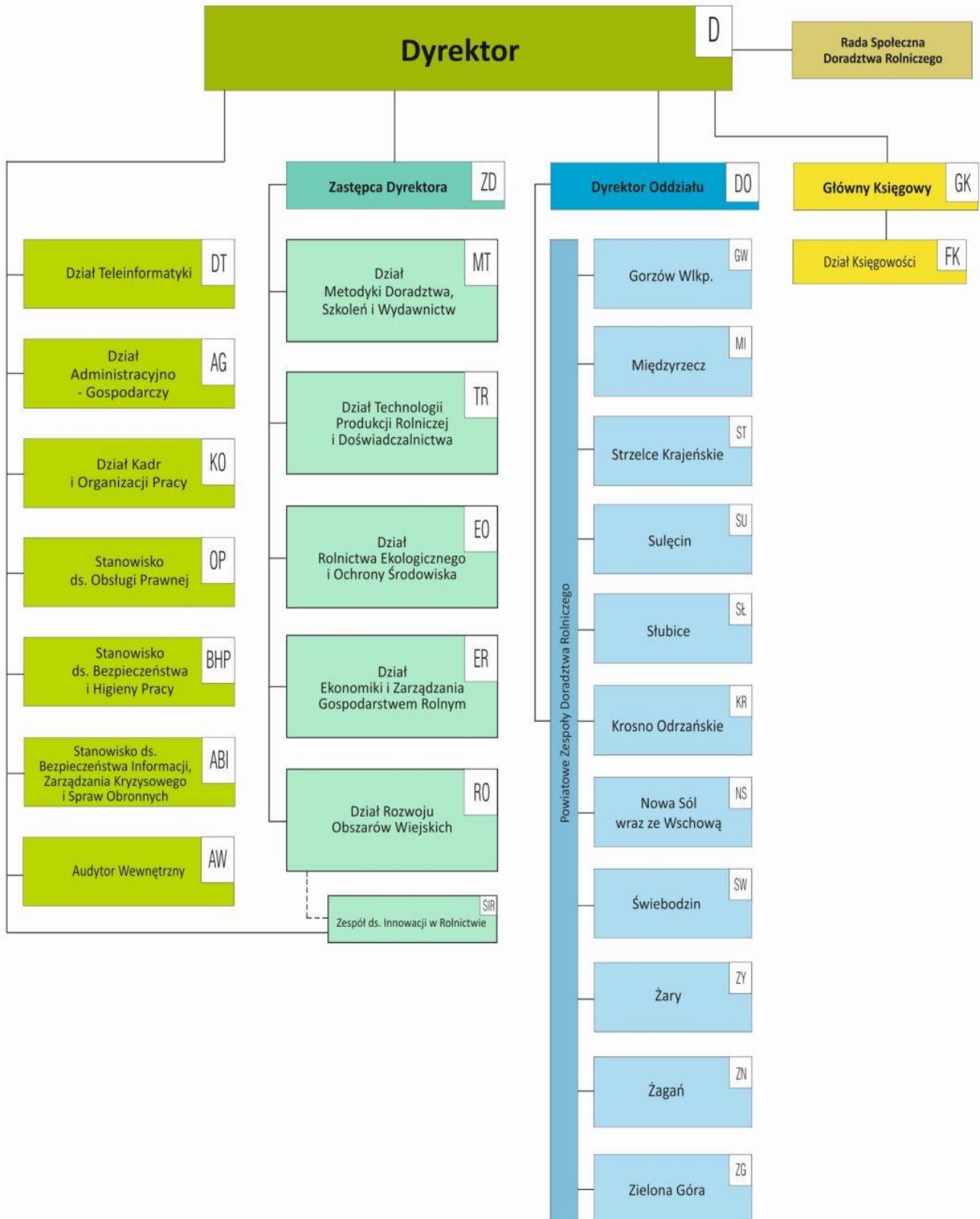
Na poziomie każdego powiatu zatrudnieni są doradcy terenowi, którzy bezpośrednio współpracują z rolnikami i mieszkańcami obszarów wiejskich.

Specjaliści zakładowi oraz doradcy terenowi wykonują swoje zadania poprzez doradztwo indywidualne i grupowe, demonstracje, pokazy, szkolenia specjalistyczne, praktyczne i wyjazdowe oraz działalność informacyjną (m.in. wydawanie ulotek, broszur, miesięcznika Lubuskie Aktualności Rolnicze, stronę internetową, media społecznościowe FB).



## Struktura organizacyjna Lubuskiego Ośrodka Doradztwa Rolniczego z siedzibą w Kalsku

Załącznik  
do Regulaminu Organizacyjnego  
LODR



## 2. Dane teleadresowe centrali wraz z odnośnikami do mediów społecznościowych

**Tab. A. Dane teleadresowe**

L.p.	Nazwa Ośrodka	adres	telefon	e-mail
1	2	3	4	6
	Lubuski Ośrodek Doradztwa Rolniczego w Kalsku	Kalsk 91, 66-100 Sulechów	68 38 520 91	sekretariat@lodr.pl
<b>Media społecznościowe</b>		<b>link/adres strony www</b>		
1	Strona www	www.lodr.pl		
2	Facebook	FB Lubuski Ośrodek Doradztwa Rolniczego		
3	Kanał/y you tube	Lubuski Ośrodek Doradztwa Rolniczego w Kalsku		
3	Instagram			
4	Twitter			
5	Inne nie wymienione w tym także prowadzone blogi (każdy w oddzielnym wierszu)			

L.p.	Lubuski Ośrodek Doradztwa Rolniczego	adres	telefon	fax	e-mail
1	2	3	4	5	6
1.	<b>Centrala z siedzibą w Kalsku</b>	Kalsk 91 66-100 Sulechów	68 38 520 91- 96 68 385 28 68		sekretariat@lodr.pl
<b>Oddziały</b>					
2.	Oddział w Lubniewicach z siedzibą w Gliśnie	Glisno 123 69-210 Lubniewice	95 755 76 14 -15	95 755 71 79	lubniewice@lodr.pl
<b>Powiatowe Zespoły Doradztwa Rolniczego</b>					
3.	PZDR w Gorzowie Wlkp.	ul. Pankiewicza 5-7 66-400 Gorzów Wlkp.	95 722 60 50	95 722 60 50	gorzow@lodr.pl
4.	PZDR w Krośnie Odrzańskim	ul. Zamkowa 1 66-600 Krosno Odrz.	68 383 52 33	68 383 52 33	krosno@lodr.pl
5.	PZDR w Międzyrzeczu	ul. Reymonta 5 66-300 Międzyrzecz	95 742 21 27	95 742 21 27	miedzyrzecz@lodr.pl
6.	PZDR w Nowej Soli wraz ze Wschową	ul. Piłsudskiego 30 67-100 Nowa Sól	68 387 36 92	68 387 36 92	nowasol@lodr.pl
7.	PZDR w Słubicach	ul. Mickiewicza 6 69-100 Słubice	95 758 02 12	95 758 02 12	slubice@lodr.pl

8.	PZDR w Strzelcach Krajeńskich	ul. Aleja Piastów 17 66-500 Strzelce Kraj.	95 763 21 58	95 763 21 58	strzelce@lodr.pl
9.	PZDR w Sulęcinie	Glisno 123 69-210 Lubniewice	95 755 27 88	95 755 27 88	sulęcín@lodr.pl
10.	PZDR w Świebodzinie	ul. Poznańska 27B 66-200 Świebodzin	68 475 47 50	68 475 47 50	swiebodzin@lodr.pl
11.	PZDR Zielona Góra	Kalsk 91 66-100 Sulechów	68 385 20 91	68 38520 91	zielonagora@lodr.pl
12.	PZDR w Żaganiu	ul. Bema 15 68-100 Żagań	68 377 31 96	68 377 31 96	zagan@lodr.pl
13.	PZDR Żary	ul. 3 maja 3 68-300 Lubsko ul. Górnośląska 26 68-200 Żary	68 372 15 11	68 372 15 11	zary@lodr.pl

### 3. Zasoby ludzkie

**Tab. B. Zatrudnienie w Lubuskim Ośrodku Doradztwa Rolniczego, stan na dzień 31.10.2022**

L.p.	Komórki organizacyjne	Liczba zatrudnionych osób
1	2	3
1	Dyrektor	1
2	Zastępca Dyrektora	1
3	Dyrektor oddziału	1
4	Główny Księgowy	1
5	Dział Technologii Produkcji Rolniczej i Doświadczalnictwa	9
6	Dział Ekonomiki i Zarządzania Gospodarstwem Rolnym	2
7	Dział Rozwoju Obszarów Wiejskich Zespół SIR	2 2
8	Dział Rolnictwa Ekologicznego i Ochrony Środowiska	6
9	Dział Metodyki Doradztwa, Szkoleń i Wydawnictw Zespół ds. promocji mediów i wydawnictw	2 3
10	Dział Kadr i Organizacji Pracy	4

11.	Księgowość	5
12.	Dział Teleinformatyki	2
13.	Dział Administracyjno – Gospodarczy	21
14.	Powiatowe Zespoły Doradztwa Rolniczego	44
15.	Pozostali pracownicy	1
<b>Razem</b>		<b>107</b>

**Tab. C. Zatrudnienie w Powiatowych Zespołach Doradztwa Rolniczego**

L.p.	Powiatowe Zespoły Doradztwa Rolniczego	Liczba gmin	Liczba Pracowników
1	2	3	4
1.	Gorzów Wielkopolski	7	4
2.	Krosno Odrzańskie	7	5
4.	Międzyrzecz	6	5
5.	Nowa Sól ze Wschową	11	7
6.	Słubice	5	2
7.	Strzelce Krajeńskie	5	3
8.	Sulęcín	5	3
9.	Świebodzin	6	2
10.	Zielona Góra	11	4
11.	Żagań	9	4
12.	Żary	10	5
<b>Razem</b>		<b>82</b>	<b>44</b>

**Tab. D. Zatrudnienie wg specjalizacji**

L.p.	Wyszczególnienie	Liczba osób
1	2	3
2.	Specjaliści zakładowi, w tym z uprawnieniami:	26
a)	doradcy rolniczego	13
b)	doradcy rolnośrodowiskowego	4
c)	eksperta przyrodniczego	1
d)	do doradzania w zakresie integrowanej ochrony roślin	4

3.	Doradcy terenowi, w tym z uprawnieniami:	44
a)	doradcy rolniczego	33
b)	doradcy rolnośrodowiskowego	29
c)	eksperta przyrodniczego	3
d)	do doradzania w zakresie integrowanej ochrony roślin	10

#### 4. Zasoby materialne.

- a. Sale wykładowe – 4 sale, 235 miejsc – LODR Kalsk;  
2 sale, razem 100 miejsc – Pałac w Gliźnie.
- b. Sale komputerowe – brak.
- c. Laboratorium – Analizy dotyczące materiału roślinnego: przygotowanie próby suchej, przygotowanie próby kiszonki, sucha masa, popiół surowy, mineralizacja w kwasach, oznaczenie białka, oznaczenie włókna, oznaczenie tłuszczu surowego, oznaczenie fosforu, oznaczenie magnezu, oznaczenie potasu, oznaczenie wapnia, oznaczenie sodu, oznaczenie lotnych kwasów tłuszczowych. Analiza białka w paszy. Analiza gleby. Analizy skrobi dla gorzelnii. Analiza oznaczania siły kiełkowania nasion. Analiza czystości materiału siewnego. Analiza masy tysiąca ziaren. Analiza oznaczenie pojedynczego pH. Analiza oznaczenie: wapnia, magnezu, potasu i fosforu w nawozach mineralnych. Analiza dosuszania płynnych prób. Analiza oznaczenia chlorków.
- d. Pole doświadczalne (gospodarstwa demonstracyjne) – *brak*.  
LODR nie posiada własnych pól doświadczalnych, współpracuje w ramach porozumienia przy założeniach doświadczalnych z COBORU - Stacja Doświadczalna Oceny Odmian w Świebodzińcu.
- e. Tereny wystawowe – 3,7 ha w Kalsku; 3 ha w Gliźnie.
- f. Hotel – Hotel ODR Kalsk - obiekt jednogwiazdkowy, 58 pokoi, 133 miejsca noclegowe,  
Pałac w Gliźnie – Ośrodek szkoleniowo -wypoczynkowy – 20 pokoi, 46 miejsc noclegowych.
- g. Stołówka/restauracja/bar - od czerwca 2018 w dzierżawie.
- h. Ścieżka dydaktyczna – brak.
- i. Stacja meteo – 14 stacji meteo rozmieszczonych na terenie całego województwa lubuskiego.
- j. Pasieka – brak.
- k. Budynki i budowle niezbędne do realizacji usług – Kompleks budynków LODR Kalsk, forma własności: własność – LODR Kalsk;  
Pałac w Gliźnie, forma własności: własność – LODR Kalsk.

5. Certyfikaty i uprawnienia.

Lubuski Ośrodek Doradztwa Rolniczego posiada upoważnienie Wojewódzkiego Inspektora Ochrony Roślin i Nasiennictwa w Gorzowie Wlkp. do prowadzenia szkoleń w zakresie „Doradztwa dotyczącego środków ochrony roślin”, „Stosowania środków ochrony roślin sprzętem naziemnym, z wyłączeniem sprzętu montowanego na pojazdach szynowych oraz innego sprzętu stosowanego w kolejnictwie”, „Stosowania środków ochrony roślin metodą fumigacji”, „Stosowania środków ochrony roślin sprzętem agrolotniczym”. Dodatkowo Ośrodek otrzymał upoważnienia do przeprowadzenia szkoleń w zakresie „Integrowanej produkcji roślin”.

6. Wdrożone systemy zarządzania.

**System informatyczny** (moduły) LODR Kalsk dotyczący planowania i sprawozdawczości z wykonania zadań przez pracowników działających w poszczególnych komórkach organizacyjnych w LODR Kalsk. System informatyczny (moduł) **Bazy klientów** LODR Kalsk – klienci aktywni, kluczowi.

**EZD** - Elektroniczne zarządzanie dokumentacją – system teleinformatyczny do elektronicznego zarządzania dokumentacją umożliwiającą wykonywanie w nim czynności kancelaryjnych, dokumentowanie przebiegu załatwiania spraw oraz gromadzenie i tworzenie dokumentów elektronicznych (od stycznia 2022 wersja produkcyjna).

7. **Elektroniczny system wspomaganie pracy doradczej.**

- a. System informatyczny dotyczący płatności bezpośrednich – eWniosekplus,
- b. System informatyczny dotyczący planów nawozowych, planów rolno-środowiskowo-klimatyczny,
- c. System informatyczny dotyczący wspomaganie decyzji w integrowanej ochronie roślin.

## B. Zakres i metodyka procesu programowania

### 1. Źródła informacji o potrzebach doradczych:

#### a. **Polityka rozwoju rolnictwa i obszarów wiejskich: dokumenty UE, krajowe, regionalne/wojewódzkie.**

- Strategia Rozwoju Województwa Lubuskiego 2030 uchwalona przez Sejmik Województwa Lubuskiego.
- Strategia Rozwoju Obszarów Wiejskich i Rolnictwa Województwa Lubuskiego – Zarządzenie Wojewody Lubuskiego – Strategia utworzona przez Zespół do spraw analizy szans i zagrożeń oraz potencjalnych kierunków rozwoju obszarów wiejskich do 2030 r. w województwie lubuskim.
- Priorytety MRiRW dla Wojewódzkich Ośrodków Doradztwa Rolniczego na rok 2023,
- Rozporządzenia Parlamentu Europejskiego i Rady (UE) nr 20121/2115 z dnia 2 grudnia 2021 r. ustanawiające przepisy dotyczące wsparcia planów strategicznych sporządzonych przez państwa członkowskie w ramach wspólnej polityki rolnej (planów strategicznych WPR) i finansowanych z Europejskiego Funduszu Rolniczego Gwarancji (EFRG) i Europejskiego Funduszu Rolnego na rzecz rozwoju obszarów Wiejskich (EFRROW) oraz uchylające rozporządzenie (UE) nr 1305/2013 i (UE) nr 1307/2013, a także o ustawę o wspieraniu rozwoju obszarów wiejskich z udziałem środków Europejskiego Funduszu Rolnego na rzecz Rozwoju Obszarów Wiejskich w ramach Programu Rozwoju Obszarów Wiejskich na lata 2014 - 2020 oraz o ustawę o Planie Strategicznym dla Wspólnej Polityki Rolnej.
- „Komunikat Komisji do Parlamentu Europejskiego, Rady Europejskiej, Komitetu Ekonomiczno-Społecznego i Komitetu Regionów w sprawie Europejskiego Zielonego Ładu (COM(2019)640) (Europejski Zielony Ład) oraz wynikające z niego strategie: strategia „od pola do stołu” na rzecz sprawiedliwego, zdrowego i przyjaznego dla środowiska systemu żywnościowego COM(2020)381 oraz unijna strategia na rzecz bioróżnorodności 2030. Przywracanie przyrody do naszego życia COM(2020)380.”
- Polski Ład dla polskiej wsi.
- Plan Strategiczny dla Wspólnej Polityki Rolnej na lata 2014 – 2020.
- Krajowy Plan Odbudowy i Zwiększania Odporności.
- Strategia na rzecz Odpowiedzialnego Rozwoju do roku 2020 (z perspektywą do 2030 r.).
- Strategia Zrównoważonego Rozwoju Wsi, Rolnictwa i Rybactwa 2030.
- Uwagi wniesione przez członków RSDR do Programu Działalności na rok 2023:  
Pan *Ireneusz Ganczar* (członek RSDR) zaproponował szkolenia z zakresu; zakładania winnic, ochrony technologicznej winnic, pozyskiwania wsparcia finansowego na zakładanie

winnic, wymogów prawnych związanych ze sprzedażą bezpośrednią wina. Drugim tematem wskazanym przez Pana Ireneusza Ganczara jest szkolenie z zakresu WPR.

Wskazane kierunki są uwzględnione w Programie działalności LODR w roku 2023.

#### **b. Własne źródła informacji: badania i analiza potrzeb doradczych klientów**

Potrzeby rolników i mieszkańców obszarów wiejskich województwa lubuskiego są weryfikowane przez doradców/specjalistów podczas szkoleń, konferencji, kursów nieodpłatnych lub odpłatnych, poprzez *ankiety ewaluacyjne* dostępne dla odbiorców naszych usług. Ankiety ewaluacyjne pozwalają ocenić daną formę edukacyjną pod względem merytorycznym, organizacyjnym czy np. udostępnionych materiałów. W ankiecie można również zawrzeć propozycje w zakresie tematyki przyszłych szkoleń, konferencji, czy informacji, jakie interesują naszych beneficjentów i w których chcieliby uczestniczyć.

Rolnicy i mieszkańcy obszarów wiejskich w przeprowadzonych ankietach w roku 2022 określili następujące potrzeby szkoleniowe:

- a) *WPR i ekoschemat,*
- b) *promocji produktów regionalnych,*
- c) *współpracy z Kółkami Gospodyń Wiejskich,*
- d) *założenia do Planu Strategicznego dla Wspólnej Polityki Rolnej na lata 2023-2027,*
- e) *krótkie łańcuchy dostaw,*
- f) *tworzenie zagród edukacyjnych,*
- g) *gospodarstwa opiekuńcze,*
- h) *gospodarowanie metodami ekologicznymi,*
- i) *racjonalne gospodarowanie wodą w rolnictwie.*

Potrzeby szkoleniowe i doradcze są również badane podczas udzielania porad/informacji rolnikom oraz mieszkańcom obszarów wiejskich podczas wypełniania wniosków w ramach Programu Rozwoju Obszarów Wiejskich na lata 2014-2020 m.in. na działania związane z Modernizacją gospodarstw rolnych, czy z Restrukturyzacją małych gospodarstw. W treści tych dokumentów (wniosków) znajdują się informacje dot. spełnienia warunków niezbędnych do uzyskania pomocy finansowej, wśród których wymienione są szkolenia, które rolnicy muszą odbyć, aby otrzymać i zakwalifikować się do skorzystania z ww. programów.

## **2. Priorytetowe działania w 2023 (priorytety Ministra Rolnictwa i Rozwoju Wsi oraz priorytety regionalne zawarte w strategiach regionalnych):**

- 1) Wdrażanie Wspólnej Polityki Rolnej,



- 2) Upowszechnianie informacji nt. zdrowia zwierząt, w tym:
  - a) zasad zapobiegania afrykańskiemu pomorowi świń ASF i grypie ptaków, z uwzględnieniem zasad bioasekuracji i konsekwencji pojawienia się ww. chorób w stadzie,
  - b) chorób, które przenoszą się lub są przenoszone na ludzi, zależności między zdrowiem zwierząt, dobrostanem zwierząt i zdrowiem ludzi,
  - c) metod chowu i hodowli stosowanych w produkcji zwierzęcej, zmierzających do ograniczenia stosowania antybiotyków oraz zagrożeń, jakie niesie zjawisko antybiotykooporności.
- 3) Upowszechnianie zasad identyfikacji i rejestracji zwierząt (bydła, owiec, kóz, świń, koniowatych, jeleniowatych i wielbłądowatych) w świetle nowej ustawy o systemie identyfikacji i rejestracji zwierząt.
- 4) Dostosowanie do zmian klimatycznych oraz ochrona wód, gleby i powietrza (uwzględniająca wymagania ramowej dyrektywy wodnej, dyrektywy azotanowej, dyrektywy NEC, aktualnych inicjatyw Zielonego Ładu), w tym:
  - a) ograniczanie ryzyka związanego ze stosowaniem środków ochrony roślin, z uwzględnieniem integrowanej produkcji roślin i biologicznych metod ochrony,
  - b) ograniczanie strat składników odżywczych,
  - c) racjonalne gospodarowanie wodą w rolnictwie (w tym poprzez zwiększenie retencji wodnej i działalność lokalnych partnerstw wodnych),
  - d) ochrona i sposoby utrzymania żyzności gleb, w tym regulacja odczynu gleb poprzez ich wapnowanie,
  - e) dobre praktyki rolnicze mające na celu ochronę wód przed zanieczyszczeniami azotanami ze źródeł rolniczych (aktualizacja programu azotanowego),
  - f) dobre praktyki rolnicze mające na celu ograniczenie emisji amoniaku do powietrza,
  - g) dobre praktyki dotyczące redukcji gazów cieplarnianych,
  - h) wykorzystanie odnawialnych źródeł energii, w tym współdziałanie w ramach spółdzielni energetycznych
- 5) Produkcja żywności w gospodarstwie i wprowadzanie jej na rynek, w tym:
  - a) na małą skalę w ramach takich form działalności jak: rolniczy handel detaliczny (w tym znakowanie środków spożywczych), działalność marginalna, lokalna i ograniczona, sprzedaż bezpośrednia,
  - b) rzeźnie o małej zdolności produkcyjnej położone na terenie gospodarstwa, z uwzględnieniem przepisów z zakresu bezpieczeństwa żywności oraz ochrony zwierząt przy uboju z konieczności i zwierząt gospodarskich kopytnych poza rzeźnią,
  - c) ograniczanie ryzyka rozprzestrzeniania się bakteriozy pierścieniowej ziemniaka oraz agrofagów kwarantannowych ziemniaka.
- 6) Szkolenia rolników w zakresie prowadzenia gospodarstw opiekuńczych.
- 7) Współpraca i różne formy wspólnego działania (formalne i nieformalne), w szczególności grupy i organizacje producentów, spółdzielnie, grupy operacyjne EPI;

8) Szkolenia z zakresu bhp w rolnictwie.

**Pozostałe priorytetowe działania:**

a) priorytetem przekrojowym, uwzględnionym w realizacji zadań Lubuskiego Ośrodka Doradztwa Rolniczego jest poszerzanie współpracy i wymiany wiedzy pomiędzy partnerami Systemu Wiedzy i Innowacji w Rolnictwie (AKIS), w szczególności pomiędzy nauką a praktyką rolniczą; działania ODR powinny odpowiadać na potrzeby rolników i uwzględniać upowszechnianie rozwiązań nowych lub innowacyjnych;

b) w programie działalności LODR uwzględnione zostały działania w formie doradztwa grupowego oraz zespołów tematycznych, a także działania na rzecz rozwoju sieci gospodarstw demonstracyjnych.

**3. Etapy przygotowania programu działalności na rok 2023:**

Data realizacji	Zadanie:
Powiatowe Zespoły Doradztwa Rolniczego/ Działy LODR Kalsk	
05.10.2022 r. – 17.10.2022 r. Wysłanie do RSDR (członków) głównych priorytetów LODR, z prośbą o propozycje dodatkowe, które powinny znaleźć się w Programie Działalności 2023.	
17.10.2022 r.	Przekazanie do komórek organizacyjnych wytycznych do planowania działalności wraz z priorytetami na rok 2023 nadanymi przez MRiRW.  Przekazanie dokumentu działalności wraz z instrukcją.
25.10.2022 r.	Konsultacje z pracownikami LODR Kalsk na temat systemu informatycznego dotyczący planowania
18.10.-27.10.22 r.	Sporządzanie Planu Działalności przez kierowników PZDR
18.10.-27.10.22 r.	Sporządzanie Planu Działalności przez pracowników LODR
Wykonany został do 13.10.2022, przekazany 17.10.2022.	Sporządzenie Planu Wydawniczego (artykuły) przez Redaktor Naczelną i Radę Redakcyjną – Zatwierdzony przez Dyrektora LODR
28.10.2022 r. do 04.11.2022 r.	Sprawdzenie, konsultacje i uwagi do Programu Działalności przez Kierowników działów/PDR oraz Dział Metodyki Doradztwa
07.11.2022 r. do 09.11.2022	Zatwierdzenie Planów Działalności poszczególnych komórek organizacyjnych i zamknięcie systemu informatycznego dot. planowania na rok 2023
10.11.2022 do 17.11.2022	Opracowanie wersji roboczej Programu Działalności wraz z opisem każdego zadania według ustawy o JDR - Dział Metodyki Doradztwa, Szkoleń i Wydawnictw
18.11.2022	Przesłanie projektu Programu Działalności LODR Kalsk Członkom Rady Społecznej Doradztwa Rolniczego przy LODR Kalsk

28.11.2022 r.	Posiedzenie RSDR i podjęcie uchwały przez Członków Rady w sprawie zaopiniowania Programu Działalności LODR Kalsk na 2023 rok
30.11.2022 r.	Przesłanie Programu Działalności LODR Kalsk na rok 2023 do MRiRW

## C. Działalność merytoryczna

Oferta doradcza Lubuskiego Ośrodka Doradztwa Rolniczego skierowana jest przede wszystkim do rolników, członków ich rodzin oraz wszystkich mieszkańców obszarów wiejskich. Podobnie jak inne Ośrodki Doradztwa Rolniczego pomagamy rolnikom we wdrażaniu zmian związanych z wprowadzaniem kolejnych odsłon Wspólnej Polityki Rolnej. Działania Lubuskiego Ośrodka Doradztwa Rolniczego to nie tylko pozyskiwanie unijnych płatności bezpośrednich, ale także wzmocnienie działań na rzecz transferu wiedzy pomiędzy nauką a praktyką, zapobieganie i zwalczanie afrykańskiego pomoru świń (ASF) i grypy ptaków. Jednak najważniejszym zadaniem Ośrodka pozostaje doradztwo technologiczne, szczególnie wobec zwiększenia nacisku na innowacyjne rozwiązania w technologiach uprawowych, w żywieniu i chowie zwierząt, technice rolniczej, produkcji żywności wysokiej jakości, przetwórstwie i sprzedaży detalicznej z gospodarstwa czy propagowanie zasad prawidłowej gospodarki nawozowej, dostosowania do zmian klimatycznych, ochrony wód i powietrza oraz informacji na temat odnawialnych źródeł energii. LODR działa na rzecz ekologii, ochrony środowiska i krajobrazu na obszarach wiejskich. Wspiera działania na rzecz pielęgnowania tradycji narodowych i zachowanie dziedzictwa kulturowego wsi. Podkreślić należy iż do zadań Ośrodka należy również organizacja szkoleń, konferencji, warsztatów i wyjazdów studyjnych dla rolników i mieszkańców obszarów wiejskich, a także działania mające na celu propagowanie nowych rozwiązań z zakresu technologii produkcji roślinnej, zwierzęcej, praktyk przyjaznych dla środowiska oraz aktywizacji mieszkańców obszarów wiejskich.

Lubuski Ośrodek Doradztwa Rolniczego w Kalsku uczestniczy w realizowanym pod patronatem Ministerstwa Rolnictwa i Rozwoju Wsi ogólnopolskim projekcie *ebazarek.pl*. Projekt powstał w celu ułatwienie sprzedaży oraz zakupu „*najwyższej jakości produktów*” pochodzących od lubuskich lokalnych producentów. Projekt *ebazarek* znakomicie wpisuje się w bezpłatną promocję produktów rolnych, w tym produktów regionalnych i żywności ekologicznej. Działanie wspiera powstanie krótkich łańcuchów dostaw pomiędzy producentami a konsumentami, a także sprzedaż żywności bezpośrednio z gospodarstwa.

LODR Kalsk uczestniczy w Projekcie „Internetowa Platforma Doradztwa i Wspomagania Decyzji w Integrowanej Ochronie Roślin”, który dofinansowany jest z Funduszy Europejskich w ramach programu Polska Cyfrowa. W ramach projektu powstała bezpłatna platforma eDWIN. Platforma oferuje cztery e-usługi: wirtualne gospodarstwo, udostępnianie danych meteo, śledzenie pochodzenia produktu i raportowanie zagrożeń. eDWIN wspomaga rolników w podejmowaniu decyzji dotyczących stosowania środków ochrony roślin, dostarcza dane z lokalnych stacji meteorologicznych, ułatwia kontakt z doradcą, stanowi narzędzie do zarządzania gospodarstwem.

W ramach Poddziałanie 1.1 Wsparcie dla działań w zakresie kształcenia zawodowego i nabywania umiejętności oferowane są bezpłatne szkolenia dla rolników z zakresu:

- Normy i wymogi wzajemnej zgodności,

- Nowoczesne technologie uprawy zbóż,
- Obowiązki rolnika w świetle ustawy Prawo Wodne,
- Ochrona różnorodności biologicznej w warunkach produkcji rolnej.

LODR Kalsk wraz z innymi Ośrodkami Doradztwa Rolniczego w ramach konsorcjum z Centrum Doradztwa Rolniczego w Brwinowie Oddział w Radomiu rozpoczęło realizację działania: „*Wsparcie dla projektów demonstracyjnych i działań informacyjnych*”. Celem działania jest upowszechnienie wśród rolników dobrych praktyk lub innowacyjnych rozwiązań stosowanych w ekologicznym systemie produkcji żywności.

Działania LODR będą łączyć się z innowacjami, nowymi technologiami oraz dobrymi praktykami poprzez obiektywne doradztwo, szkolenia, konferencje, pokazy, targi, filmy oraz publikacje za pomocą dotacji celowych, projektów w ramach PROW 2023-2027, działania z Krajowej Sieci Obszarów Wiejskich, zadań związanych z Siecią na rzecz innowacji w rolnictwie i na obszarach wiejskich (SIR), prowadzenia książek FADN, dokumentacji dla mieszkańców obszarów wiejskich niezbędnej do uzyskania pomocy finansowej ze środków krajowych oraz Unii Europejskiej.

System doradztwa rolniczego w 2023 roku będzie cechować: powszechność i uspołecznienie polegające na udzielaniu przez doradców pomocy fachowej rolnikom w konkretnych sprawach zawodowych, związanych z dążeniem do racjonalnego prowadzenia gospodarstwa rolnego.

Działalność merytoryczna Ośrodka jest finansowana z dotacji celowej i działalności gospodarczej, zadania finansowane z innych źródeł (SIR, KSOW, projekty, zadania zlecone), które są nieodpłatne dla klientów oraz zadania finansowane przez klientów.

## **Podsumowanie zaangażowania ilościowego według zadań z podziałem na Priorytety – 2023 r.**

### **Priorytet 1.**

**Wdrażanie Wspólnej Polityki Rolnej**, w tym upowszechnianie informacji na temat instrumentów Planu Strategicznego Wspólnej Polityki Rolnej na lata 2023-2027:

Lubuski Ośrodek Doradztwa Rolniczego w Kalsku planuje zorganizować działania mające na celu przybliżenie założeń Planu Strategicznego Wspólnej Polityki Rolnej na lata 2023-2027. Głównym zadaniem będzie rozpowszechnianie i informowanie poprzez różne formy, tj. szkolenia, doradztwo, artykuły, stoiska informacyjno-promocyjne warunków, jakie rolnicy będą musieli wdrożyć w swoich gospodarstwach, aby otrzymać wsparcie z Unii Europejskiej.

Jednym z celów jest osiągnięcie do 2050 roku efektywniejszego wykorzystywania zasobów naturalnych, przeciwdziałanie utracie bioróżnorodności oraz zmniejszenie zanieczyszczeń pochodzenia rolniczego. Wiele programów w ramach Planu Strategicznego Wspólnej Polityki Rolnej

na lata 2023-2027 będzie wspomagać gospodarstwa rolne, aby dostosowały się one do nowych wymogów.

Zadanie 1. Prowadzenie szkoleń dla rolników i innych mieszkańców obszarów wiejskich:

a) szkolenia stacjonarne:

Z.1.G - Ubieganie się o przyznanie pomocy finansowanej lub współfinansowanej ze środków pochodzących z funduszy Unii Europejskiej lub innych instytucji krajowych, lub zagranicznych:

53 szkolenia dla 576 uczestników.

Z.1.D - Rolnictwo ekologiczne w ramach WPR:

3 szkolenia dla 21 uczestników.

b) Konferencje:

1 konferencja dla 35 uczestników (Z.1.G - Pt. *„Ekoschematy - nowy rodzaj płatności”*).

c) szkolenie zdalne:

Z.1.G - Ubieganie się o przyznanie pomocy finansowanej lub współfinansowanej ze środków pochodzących z funduszy Unii Europejskiej lub innych instytucji krajowych, lub zagranicznych

22 szkolenia dla 194 uczestników.

Zadanie 2. Prowadzenie działalności informacyjnej wspierającej rozwój produkcji rolniczej:

a) informacje – 6940 informacji

b) broszura – 1 broszura pt.: *„Przewodnik po ekoschematach”*

c) artykuły w miesięczniku LODR – 23 art.

(Z.2.G.1, Z.2.G.2), (Z.2.D.1.1 i Z.2.D.3)

d) stoiska informacyjno-promocyjne – 1 stoisko (Z.2.G.2)

Zadanie 4 i Zadanie 7:

Działalność doradcza:

a) porady indywidualne – 9431 porad (Z.4.I.1), (Z.7.B.3.2), (Z.7.D.3.1)

b) doradztwo grupowe – 5 grup w ramach doradztwa grupowego dla 35 uczestników (Z.4.I.1).

## Priorytet 2.

### Upowszechnienie informacji nt. zdrowia zwierząt:

- a) **zasad zapobiegania afrykańskiemu pomorowi świń ASF i grypie ptaków, z uwzględnieniem zasad bioasekuracji i konsekwencji pojawienia się w/w chorób w stadzie,**
- b) **chorób, które przenoszą się lub są przenoszone na ludzi, zależności między zdrowiem zwierząt, dobrostanem zwierząt i zdrowiem ludzi,**
- c) **metod chowu i hodowli stosowanych w produkcji zwierzęcej, zmierzających do ograniczenia stosowania antybiotyków oraz zagrożeń, jakie niesie zjawisko antybiotykooporności.**

Bieżącym i ważnym priorytetem w województwie lubuskim jest uświadamianie i przypominanie rolnikom o zasadach zapobiegania ASF i grypie ptaków. Ma to istotny wpływ na ochronę utrzymywanych zwierząt w gospodarstwie. Z uwagi na fakt, że ogniska ptasiej grypy i ASF nie występują równomiernie w skali roku, istnieje potrzeba cyklicznego udzielania doradztwa w tym zakresie. Zagadnienia poruszane podczas szkoleń dotyczyć będą zasad postępowania przy produkcji zwierzęcej (przechowywania pasz, zabezpieczenia ściółki przed kontaktem z dzikimi zwierzętami, warunków sanitarnych itp.)

W związku z wykonywaną pracą rolnicy są grupą w sposób szczególny narażoną na liczne choroby, w szczególności na choroby odzwierzęce. Do najczęstszych chorób zawodowych rolników należą: pryszczycyca, włośnica czy borelioza, do zakażenia którymi dochodzi w wyniku kontaktu z chorymi zwierzętami bądź będącymi nosicielami pasożytów, wirusów, grzybów, bakterii, prionów, dlatego tak ważną kwestią jest uświadomienie rolnikom zagrożenia.

Głównym powodem coraz częstszego występowania chorób zwierząt i nadmiernego podawania im antybiotyków była trwająca wiele lat polityka UE i państw członkowskich, nastawiona na stałą intensyfikację chowu i hodowli, tak by zapewnić jak największą dostępność taniego mięsa, mleka oraz jego przetworów.

Nadużywanie antybiotyków w rolnictwie trwa od dziesięcioleci z powodu zatłoczenia i złych warunków, w jakich hodowane są zwierzęta. Warunki te sprzyjają rozwojowi bakterii opornych na antybiotyki, które mogą następnie rozprzestrzenić się na ludzi. Głównym zakresem działań Ośrodka będzie rozpowszechnianie wiedzy o zagrożeniach związanych z nadużywaniem antybiotyków u zwierząt, poprzez szkolenia, porady i doradztwo.

LODR zorganizuje w roku 2023 VI Konferencję *Hodowla bydła szansą na rozwój dla lubuskich rolników*. Głównym celem konferencji będzie aktywizacja hodowców bydła z województwa lubuskiego. Spotkanie będzie sprzyjało zapoznaniu z innowacyjnymi technologiami w produkcji mleczarskiej oraz produkcji i przetwórstwie wołowiny. Będzie to szansa na wymianę wiedzy i doświadczeń z zakresu zrównoważonego rozwoju, dobrostanu i żywienia bydła. Konferencja corocznie cieszy się dużym zainteresowaniem i odbywa się zawsze w czerwcu.

**a) zasad zapobiegania afrykańskiemu pomorowi świń ASF i grypie ptaków, z uwzględnieniem zasad bioasekuracji i konsekwencji pojawienia się w/w chorób w stadzie,**

Zadanie 1. Prowadzenie szkoleń dla rolników i innych mieszkańców obszarów wiejskich:

Szkolenia stacjonarne – 3 szkolenia:

(Z.1.B.6.1) Bioasekuracja w gospodarstwie rolnym – 2 szkolenia.

(Z.1.B.2.4) –Odbudowa produkcji trzody chlewnej i zwalczanie ASF w województwie lubuskim – 1 szkolenie.

Szkolenie zdalne – 1 szkolenie:

(Z.1.B.6.2) Bioasekuracja w gospodarstwie rolnym – 1 szkolenie.

Zadanie 2. Prowadzenie działalności informacyjnej wspierającej rozwój produkcji rolniczej:

- informacje – 1010 informacji (Z.2.B.6.1), (Z.2.B.6.3)
- artykuły w miesięczniku – 2 art. (Z.2.B.2.8, Z.2.B.6.7)

Zadanie 7. Upowszechnianie metod produkcji rolniczej i stylu życia przyjaznego dla środowiska:

- porady indywidualne – 886 porad (Z.7.B.6)

**b) chorób, które przenoszą się lub są przenoszone na ludzi, zależności między zdrowiem zwierząt, dobrostanem zwierząt i zdrowiem ludzi,**

Zadanie 2. Prowadzenie działalności informacyjnej wspierającej rozwój produkcji rolniczej:

- Informacje – 825 porad (Z.2.B.3, Z.2.B.6)

Zadanie 7. Upowszechnianie metod produkcji rolniczej i stylu życia przyjaznego dla środowiska:

- Porady indywidualne – 275 porad (Z.7.A.2)

**c) metod chowu i hodowli stosowanych w produkcji zwierzęcej, zmierzających do ograniczenia stosowania antybiotyków oraz zagrożeń, jakie niesie zjawisko antybiotykooporności.**



Zadanie 1. Prowadzenie szkoleń dla rolników i innych mieszkańców obszarów wiejskich:

Szkolenie stacjonarne – 2 szkolenia (Z.1.A.2.3),(Z.1.B.2.2)

Zadanie 2. Prowadzenie działalności informacyjnej wspierającej rozwój produkcji rolniczej:

- informacje – 645 informacji (Z.2.A.2.), (Z.2.B.2.).
- artykuły w miesięczniku – 3 art. (Z.2.A.2.1), (Z.2.B.2.1), (Z.2.A.2.3)

### **Priorytet 3.**

#### **Upowszechnienie zasad identyfikacji i rejestracji zwierząt**

W związku z wprowadzeniem nowej ustawy o identyfikacji i rejestracji zwierząt, której celem jest zapewnienie jednolitego funkcjonowania systemu identyfikacji i rejestracji zwierząt, konieczne jest by Lubuski Ośrodek Doradztwa Rolniczego rozpowszechniał wśród rolników te zasady.

Zadanie 2. Prowadzenie działalności informacyjnej wspierającej rozwój produkcji rolniczej:

- artykuł w miesięczniku – 1 art. (Z.2.B.2.5)
- Informacja – 1910 informacji (Z.2.B.2.), (Z.2.M.7.)

Zadanie 7. Upowszechnianie metod produkcji rolniczej i stylu życia przyjaznego dla środowiska:

- Porada indywidualna – 150 porad (Z.7.B.2.5)

### **Priorytet 4.**

**Dostosowanie do zmian klimatycznych oraz ochrona wód, gleby i powietrza (uwzględniająca wymagania ramowej dyrektywy wodnej, dyrektywy azotanowej, dyrektywy NEC, aktualnych inicjatyw Zielonego Ładu):**

- a) ograniczanie ryzyka związanego ze stosowaniem środków ochrony roślin, z uwzględnieniem integrowanej produkcji roślin i biologicznych metod ochrony,
- b) ograniczanie strat składników odżywczych
- c) racjonalne gospodarowanie wodą w rolnictwie (w tym poprzez zwiększenie retencji wodnej i działalność lokalnych partnerstw wodnych),
- d) ochrona i sposoby utrzymania żyzności gleb, w tym regulacja odczynu gleb poprzez ich wapnowanie,
- e) dobre praktyki rolnicze mające na celu ochronę wód przed zanieczyszczeniami azotanami ze źródeł rolniczych (aktualizacja programu azotanowego),
- f) dobre praktyki rolnicze mające na celu ograniczenie emisji amoniaku do powietrza,
- g) dobre praktyki dotyczące redukcji gazów cieplarnianych,
- h) wykorzystanie odnawialnych źródeł energii, w tym współdziałanie w ramach spółdzielni energetycznych.

Trwająca w ostatnich latach intensyfikacja rolnictwa i uproszczanie zmianowań spowodowało nasilenie występowania agrofagów. Kolejnym problemem jest wycofywanie substancji aktywnych, które utrudnia skuteczne zwalczanie organizmów szkodliwych za pomocą pestycydów. To rodzi potrzebę wprowadzenia innej metody ochrony upraw, w szczególności metody biologicznej. Metoda biologiczna jest przyjazna dla środowiska i w przypadku jej użycia, jest mniejsze ryzyko wystąpienia odporności u zwalczanych organizmów.

Osoby stosujące środki ochrony roślin, muszą posiadać odpowiednią wiedzę dotyczącą ochrony roślin. Potrzebną wiedzę oraz kwalifikacje uzyskują od specjalistów Lubuskiego Ośrodka Doradztwa Rolniczego w ramach szkoleń z zakresu stosowania środków ochrony roślin lub doradztwa. Zadaniem Ośrodka jest pogłębianie wiedzy rolników, jak prawidłowo nawozić uprawy, przechowywać nawozy, aby ograniczyć straty składników odżywczych.

Od kilku lat widoczne są zmiany klimatyczne, które zachodzą w środowisku naturalnym. Bardzo często obserwujemy nierównomierny rozkład opadów atmosferycznych (w krótkim czasie bardzo gwałtowne i intensywne opady) oraz brak okrywy śnieżnej, co powoduje okresowe susze.

W celu dopasowania się do zmian klimatu, produkcja rolna musi dostosować się w obecne warunki klimatyczne. Wymaga to od producentów rolnych wprowadzania nowych odmian roślin i ich upraw, nowych technologii nawadniania i ochrony roślin.

Przygotowanie lubuskich rolników na postępujące zmiany klimatyczne jest zadaniem niezwykle potrzebnym i wymagającym zaangażowania nie tylko administracji wszystkich szczebli, ale przede wszystkim samych użytkowników wód, których decyzje bezpośrednio wpływają na ilość i jakość wody w rolnictwie i na obszarach wiejskich. W dobie zachodzących zmian klimatycznych, problem dostępu do wody, w szczególności do wody czystej, będzie się nasilał (mniejsza suma opadów, wysychanie cieków). Wcześniejsze działania Ośrodka w zakresie Lokalnych Partnerstw Wodnych ugruntowały już wiedzę „racjonalnego gospodarowania wodą w województwie lubuskim”.

W roku 2023 nadal będziemy kontynuować zadania i wspierać wszelkie inicjatywy związane z wcześniejszymi związanymi partnerstwami.

Jednym z podstawowych elementów zasobów naturalnych wykorzystywanych w rolnictwie jest gleba. Utrzymanie żyzności gleby jest podstawą do osiągnięcia wysokich i dobrych jakościowo plonów roślin. W celu zachowania żyzności gleby, należy zadbać o systematyczne odbudowywanie substancji organicznej (próchnicy) w glebie. Kształtuje ona właściwości fizykochemiczne i biologiczne gleby takie jak: struktura, pojemność wodna oraz aktywność biologiczna. Zmniejsza również podatność jej na erozję. Z tego powodu istotne jest regularne wapnowanie w celu utrzymania właściwego odczynu gleby, który przekłada się na lepsze wykorzystanie składników pokarmowych przez rośliny. Sprzyja to budowaniu próchnicy glebowej.

Najczęstszymi przyczynami zanieczyszczeń wód azotem ze źródeł rolniczych jest nieodpowiednie przechowywanie nawozów naturalnych i ponadnormatywne nawożenie upraw rolniczych. Należy podkreślić, że najważniejszymi środkami mającymi na celu zmniejszenie strat azotu z rolnictwa są: zbilansowane nawożenie i dopasowane do potrzeb pokarmowych poszczególnych upraw przy równoczesnym wykonywaniu

analiz gleby, zoptymalizowanie dawek pokarmowych pod względem białkowo-energetycznym w żywieniu zwierząt, prawidłowym przechowywaniu nawozów naturalnych, odcieków z kiszzonek zgodne z obowiązującym prawodawstwem oraz Zbiorem Zaleceń Dobrej Praktyki Rolniczej.

Polska, jako kraj członkowski Unii Europejskiej, zobowiązania jest do podjęcia działań zmierzających do redukcji zanieczyszczeń powietrza. Sposobem na to jest m.in. opracowanie i upowszechnianie „Kodeksu dobrej praktyki rolniczej w zakresie ograniczania emisji amoniaku”.

Emisję amoniaku można ograniczyć poprzez wprowadzanie nowych technologii w produkcji zwierzęcej oraz właściwe przechowywanie nawozów mineralnych i naturalnych. Doradcy będą zachęcać rolników do wprowadzania nowych ekoschematów, które będą premiować realizację korzystnych dla środowiska praktyk.

Rolnictwo odpowiada za uwalnianie do atmosfery dużych ilości gazów cieplarnianych. Można zmienić tę sytuację poprzez odpowiedzenie praktyki.. Rolnictwo może przyczynić się do zmniejszenia emisji gazów cieplarnianych przez zastosowanie metod, które pozwalają na magazynowanie w glebie, roślinach uprawnych i drzewach większej ilości CO<sub>2</sub>. Takim sposobem może być wprowadzanie uproszczonej technologii uprawy gleby i zachowanie elementów krajobrazu takich jak zadrzewienia śródpolne i rozwój agroleśnictwa.

Polski sektor energetyczny zmagają się obecnie z wieloma wyzwaniami wynikającymi z przyjętej polityki energetycznej i klimatycznej UE, a także z rosnącymi kosztami wytwarzania energii, związanymi głównie z ograniczeniem emisji gazów cieplarnianych, oraz kosztami przesyłu i dystrybucji tej energii. Jedną z możliwości rozwiązania ww. problemów jest rozwój tzw. energetyki rozproszonej (obywatelskiej), zakładającej udział odbiorców końcowych zarówno w produkcji energii, jak i efektywnym jej wykorzystaniu. Działanie LODR w tym zakresie będzie polegało na przeprowadzeniu analizy wśród rolników w zakresie zakładania spółdzielni energetycznych. Spółdzielnia energetyczna to forma, której podstawą jest zrzeszenie lokalnego społeczeństwa, jednostek samorządu terytorialnego lub działających na tym obszarze przedsiębiorców w celu budowy nowych lub łączenia ze sobą już istniejących instalacji odnawialnych źródeł energii, wykorzystujących lokalnie dostępne zasoby.

**a) ograniczanie ryzyka związanego ze stosowaniem środków ochrony roślin, z uwzględnieniem integrowanej produkcji roślin i biologicznych metod ochrony,**

Zadanie 1. Prowadzenie szkoleń dla rolników i innych mieszkańców obszarów wiejskich:

Działalność szkoleniowa:

Szkolenia stacjonarne – 6 szkoleń dla 68 uczestników (Z.1.M.2.1). (Z.1.M.2.3), (Z.1.M.3.1),(Z.1.A.1.4), (Z.1.A.1.2), (Z.1.D.1)

Szkolenia zdalne – 3 szkolenia dla 49 uczestników (Z.1.D.1.2), (Z.1.M.2.2).(Z.1.M.2.4).

Zadanie 2. Prowadzenie działalności informacyjnej wspierającej rozwój produkcji rolniczej:

Informacja – 4645 informacji (Z.2.A.1), (Z.2.B.1), (Z.2.D.1), (Z.2.M.1), (Z.2.M.2), (Z.2.P.2).

Broszura – 4 broszury (Z.2.D.1).

Informacje www – 1 informacja (Z.2.A.1).

Artykuły w miesięczniku – 12 art. (Z.2.A.1),(Z.2.B.1), (Z.2.M.2), (Z.2.P.2),(Z.2.D.1).

Zadanie 7. Upowszechnianie metod produkcji rolniczej i stylu życia przyjaznego dla środowiska:

Porada indywidualna – 4038 porad (Z.7.B.1),(Z.7.D.1),(Z.7.M.2),(Z.7.D.2),(Z.7.M.1).

Doradztwo grupowe – 2 grupy w ramach doradztwa grupowego dla 12 uczestników (Z.7.A.1.7), (Z.7.A.1.6).

Pokazy – 6 pokazów dla 42 uczestników (Z.7.M.2.2), (Z.7.M.8.2), (Z.7.B.1.6),(Z.7.D.1.4)

Konkurs – 1 konkurs (Z.7.D.1)

#### **b) ograniczanie strat składników odżywczych**

Zadanie 2. Prowadzenie działalności informacyjnej wspierającej rozwój produkcji rolniczej:

Ulotka – 1 ulotka (Z.2.B.1).

Artykuły w miesięczniku – 3 art. (Z.2.B.1).

Zadanie 4. Udzielanie pomocy rolnikom i innym mieszkańcom obszarów wiejskich w zakresie sporządzania dokumentacji niezbędnej do uzyskania pomocy:

Porada indywidualna – 542 porad (Z.4.I.2)

Zadanie 7. Upowszechnianie metod produkcji rolniczej i stylu życia przyjaznego dla środowiska:

Porada indywidualna – 775 porad (Z.7.A.1), (Z.7.M.3).

Doradztwo grupowe – 2 grupy w ramach doradztwa grupowego dla 17 uczestników (Z.7.A.1.3)

#### **c) racjonalne gospodarowanie wodą w rolnictwie (w tym poprzez zwiększenie retencji wodnej i działalność lokalnych partnerstw wodnych):**

Zadanie 2. Prowadzenie działalności informacyjnej wspierającej rozwój produkcji rolniczej:

Informacja – 665 informacje (Z.2.I.1), (Z.2.K.1),(Z.2.B.4).

Artykuł w miesięczniku – 1 art. (Z.2.D.3).

#### **d) ochrona i sposoby utrzymania żyzności gleb, w tym regulacja odczynu gleb poprzez ich wapnowanie:**

Zadanie 1. Prowadzenie szkoleń dla rolników i innych mieszkańców obszarów wiejskich:

Szkolenia zdalne – 4 szkolenia dla 28 uczestników (Z.1.A.1.8).

Zadanie 2. Prowadzenie działalności informacyjnej wspierającej rozwój produkcji rolniczej:

Informacje – 20 informacje (Z.2.B.1).

Artykuły w miesięczniku – 4 art. (Z.2.A.1), (Z.2.D.1).

Zadanie 7. Upowszechnianie metod produkcji rolniczej i stylu życia przyjaznego dla środowiska:

Porada indywidualna – 140 porady (Z.7.B.1), (Z.7.B.2).

Doradztwo grupowe – 1 grupa w ramach doradztwa grupowego dla 7 uczestników (Z.7.M.8.1).

#### **e) dobre praktyki rolnicze mające na celu ochronę wód przed zanieczyszczeniami azotanami ze źródeł rolniczych (aktualizacja programu azotanowego),**

Zadanie 1. Prowadzenie szkoleń dla rolników i innych mieszkańców obszarów wiejskich:

Szkolenia stacjonarne – 4 szkolenia dla 36 uczestników (Z.1.B.1.1), (Z.1.K.1),(Z.1.P.1).

Zadanie 2. Prowadzenie działalności informacyjnej wspierającej rozwój produkcji rolniczej:

Informacje – 1975 informacje (Z.2.B.1), (Z.2.L.1), (Z.2.P.1), (Z.2.P.2), (Z.2.M.6).

Artykuły w miesięczniku – 2 art. (Z.2.P.1).

Zadanie 7. Upowszechnianie metod produkcji rolniczej i stylu życia przyjaznego dla środowiska:

Porada indywidualna – 170 porad (Z.7.M.6).

Zadanie 10. Współdziałanie w realizacji zadań wynikających z programów rolnośrodowiskowych oraz programów działań mających na celu ograniczenie odpływu azotu ze źródeł rolniczych:

Porada indywidualna – 917 porad (Z.10.P.1).

Doradztwo grupowe – 4 grupy w ramach doradztwa grupowego dla 28 uczestników (Z.10.P.2.3)

#### **f) dobre praktyki rolnicze mające na celu ograniczenie emisji amoniaku do powietrza,**

Zadanie 1. Prowadzenie szkoleń dla rolników i innych mieszkańców obszarów wiejskich:

Szkolenie stacjonarne – 1 szkolenie dla 15 uczestników (Z.1.L.1).

Zadanie 7. Upowszechnianie metod produkcji rolniczej i stylu życia przyjaznego dla środowiska:

Porada indywidualna – 205 porad (Z.7.A.2), (Z.7.D.1).

Zadanie 10. Współdziałanie w realizacji zadań wynikających z programów rolnośrodowiskowych oraz programów działań mających na celu ograniczenie odpływu azotu ze źródeł rolniczych:

Porada indywidualna – 402 porad (Z.10.P.2).

#### **g) dobre praktyki dotyczące redukcji gazów cieplarnianych,**

Zadanie 1. Prowadzenie szkoleń dla rolników i innych mieszkańców obszarów wiejskich:

Szkolenie stacjonarne – 1 szkolenie dla 7 uczestników (Z.1.P.2.2).

Szkolenie zdalne – 1 szkolenie dla 7 uczestników (Z.1.A.1.5).

Zadanie 2. Prowadzenie działalności informacyjnej wspierającej rozwój produkcji rolniczej:

Artykuł w miesięczniku – 1 art. (Z.2.A.2).

Zadanie 7. Upowszechnianie metod produkcji rolniczej i stylu życia przyjaznego dla środowiska:

Porada indywidualna – 355 porad (Z.7.M.3), (Z.7.M.5).

Zadanie 10. Współdziałanie w realizacji zadań wynikających z programów rolnośrodowiskowych oraz programów działań mających na celu ograniczenie odpływu azotu ze źródeł rolniczych:

Porada indywidualna – 334 porad (Z.10.P.3).

#### **h) wykorzystanie odnawialnych źródeł energii, w tym współdziałanie w ramach spółdzielni energetycznych,**

Zadanie 1. Prowadzenie szkoleń dla rolników i innych mieszkańców obszarów wiejskich:

Szkolenie stacjonarne – 1 szkolenie dla 15 uczestników (Z.1.M.4).

Zadanie 2. Prowadzenie działalności informacyjnej wspierającej rozwój produkcji rolniczej:

Informacje – 544 informacji (Z.2.M.5).

Zadanie 7. Upowszechnianie metod produkcji rolniczej i stylu życia przyjaznego dla środowiska:

Doradztwo grupowe – 1 grupa w ramach doradztwa grupowego dla 7 uczestników (Z.7.M.5.4).

Pokaz – 1 pokaz dla 7 uczestników (Z.7.M.5.2).

### **Priorytet 5:**

**Produkcja żywności w gospodarstwie i wprowadzanie jej na rynek, w tym:**

- a) na małą skalę w ramach takich form działalności jak: rolniczy handel detaliczny (w tym znakowanie środków spożywczych), działalność marginalna, lokalna i ograniczona, sprzedaż bezpośrednia.**
- b) rzeźnie o małej zdolności produkcyjnej położone na terenie gospodarstwa, z uwzględnieniem przepisów z zakresu bezpieczeństwa żywności oraz ochrony zwierząt przy uboju z konieczności i zwierząt gospodarskich kopytnych poza rzeźnią.**
- c) ograniczanie ryzyka rozprzestrzeniania się bakteriozy pierścieniowej ziemniaka oraz agrofagów kwarantannowych ziemniaka.**

Szansą dla niewielkich gospodarstw jest produkcja żywności w gospodarstwie i sprzedaż bezpośrednio do odbiorcy końcowego – konsumenta. Taka sytuacja eliminuje pośredników, którzy bardzo często mają duży wpływ na cenę produktu końcowego. Wprowadzono kilka narzędzi ułatwiających rolnikom sprzedaż, tj. RHD, sprzedaż bezpośrednia, dostawy bezpośrednie, MOL.

Oprócz przepisów regulujących kwestie dobrostanu zwierząt, identyfikacji i rejestracji zwierząt, higieny uboju i obróbki poubojowej, przy dokonywaniu uboju z konieczności należy przestrzegać również przepisów ustawy o ochronie zdrowia zwierząt i zwalczaniu chorób zakaźnych zwierząt. **Ważną kwestią jest to, aby nie mylić powyższego zagadnienia z ubojem zwierząt w gospodarstwie – na użytek własny, zwłaszcza w przypadku bydła powyżej 12-go miesiąca życia.**

Bakterioza pierścieniowa ziemniaków to jedna z najniebezpieczniejszych chorób ziemniaka, która w momencie pojawienia się wymaga kwarantanny. Najskuteczniejszą metodą w ograniczeniu bakteriozy pierścieniowej jest profilaktyka polegająca na przestrzeganiu następstwa roślin. Do sadzenia należy używać materiału wolnego od choroby. Wykrycie zainfekowanych chorobą ziemniaków powoduje wyeliminowanie ich ze sprzedaży.

W tym Priorytecie uwzględniono: rolniczy handel detaliczny, działalność marginalną, lokalną i ograniczoną, sprzedaż bezpośrednią, rzeźnie o małej zdolności produkcyjnej położone na terenie gospodarstwa oraz zwalczanie bakteriozy pierścieniowej ziemniaka.

**a) na małą skalę w ramach takich form działalności jak: rolniczy handel detaliczny (w tym znakowanie środków spożywczych), działalność marginalna, lokalna i ograniczona, sprzedaż bezpośrednia:**

Zadanie 1. Prowadzenie szkoleń dla rolników i innych mieszkańców obszarów wiejskich:

Szkolenie stacjonarne – 2 szkolenia dla 30 uczestników (Z.1.F.1), (Z.1.H.2).

Zadanie 2. Prowadzenie działalności informacyjnej wspierającej rozwój produkcji rolniczej:

Informacje – 1085 informacji (Z.2.D.2), (Z.2.J.3), (Z.2.A.3), (Z.2.F.1), (Z.2.H.4), (Z.2.J.2), (Z.2.J.1).

Broszura – 1 broszura (Z.2.D.1).

Informacja www – 5 informacji (Z.2.J.2), (Z.2.M.8).

Artykuły w miesięczniku – 13 art. (Z.2.E.4), (Z.2.J.2), (Z.2.J.3), (Z.2.H.4), (Z.2.D.1), (Z.2.E.2).

Stoisko informacyjno- promocyjne – 1 stoisko (Z.2.J.1).

Zadanie 9. Upowszechnianie rozwoju agroturystyki i turystyki wiejskiej oraz prowadzenie promocji wsi jako atrakcyjnego miejsca wypoczynku:

Porada indywidualna – 283 porad (Z.9.E.1).

**b) rzeźnie o małej zdolności produkcyjnej położone na terenie gospodarstwa, z uwzględnieniem przepisów z zakresu bezpieczeństwa żywności oraz ochrony zwierząt przy uboju z konieczności i zwierząt gospodarskich kopytnych poza rzeźnią:**

Zadanie 2. Prowadzenie działalności informacyjnej wspierającej rozwój produkcji rolniczej:

Informacje – 165 informacji (Z.2.E.1).

Zadanie 8. Podejmowanie działań na rzecz zachowania dziedzictwa kulturowego i przyrodniczego wsi, ekologicznego i funkcjonalnego zarządzania gospodarstwa rolnego:

Porada indywidualna – 140 porad (Z.8.J.3).

**c) ograniczanie ryzyka rozprzestrzeniania się bakteriozy pierścieniowej ziemniaka oraz agrofagów kwarantannowych ziemniaka:**

Zadanie 1. Prowadzenie szkoleń dla rolników i innych mieszkańców obszarów wiejskich:

Szkolenie stacjonarne – 1 szkolenie dla 20 uczestników (Z.1.B.1.3).

**Priorytet 6:**

**Szkolenia rolników w zakresie prowadzenia gospodarstw opiekuńczych:**

Lubuski Ośrodek Doradztwa Rolniczego w Kalsku jest partnerem projektu pn. „Zielone gospodarstwa opiekuńcze”, który jest realizowany w ramach Regionalnego Programu Operacyjnego – Lubuskie 2020, współfinansowanego ze środków Europejskiego Funduszu Społecznego. Jest to forma wsparcia w zakresie opieki i integracji społecznej, realizowana w ramach gospodarstwa wiejskiego, posiadającego położona w sąsiedztwie przyrody lasów i łąk, posiadająca ogród umożliwiającą komfortowy wypoczynek i uprawę roślin oraz domowe zwierzęta.

W roku 2022 utworzono 3 gospodarstwa opiekuńcze: w Gościńcu pod Dębem w Jasieńcu (Gmina Trzciel), w Agroturystyce Tańczący Żuraw w Jordanowie (Gmina Świebodzin) oraz w Fundacji Ma Dar w Nowym Żabnie (Gmina Nowa Sól). Zapewniają one 24 miejsca dziennego pobytu dla 24 osób przez co najmniej 8 godz.

dziennie, 5 dni w tygodniu przez okres 12 miesięcy. Zakończenie projektu planowane jest w czerwcu 2023, i do tego czasu Ośrodek będzie brał czynny udział w zadaniu.

Zadanie 1. Prowadzenie szkoleń dla rolników i innych mieszkańców obszarów wiejskich:

Szkolenie stacjonarne – 2 szkolenia dla 14 uczestników (Z.1.O.3).

Zadanie 2. Prowadzenie działalności informacyjnej wspierającej rozwój produkcji rolniczej:

Informacje – 145 informacji (Z.2.O.2), (Z.2.O.3).

Zadanie 9. Upowszechnianie rozwoju agroturystyki i turystyki wiejskiej oraz prowadzenie promocji wsi jako atrakcyjnego miejsca wypoczynku:

Porada indywidualna – 165 informacji (Z.9.O.2), (Z.9.O.3).

### **Priorytet 7:**

#### **Współpraca i różne formy wspólnego działania (formalne i nieformalne), w szczególności grupy i organizacje producentów, spółdzielnie, grupy operacyjne EPI:**

Celem priorytetu jest pokazanie możliwości współpracy i korzyści jakie mogą wynikać z takiego działania. Zrzeszanie się rolników w grupy formalne (grupy operacyjne EPI, grupy producentów rolnych, związki producentów branżowych), a także nieformalne polegające na zasadzie wzajemnej kooperacji, może dawać korzyści w postaci wyższej ceny skupu, łatwiejszej sprzedaży, większych upustów cenowych przy zakupie środków do produkcji, lepszego wykorzystania maszyn rolniczych czy wprowadzeniu nowych technologii.

Lubuski Ośrodek Doradztwa Rolniczego w maju tego roku podpisał umowę o powołaniu Konsorcjum Grupy Operacyjnej EPI *Lubuskie Winiarskie Innowacje*, którego członkami są; Uniwersytet Zielonogórski – lider Konsorcjum, lubuscy Winiarze (Winnica Bachusowe Pole, Winnica Cantina, Winnica Pod Winną Górą, Kopalnia Węgla Brunatnego Sieniawa Sp. Z o. o , Zakład Zagospodarowania Odpadów Marszów Sp. Z o. o, Lubuski Ośrodek Innowacji i Wdrożeń Agrotechnicznych Sp. Z o. o. Konsorcjum proponuje innowacyjne rozwiązania technologiczne i zamierza pozyskać środki na realizację tematu badawczo – rozwojowego *Opracowanie i wdrożenie zintegrowanego systemu uprawy winorośli w regionie lubuskim, opartego o łączne wykorzystanie innowacyjnych technologii uprawowych oraz informatycznych, wspomagających decyzje uprawne i zarządcze*. Wniosek załączony w czerwcu br. W ramach PROW 2014-2020 w VI naborze wniosków w obszarze Sieci na rzecz Innowacji w Rolnictwie i na Obszarach Wiejskich, Działanie „Współpraca”.

Zadanie 1. Prowadzenie szkoleń dla rolników i innych mieszkańców obszarów wiejskich:

Szkolenie stacjonarne – 3 szkolenia dla 55 uczestników (Z.1.E.4), (Z.1.G.5.1), (Z.1.H.1).

Zadanie 2. Prowadzenie działalności informacyjnej wspierającej rozwój produkcji rolniczej:

Informacje – 700 informacji (Z.2.E.3), (Z.2.E.4).

Informacje na www – 7 informacji (Z.2.A.1), (Z.2.A.2), (Z.2.J.2), (Z.2.B.4).



Stoisko informacyjno- promocyjne – 7 stoisk (Z.2.B.4), (Z.2.J.1), (Z.2.O.1), (Z.2.N.2).

Zadanie 7. Upowszechnianie metod produkcji rolniczej i stylu życia przyjaznego dla środowiska:

Targi/wystawy – 4 targi (Z.7.B.4)

### **Priorytet 8:**

#### **Szkolenia z zakresu BHP w rolnictwie:**

Priorytet 8 ma na celu upowszechnianie problematyki w zakresie bezpieczeństwa pracy w gospodarstwie rolnym, a także poszerzanie wiedzy i wprowadzanie nowych rozwiązań technologii w rolnictwie.

Zadanie 1. Prowadzenie szkoleń dla rolników i innych mieszkańców obszarów wiejskich:

Szkolenie stacjonarne – 6 szkoleń dla 60 uczestników (Z.1.B.5.3), (Z.1.B.5.4)

Zadanie 2. Prowadzenie działalności informacyjnej wspierającej rozwój produkcji rolniczej:

Artykuł w miesięczniku – 1 art. (Z.2.B.5)

Zadanie 7. Upowszechnianie metod produkcji rolniczej i stylu życia przyjaznego dla środowiska:

Porada indywidualna – 335 porad (Z.7.B.5)

Doradztwo grupowe – 2 grupy w ramach doradztwa grupowego dla 10 uczestników (Z.7.B.5.2)

Pokaz – 2 pokazy dla 10 uczestników (Z.7.B.5.2)

Olimpiada – 1 olimpiada (Z.7.B.5)

Konkurs – 1 konkurs (Z.7.B.5)

### **Priorytety przekrojowe:**

**a) priorytetem przekrojowym, który powinien być uwzględniony w realizacji zadań ośrodków doradztwa rolniczego jest poszerzanie współpracy i wymiany wiedzy pomiędzy partnerami Systemu Wiedzy i Innowacji w Rolnictwie (AKIS), w szczególności pomiędzy nauką a praktyką rolniczą; działania ODR powinny odpowiadać na potrzeby rolników i uwzględniać upowszechnianie rozwiązań nowych lub innowacyjnych;**

Działania LODR będą odpowiadać na potrzeby rolników i uwzględniać upowszechnienie rozwiązań nowych lub innowacyjnych. System AKIS składa się z wielu partnerów, są w nim również ODR-y, odgrywające w tym systemie kluczową rolę – jest nią niewątpliwie wymiana wiedzy i innowacji w rolnictwie. W celu wzmocnienia przepływu wiedzy pomiędzy nauką a praktyką rolniczą, zespół Sieci na rzecz innowacji w rolnictwie i na obszarach wiejskich przyczynia się do:

- ułatwienia tworzenia oraz funkcjonowania sieci kontaktów pomiędzy rolnikami a innymi partnerami systemu AKIS;
- ułatwienia wymiany wiedzy fachowej oraz dobrych praktyk w zakresie innowacji w rolnictwie i na obszarach wiejskich;
- wspierania tworzenia Grup Operacyjnych EPI oraz opracowania projektów przez nie realizowanych, wspiera również promocję rezultatów działań tych Grup.

Wzmocnienie powiązań doradztwa z innymi partnerami Systemu Wiedzy i Innowacji w Rolnictwie (AKIS) ma służyć: większej koncentracji na potrzeby rolników i przekazywaniu informacji od nich do nauki. Co w efekcie zwiększy ich udziału w projektach innowacyjnych.

**W ramach tego priorytetu zespół SIR planuje realizację:**

7 działań w tym: 2 konferencje, 10 spotkań w ramach Zespołów Tematycznych, 3 warsztaty, 1 film, 1 publikacja, 3 wyjazdy studyjne (2 krajowe, 1 zagraniczny) oraz 1 pokaz w ramach realizacji Dni Pola. Ważnym elementem dla realizacji celów „Planu Działania KSOW+” będzie kontynuacja działań podejmowanych przez Zespoły Tematyczne dot. innowacji w rolnictwie i na obszarach wiejskich, które będą wsparciem systemu wiedzy i innowacji w rolnictwie (AKIS). Celem działania będzie inicjowanie wymiany wiedzy i doświadczeń, identyfikacji bieżących problemów oraz poszukiwania możliwości ich rozwiązania pomiędzy przedstawicielami różnych środowisk np. rolników, doradców rolnych, jednostek naukowych i samorządowych, przedsiębiorców sektora rolno-spożywczego czy hodowców. *Więcej informacji na stronach od 74 do 82.*

**b) w programie działalności ODR uwzględnione powinny być działania w formie doradztwa grupowego oraz zespołów tematycznych, a także działania na rzecz rozwoju sieci gospodarstw demonstracyjnych.**

W roku 2023 każdy Powiatowy Zespół Doradztwa Rolniczego w LODR zobowiązany zostało do przeprowadzenia doradztwa grupowego Doradztwo grupowe będzie zresztać lokalnych ekspertów w określonej dziedzinie, którego zadaniem jest diagnoza wyzwań w danym obszarze tematycznym i wspólne wskazanie pomysłów radzenia sobie z nim. Każdy PZDR miał określić wiodący temat i zakres działań doradczych. Ustalono, że będą to dziedziny; ekologia, technologia uprawy roślin, technologia chowu i hodowli bydła, winiarstwo.

Również Zespół SIR będzie kontynuował praktykę Spotkań Zespołów Tematycznych ds. innowacji dot. Hodowców Bydła, Winiarzy, Pszczelarzy oraz Gospodarstw prowadzących sprzedaż własnych produktów rolnych w ramach Krótkich Łańcuchów Dostaw Żywności wraz z perspektywą organizacji kolejnych dla nowo zawiązanych Zespołów zrzeszających zainteresowanych ścisłą dziedziną rolnictwa, w tym m.in. rolnictwem ekologicznym (zielarstwem) itp. Przedmiotową formą działania będzie płaszczyzną do wymiany wiedzy i doświadczeń w danym obszarze zainteresowań, identyfikacji bieżących problemów oraz poszukiwania możliwości ich rozwiązania pomiędzy przedstawicielami różnych środowisk - rolników, jednostek naukowych, przedsiębiorców sektora rolno-spożywczego oraz hodowców przy współudziale LODR w Kalsku. Tematyka wokół istniejących i nowo powstałych Zespołów ściśle związana będzie z identyfikacją aktualnych problemów i zapytań w danym zakresie merytoryki rolniczej wobec charakterystyki rolnictwa w województwie lubuskim. Zespoły będą podstawą dla tworzących się inicjatyw i platformą konfrontacji transferu wiedzy i doświadczeń pomiędzy nauką a praktyką rolniczą na poczet rozwoju innowacji w rolnictwie, produkcji żywności, leśnictwie i na obszarach wiejskich.

**Lubuski Ośrodek Doradztwa Rolniczego planuje przeprowadzenie w ramach doradztwa grupowego 29 grup obejmujących 188 uczestników:**

- 6 form z płatności obszarowych,
- 5 form ze stosowania nowoczesnych metod agrotechnicznych,
- 3 formy rozwiązywanie problemów technologicznych i organizacyjno-ekonomicznych gospodarstw rolnych,
- 9 form rolnictwo ekologiczne,
- 2 formy upowszechnianie metod produkcji rolniczej i stylu życia przyjaznych dla środowiska,
- 4 formy z realizacji zadań wynikających z interwencji rolno –środowiskowo - klimatycznych oraz programu działań mających na celu ograniczenia odpływu azotu ze źródeł rolniczych.

Działania LODR w Kalsku, w ramach tworzenia Krajowej Sieci Gospodarstw Demonstracyjnych obejmować będą promowanie dobrych praktyk i metod zwiększenia efektywności zbiorowego uczenia się. Usprawni to proces wymiany wiedzy pomiędzy rolnikami, doradcami i osobami z kręgu nauki. Służyć temu będą demonstracje prowadzone w gospodarstwach, wspierane przez doradców i specjalistów LODR. Rolnicy, doradcy oraz przedstawiciele branży spotykać się będą w celu poznania nowych innowacyjnych technologii stosowanych w danym gospodarstwie.

Dotychczasowe działania Lubuskiego Ośrodka Doradztwa Rolniczego przy tworzeniu Krajowej Sieci Gospodarstw Demonstracyjnych skupiały się na włączaniu do bazy gospodarstw niezbędnych do realizacji projektów: poddziałanie 1.2. „Wsparcie dla projektów demonstracyjnych i działań informacyjnych” objętego Programem Rozwoju Obszarów Wiejskich na lata 2014-2020 w zakresie Rolnictwa ekologicznego oraz poddziałanie 1.2. „Wsparcie dla projektów demonstracyjnych i działań informacyjnych” objętego Programem Rozwoju Obszarów wiejskich na lata 2014-2020 w zakresie Nowoczesnych technologii chowu i hodowli bydła ras mięsnych. W tym celu do sieci włączono 6 gospodarstw, pozostałe gospodarstwa zgłosiły się same lub zostały zgłoszone przez doradców terenowych. W zadaniach na przyszły rok, każdy z Powiatowych Zespołów Doradztwa dostał zadanie włączenia do Sieci 1-2 gospodarstw, które mogą pochwalić się ciekawymi rozwiązaniami z zakresu produkcji rolniczej ze swojego terenu. Ponadto planujemy zorganizować spotkanie dla zainteresowanych włączeniem do KSGD oraz gospodarstw, które już są w bazie. W ubiegłym roku odbyły się Dni Pola w Stacji COBORU w Świebodzinie gdzie prezentowane nowe odmiany roślin polecane do uprawy na terenie województwa oraz szereg wykładów tematycznych m.in. na temat bioasekuracji ziemniaka. Podjęliśmy także rozmowy ze szkołami rolniczymi z naszego województwa, które wyraziły zainteresowanie udziałem w tym przedsięwzięciu. Gospodarstwa niechętnie przystępują do KSGD, ponieważ jedyne co możemy im zaofiarować na dzień dzisiejszy, to udział w projektach takich jak wspomniane wcześniej poddziałanie 1.2. Na chwilę obecną nie ma możliwości pozyskania innych funduszy na dofinansowanie obiektów demonstracyjnych. Z kolei LODR nie dysponuje wystarczającą ilością funduszy aby samodzielnie finansować takie przedsięwzięcia.





Numer priorytetu	Nazwa priorytetu	Szkolenie/ szkolenie zdalne		Szkolenie wyjazdowe		Konferencja/ konferencja zdalna		Porada indywidualna	Doradztwo grupowe		Pozostała działalność doradczą		Informacja	Broszura	Ulotka	Info na www	Art. w miesięczniku ODR	Inne wydawnictwa	Stoisko informacyjno- promocyjne	Pozostała działalność informacyjna	Pokaz		Demonstracja		Konkurs /olimpiada	Targi/wystawy	Pozostała działalność upowszechnieniowa
		Liczba form	Liczba uczestników	Liczba form	Liczba uczestników	Liczba form	Liczba uczestników	Liczba odbiorców	Liczba form	Liczba odbiorców	Liczba form	Liczba odbiorców	Liczba odbiorców	Liczba odbiorców	Liczba form	Liczba form	Liczba form	Liczba form	Liczba form	Liczba form	Liczba form	Liczba uczestników	Liczba form	Liczba uczestników	Liczba form	Liczba form	Liczba form
1	2	3	4	5	6	7	8	9	10	11	12	13	14	15	16	17	18	19	20	21	22	23	24	25	26	27	28
2c	<i>metod chowu i hodowli stosowanych w produkcji zwierzęcej, zmierzających do ograniczenia stosowania antybiotyków oraz zagrożeń, jakie niesie zjawisko antybiootykooporności</i>	2	42										656				3										
3	<b>upowszechnianie zasad identyfikacji i rejestracji zwierząt</b> (bydła, owiec, kóz, świń, koniowatych, jeleniowatych i wielbłądowatych) w świetle nowej ustawy o systemie identyfikacji i rejestracji zwierząt							150					1910				1										
4.	<b>dostosowanie do zmian klimatycznych oraz ochrona wód, gleby i powietrza</b> (uwzględniająca wymagania ramowej dyrektywy wodnej, dyrektywy azotanowej, dyrektywy NEC, aktualnych inicjatyw Zielonego Ładu), w tym:	21	225					7878	10	71			7849	4	1	1	23				7	49			1		

Numer priorytetu	Nazwa priorytetu	Szkolenie/ szkolenie zdalne		Szkolenie wyjazdowe		Konferencja/ konferencja zdalna		Porada indywidualna	Doradztwo grupowe		Pozostała działalność doradczą		Informacja	Broszura	Ulotka	Info na www	Art. w miesięczniku ODR	Inne wydawnictwa	Stoisko informacyjno- promocyjne	Pozostała działalność informacyjna	Pokaz		Demonstracja		Konkurs /olimpiada	Targi/wystawy	Pozostała działalność upowszechniowa
		Liczba form	Liczba uczestników	Liczba form	Liczba uczestników	Liczba form	Liczba uczestników	Liczba odbiorców	Liczba form	Liczba odbiorców	Liczba form	Liczba odbiorców	Liczba odbiorców	Liczba odbiorców	Liczba form	Liczba form	Liczba form	Liczba form	Liczba form	Liczba form	Liczba form	Liczba uczestników	Liczba form	Liczba uczestników	Liczba form	Liczba form	Liczba form
1	2	3	4	5	6	7	8	9	10	11	12	13	14	15	16	17	18	19	20	21	22	23	24	25	26	27	28
4a	<i>ograniczanie ryzyka związanego ze stosowaniem środków ochrony roślin, z uwzględnieniem integrowanej produkcji roślin i biologicznych metod ochrony</i>	9	117					4038	2	12			4645	4		1	12				6	42			1		
4b	<i>ograniczanie strat składników odżywczych,</i>							1317	2	17					1		3										
4c	<i>racjonalne gospodarowanie wodą w rolnictwie (w tym poprzez zwiększenie retencji wodnej i działalność lokalnych partnerstw wodnych),</i>												665				1										
4d	<i>ochrona i sposoby utrzymania żyzności gleb, w tym regulacja odczynu gleb poprzez ich wapnowanie,</i>	4	28					140	1				20				4										
4e	<i>dobrze praktyki rolnicze mające na celu ochronę wód przed zanieczyszczeniami azotanami ze źródeł rolniczych (aktualizacja programu azotanowego),</i>	4	36					1087	4	28			1975				2										

Numer priorytetu	Nazwa priorytetu	Szkolenie/ szkolenie zdalne		Szkolenie wyjazdowe		Konferencja/ konferencja zdalna		Porada indywidualna	Doradztwo grupowe		Pozostała działalność doradczą		Informacja	Broszura	Ulotka	Info na www	Art. w miesięczniku ODR	Inne wydawnictwa	Stoisko informacyjno- promocyjne	Pozostała działalność informacyjna	Pokaz		Demonstracja		Konkurs /olimpiada	Targi/wystawy	Pozostała działalność upowszechniowa
		Liczba form	Liczba uczestników	Liczba form	Liczba uczestników	Liczba form	Liczba uczestników	Liczba odbiorców	Liczba form	Liczba odbiorców	Liczba form	Liczba odbiorców	Liczba odbiorców	Liczba odbiorców	Liczba form	Liczba form	Liczba form	Liczba form	Liczba form	Liczba form	Liczba form	Liczba uczestników	Liczba form	Liczba uczestników	Liczba form	Liczba form	Liczba form
1	2	3	4	5	6	7	8	9	10	11	12	13	14	15	16	17	18	19	20	21	22	23	24	25	26	27	28
4f	<i>dobrze praktyki rolnicze mające na celu ograniczenie emisji amoniaku do powietrza</i>	1	15					607																			
4g	<i>dobrze praktyki dotyczące redukcji gazów cieplarnianych</i>	2	14					689									1										
4h	<i>wykorzystanie odnawialnych źródeł energii, w tym współdziałanie w ramach spółdzielni energetycznych</i>	1	15						1	7			544								1	7					
<b>5</b>	<b>produkcja żywności w gospodarstwie i wprowadzanie jej na rynek, w tym:</b>	<b>3</b>	<b>50</b>					<b>423</b>					<b>1250</b>	<b>1</b>		<b>5</b>	<b>13</b>		<b>1</b>								
5a	<i>na małą skalę w ramach takich form działalności jak: rolniczy handel detaliczny (w tym znakowanie środków spożywczych), działalność marginalna, lokalna i ograniczona, sprzedaż bezpośrednia</i>	2	30					283					1085	1		5	13			1							



Numer priorytetu	Nazwa priorytetu	Szkolenie/ szkolenie zdalne		Szkolenie wyjazdowe		Konferencja/ konferencja zdalna		Porada indywidualna	Doradztwo grupowe		Pozostała działalność doradczą		Informacja	Broszura	Ulotka	Info na www	Art. w miesięczniku ODR	Inne wydawnictwa	Stoisko informacyjno- promocyjne	Pozostała działalność informacyjna	Pokaz		Demonstracja		Konkurs /olimpiada	Targi/wystawy	Pozostała działalność upowszechnieniowa
		Liczba form	Liczba uczestników	Liczba form	Liczba uczestników	Liczba form	Liczba uczestników	Liczba odbiorców	Liczba form	Liczba odbiorców	Liczba form	Liczba odbiorców	Liczba odbiorców	Liczba odbiorców	Liczba form	Liczba form	Liczba form	Liczba form	Liczba form	Liczba form	Liczba form	Liczba uczestników	Liczba form	Liczba uczestników	Liczba form	Liczba form	Liczba form
1	2	3	4	5	6	7	8	9	10	11	12	13	14	15	16	17	18	19	20	21	22	23	24	25	26	27	28
5b	<i>rzeźnie o małej zdolności produkcyjnej położone na terenie gospodarstwa, z uwzględnieniem przepisów z zakresu bezpieczeństwa żywności oraz ochrony zwierząt przy uboju z konieczności i zwierząt gospodarskich kopytnych poza rzeźnią</i>							140					165														
5c	<i>ograniczanie ryzyka rozprzestrzeniania się bakteriozy pierścieniowej ziemniaka oraz agrofagów kwarantannowych ziemniaka;</i>	1	20																								
6	<b>szkolenia rolników w zakresie prowadzenia gospodarstw opiekuńczych</b>	2	14					165					145														
7	<b>współpraca i różne formy wspólnego działania</b> (formalne i nieformalne), w szczególności grupy i organizacje producentów, spółdzielnie, grupy operacyjne EPI	3	55										700			7			7							4	

Numer priorytetu	Nazwa priorytetu	Szkolenie/ szkolenie zdalne		Szkolenie wyjazdowe		Konferencja/ konferencja zdalna		Porada indywidualna	Doradztwo grupowe		Pozostała działalność doradcza		Informacja	Broszura	Ulotka	Info na www	Art. w miesięczniku ODR	Inne wydawnictwa	Stoisko informacyjno- promocyjne	Pozostała działalność informacyjna	Pokaz		Demonstracja		Konkurs /olimpiada	Targi/wystawy	Pozostała działalność upowszechnienia
		Liczba form	Liczba uczestników	Liczba form	Liczba uczestników	Liczba form	Liczba uczestników	Liczba odbiorców	Liczba form	Liczba odbiorców	Liczba form	Liczba odbiorców	Liczba odbiorców	Liczba odbiorców	Liczba form	Liczba form	Liczba form	Liczba form	Liczba form	Liczba form	Liczba form	Liczba uczestników	Liczba form	Liczba uczestników	Liczba form	Liczba form	Liczba form
1	2	3	4	5	6	7	8	9	10	11	12	13	14	15	16	17	18	19	20	21	22	23	24	25	26	27	28
8	szkolenia z zakresu bhp w rolnictwie	6	60					335	2	10							1				2	10			2		

## **C.1. Zadania realizowane na podstawie art. 4.2 ustawy o jednostkach doradztwa rolniczego**

### **Zadanie 1.**

#### **Prowadzenie szkoleń dla rolników i innych mieszkańców obszarów wiejskich:**

Celem Lubuskiego Ośrodka Doradztwa Rolniczego jest podwyższenie poziomu wiedzy zawodowej rolników i mieszkańców obszarów wiejskich. Prowadzenie szkoleń jest jedną z najważniejszych form działalności ODR. Specjaliści zakładowi oraz doradcy terenowi zaplanowali wiele ważnych tematów szkoleń, które wpisują się w potrzeby szkoleniowe zgłaszane przez rolników i mieszkańców obszarów wiejskich.

Łącznie odbędzie się *94 szkolenia (stacjonarne i zdalne)*:

#### **Szkolenia stacjonarne:**

##### **Z.1.A. Stosowanie nowoczesnych metod agrotechnicznych, hodowla oraz przetwórstwo rolno-spożywcze - 7 szkoleń dla 194 uczestników:**

Z.1.A.1. Nowe rozwiązania produkcji roślinnej – 5 szkoleń dla 134 uczestników.

Z.1.A.2. Nowe rozwiązania w produkcji zwierzęcej – 2 szkolenia dla 60 uczestników.

##### **Z.1.B. Rozwiązywanie problemów technologicznych i organizacyjno-ekonomicznych gospodarstw rolnych - 13 szkoleń dla 201 uczestników:**

Z.1.B.1. Technologia produkcji roślinnej – 3 szkolenia dla 67 uczestników.

Z.1.B.2. Technologia produkcji zwierzęcej – 2 szkolenia dla 42 uczestników.

Z.1.B.5. BHP – 6 szkoleń dla 60 uczestników.

Z.1.B.6. Bioasekuracja w gospodarstwie rolnym – 2 szkolenia dla 32 uczestników.

##### **Z.1.C. Rachunkowość w gospodarstwach rolnych – 1 szkolenie dla 8 uczestników.**

Z.1.C.1. Rachunkowość rolna -1 szkolenie dla 8 uczestników.

##### **Z.1.D. Rolnictwo ekologiczne – 1 szkolenie dla 15 uczestników.**

Z.1.D.1. Produkcja metodami ekologicznymi - 1 szkolenie dla 15 uczestników.

##### **Z.1.E. Rozwój przedsiębiorczości na obszarach wiejskich – 1 szkolenie dla 15 uczestników.**

Z.1.E.4. Aktywizacja mieszkańców obszarów wiejskich – 1 szkolenie dla 15 uczestników.

##### **Z.1.F. Unowocześnianie wiejskiego gospodarstwa domowego – 1 szkolenie dla 15 uczestników.**

Z.1.F.1. Profilaktyka prozdrowotna, świadomość konsumencka, racjonalne żywienie – 1 szkolenie dla 15 uczestników.

##### **Z.1.G. Ubieganie się o przyznanie pomocy finansowanej lub współfinansowanej ze środków pochodzących z funduszy Unii Europejskiej lub innych instytucji krajowych, lub zagranicznych – 53 szkolenia dla 576 uczestników.**

Z.1.G.1. Płatności bezpośrednie – 39 szkoleń dla 369 uczestników.

Z.1.G.2. PROW i PS WPR (z wyłączeniem zobowiązań środowiskowych, klimatycznych) – 13 szkoleń dla 182 uczestników.

Z.1.G.5. Inne programy – 1 szkolenie dla 25 uczestników.

**Z.1.H. Modernizacja gospodarstw rolnych, poprawa jakości artykułów rolno – spożywczych i ich przetwórstwa oraz wzmocnienie pozycji rolników na rynku – 2 szkolenie dla 30 uczestników.**

Z.1.H.1. Zasady tworzenia i funkcjonowania grup producentów rolnych, grup i organizacji producentów owoców i warzyw, zrzeszeń i innych organizacji – 1 szkolenie dla 15 uczestników.

Z.1.H.2. Tworzenie sieci współpracy w ramach łańcucha żywnościowego – 1 szkolenie dla 15 uczestników.

**Z.1.I. Zarządzanie gospodarstwem rolnym – 1 szkolenie dla 15 uczestników.**

Z.1.I.2. Wylizywanie dochodu, kosztów i opłacalności produkcji roślinnej i zwierzęcej – 1 szkolenie dla 15 uczestników.

**Z.1.J.Promocja produktów lokalnych i regionalnych – 1 szkolenie dla 7 uczestników.**

Z.1.J.3. Rolniczy handel detaliczny – 1 szkolenie dla 7 uczestników.

**Z.1.K.Zalecenia zawarte w zbiorze zaleceń dobrej praktyki rolniczej, o których mowa w art. 103 ust. 1 ustawy Prawo wodne – 1 szkolenie dla 15 uczestników.**

Z.1.K.1. Zalecenia zawarte w zbiorze zaleceń dobrej praktyki rolniczej, o których mowa w art. 103 ust. 1 ustawy Prawo wodne – 1 szkolenie dla 15 uczestników.

**Z.1.L. Zalecenia zawarte w kodeksie dobrej praktyki rolniczej w zakresie ograniczenia emisji amoniaku – 1 szkolenie dla 15 uczestników.**

Z.1.L.1. Zalecenia zawarte w kodeksie dobrej praktyki rolniczej w zakresie ograniczenia emisji amoniaku – 1 szkolenie dla 15 uczestników.

**Z.1.M. Upowszechnianie metod produkcji rolniczej i stylu życia przyjaznych dla środowiska – 4 szkolenia dla 36 uczestników.**

Z.1.M.1. Zasady integrowanej ochrony roślin – 2 szkolenia na 14 uczestników.

Z.1.M.3. Zasady przeciwdziałania i adaptacji do zmian klimatu na poziomie gospodarstwa – 1 szkolenie dla 7 uczestników.

Z.1.M.4. Energetyka prosumencka – 1 szkolenie dla 15 uczestników.

**Z.1.N. Działania na rzecz zachowania dziedzictwa kulturowego i przyrodniczego wsi, ekologicznego i funkcjonalnego urzãdzenia gospodarstwa rolnego – 2 szkolenia dla 16 uczestników.**

Z.1.N.2. Twórczość ludowa, tradycyjne zawody i rękodzieło – 2 szkolenia dla 16 uczestników.

**Z.1.O. Upowszechnianie rozwoju agroturystyki i turystyki wiejskiej oraz prowadzenie promocji wsi jako atrakcyjnego miejsca wypoczynku – 2 szkolenia na 14 osób.**

Z.1.O.3. Gospodarstwa opiekuńcze - 2 szkolenia na 14 osób.

**Z.1.P. Realizacja zadań wynikających z programów rolnośrodowiskowych oraz programu działań mających na celu ograniczenia odpływu azotu ze źródeł rolniczych – 3 szkolenia dla 21 uczestników.**

Z.1.P.1. Zasady ochrony wód przed zanieczyszczeniami ze źródeł rolniczych, dyrektywa azotanowa i ramowa dyrektywa wodna -2 szkolenia dla 14 osób.

Z.1.P.2. Zobowiązania środowiskowe i klimatyczne (w tym RŚK) – 1 szkolenie dla 7 uczestników.

### **Szkolenia zdalne:**

**Z.1.A. Stosowanie nowoczesnych metod agrotechnicznych, hodowla oraz przetwórstwo rolno-spożywcze – 6 szkoleń dla 42 uczestników.**

Z.1.A.1. Nowe rozwiązania w produkcji roślinnej – 6 szkoleń dla 42 uczestników.

**Z.1.B. Rozwiązywanie problemów technologicznych i organizacyjno-ekonomicznych gospodarstw rolnych – 1 szkolenie dla 7 uczestników.**

Z.1.B.6. Bioasekuracja w gospodarstwie rolnym – 1 szkolenie dla 7 uczestników.

**Z.1.C. Rachunkowość w gospodarstwach rolnych – 2 szkolenia dla 70 uczestników.**

Z.1.C.1. Rachunkowość rolna – 1 szkolenie dla 20 uczestników.

Z.1.C.2. Rachunkowość podatkowa – 1 szkolenie dla 50 uczestników.

**Z.1.D. Rolnictwo ekologiczne – 4 szkolenia dla 28 uczestników**

Z.1.D.1. Produkcja metodami ekologicznymi – 1 szkolenie dla 7 uczestników

Z.1.D.3. Rolnictwo ekologiczne w ramach WPR – 3 szkolenia dla 21 uczestników

**Z.1.G. Ubieganie się o przyznanie pomocy finansowej lub współfinansowanej ze środków pochodzących z funduszy Unii Europejskiej lub innych instytucji krajowych lub zagranicznych – 22 szkolenia dla 194 uczestników**

Z.1.G.1. Płatności bezpośrednie – 20 szkoleń dla 177 uczestników

Z.1.G.2. PROW i PS WPR (z wyłączeniem zobowiązań środowiskowych i klimatycznych) – 2 szkolenia dla 17 uczestników

**Z.1.J. Promocja produktów lokalnych i regionalnych – 1 szkolenie dla 7 uczestników**

Z.1.J.3. Rolniczy handel detaliczny – 1 szkolenie dla 7 uczestników

**Z.1.M. Upowszechnianie metod produkcji rolniczej i stylu życia przyjaznych dla środowiska – 2 szkolenia dla 42 uczestników**

Z.1.M.2. Zasady integrowanej ochrony roślin – 2 szkolenie dla 42 uczestników

**Z.1.P. Realizacja zadań wynikających z programów rolnośrodowiskowych oraz programu działań mających na celu ograniczenie odpływu azotu ze źródeł rolniczych – 4 szkolenia dla 23 uczestników**

Z.1.P.2. Zobowiązania środowiskowe i klimatyczne (w tym RŚK) – 4 szkolenia dla 23 uczestników

**LODR planuje przeprowadzić 4 Konferencje:**

**Z.1.D. Rolnictwo ekologiczne – 2 konferencje dla 80 uczestników:**

Z.1.D.1. Produkcja metodami ekologicznymi – 2 konferencje dla 80 uczestników pt. *Nowoczesne pszczelarstwo – perspektywy i zagrożenia, Produkcja żywności wysokiej jakości.*

**Z.1.G. Ubieganie się o przyznaniu pomocy finansowanej lub współfinansowanej ze środków pochodzących z Unii Europejskiej lub innych i instytucji krajowych – 2 szkolenia dla 70 uczestników:**

Z.1.G.2. PROW i PS WPR (z wyłączeniem zobowiązań środowiskowych, klimatycznych) – 2 szkolenia dla 70 uczestników pt. *Rolnik – zawód przyszłości, Ekoschematy - nowy rodzaj płatności.*

**Tab. 1. Działalność szkoleniowa wg form**

L.p.	Forma	Liczba form	Liczba uczestników
1	2	3	4
1	Szkolenie	94	1756
2	Szkolenie wyjazdowe		
3	Konferencja	4	
4	Szkolenia zdalne	42	
5	Konferencje zdalne		

**Tab. 2. Działalność szkoleniowa wg form i tematów**

Symbol	Tematyka	Szkolenie	Szkolenie wyjazdowe	Konferencja	Szkolenia zdalne	Konferencja zdalna	Ogólna liczba form	Łączna liczba uczestników
1	2	3	4	5	6	7	8	9
<b>Z.1.A.</b>	<b>Stosowanie nowoczesnych metod agrotechnicznych, hodowla oraz przetwórstwo rolno-spożywcze</b>	<b>7</b>			<b>6</b>		<b>13</b>	<b>236</b>
Z.1.A.1.	Nowe rozwiązania w produkcji roślinnej	5			6		11	176
Z.1.A.2.	Nowe rozwiązania w produkcji zwierzęcej	2					2	60
Z.1.A.3.	Prowadzenie przetwórstwa w ramach działalności marginalnej, lokalnej i ograniczonej (MLO)							
<b>Z.1.B.</b>	<b>Rozwiązywanie problemów technologicznych i organizacyjno-ekonomicznych gospodarstw rolnych</b>	<b>13</b>			<b>1</b>		<b>14</b>	<b>208</b>
Z.1.B.1.	Technologia produkcji roślinnej	3					3	67
Z.1.B.2.	Technologia produkcji zwierzęcej	2					2	42
Z.1.B.3.	Normy i wymogi warunkowości							
Z.1.B.4.	Poprawa stanu technicznego, technologicznego i organizacyjnego w gospodarstwach rolnych							
Z.1.B.5.	BHP	6					6	60
Z.1.B.6.	Bioasekuracja w gospodarstwie rolnym	2			1		3	39
<b>Z.1.C.</b>	<b>Rachunkowość w gospodarstwach rolnych</b>	<b>1</b>			<b>2</b>		<b>3</b>	<b>78</b>
Z.1.C.1.	Rachunkowość rolna	1			1		2	28
Z.1.C.2.	Rachunkowość podatkowa				1		1	50

Symbol	Tematyka	Szkolenie	Szkolenie wyjazdowe	Konferencja	Szkolenia zdalne	Konferencja zdalna	Ogólna liczba form	Łączna liczba uczestników
1	2	3	4	5	6	7	8	9
Z.1.C.3.	Ubezpieczenia społeczne oraz majątkowe							
<b>Z.1.D.</b>	<b>Rolnictwo ekologiczne</b>	<b>1</b>		<b>2</b>	<b>4</b>		<b>7</b>	<b>123</b>
Z.1.D.1.	Produkcja metodami ekologicznymi	1		2	1		4	102
Z.1.D.2.	Sprzedaż produktów ekologicznych							
Z.1.D.3.	Rolnictwo ekologiczne w ramach WPR				3		3	21
<b>Z.1.E.</b>	<b>Rozwój przedsiębiorczości na obszarach wiejskich</b>	<b>1</b>					<b>1</b>	<b>15</b>
Z.1.E.1.	Prowadzenie działalności pozarolniczej							
Z.1.E.2.	Tworzenie i funkcjonowanie organizacji pozarządowych i podmiotów ekonomii społecznej							
Z.1.E.3.	Współpraca z lokalnymi organizacjami społecznymi							
Z.1.E.4.	Aktywizacja mieszkańców obszarów wiejskich	1					1	15
<b>Z.1.F.</b>	<b>Unowocześnianie wiejskiego gospodarstwa domowego</b>	<b>1</b>					<b>1</b>	<b>15</b>
Z.1.F.1.	Profilaktyka prozdrowotna, świadomość konsumencka i racjonalne żywienie	1					1	15
Z.1.F.2.	Estetyzacja wiejskiej zagrody							
<b>Z.1.G.</b>	<b>Ubieganie się o przyznanie pomocy finansowanej lub współfinansowanej ze środków pochodzących z funduszy Unii Europejskiej lub innych instytucji krajowych, lub zagranicznych</b>	<b>53</b>		<b>2</b>	<b>22</b>		<b>77</b>	<b>840</b>
Z.1.G.1.	Płatności bezpośrednie	39			20		59	546
Z.1.G.2.	PROW i PS WPR *	13		2	2		17	269
Z.1.G.3.	Programy Regionalne							
Z.1.G.4.	Kredyty preferencyjne, komercyjne, leasing							
Z.1.G.5.	Inne programy	1					1	25
<b>Z.1.H.</b>	<b>Modernizacja gospodarstw rolnych, poprawa jakości artykułów rolno-spożywczych i ich przetwórstwa oraz wzmocnienie pozycji rolników na rynku</b>	<b>2</b>					<b>2</b>	<b>30</b>
Z.1.H.1.	Zasady tworzenia i funkcjonowanie grup producentów rolnych, grup i organizacji producentów owoców i warzyw, zrzeszeń i innych form organizacji	1					1	15
Z.1.H.2.	Tworzenie sieci współpracy w ramach łańcucha żywnościowego	1					1	15

Symbol	Tematyka	Szkolenie	Szkolenie wyjazdowe	Konferencja	Szkolenia zdalne	Konferencja zdalna	Ogólna liczba form	Łączna liczba uczestników
1	2	3	4	5	6	7	8	9
Z.1.H.3.	Systemy jakości żywności							
Z.1.H.4.	Systemy bezpieczeństwa żywności, dobre praktyki higieniczne, produkcyjne przy produkcji żywności w warunkach domowych, HACCP							
<b>Z.1.I.</b>	<b>Zarządzanie gospodarstwem rolnym</b>	<b>1</b>					<b>1</b>	<b>15</b>
Z.1.I.1.	Zarządzanie, organizacja i planowanie pracy w gospodarstwie rolnym							
Z.1.I.2.	Wyliczanie dochodów, kosztów i opłacalności produkcji roślinnej i zwierzęcej	1					1	15
Z.1.I.3.	Badanie koniunktury w rolnictwie							
Z.1.I.4.	Informacja rynkowa							
<b>Z.1.J.</b>	<b>Promocja produktów lokalnych i regionalnych</b>	<b>1</b>			<b>1</b>		<b>2</b>	<b>14</b>
Z.1.J.1.	Promocja i sprzedaż produktów lokalnych i regionalnych							
Z.1.J.2.	Krótkie łańcuchy dostaw (od pola do stołu), w tym sprzedaż bezpośrednia, dostawy bezpośrednie, działalność marginalna, lokalna i ograniczona							
Z.1.J.3.	Rolniczy handel detaliczny	1			1		2	14
<b>Z.1.K.</b>	<b>Zalecenia zawarte w zbiorze zaleceń dobrej praktyki rolniczej, o którym mowa w art.103 ust. 1 ustawy Prawo wodne</b>	<b>1</b>					<b>1</b>	<b>15</b>
Z.1.K.1.	Zalecenia zawarte w zbiorze zaleceń dobrej praktyki rolniczej, o którym mowa w art.103 ust. 1 ustawy Prawo wodne	1					1	15
<b>Z.1.L.</b>	<b>Zalecenia zawarte w kodeksie dobrej praktyki rolniczej w zakresie ograniczenia emisji amoniaku</b>	<b>1</b>					<b>1</b>	<b>15</b>
Z.1.L.1.	Zalecenia zawarte w kodeksie dobrej praktyki rolniczej w zakresie ograniczenia emisji amoniaku	1					1	15
<b>Z.1.M.</b>	<b>Upowszechnianie metod produkcji rolniczej i stylu życia przyjaznych dla środowiska</b>	<b>4</b>			<b>2</b>		<b>6</b>	<b>78</b>
Z.1.M.1.	Zasady integrowanej produkcji							
Z.1.M.2.	Zasady integrowanej ochrony roślin	2			2		4	56
Z.1.M.3.	Zasady przeciwdziałania i adaptacji do zmian klimatu na poziomie gospodarstwa	1					1	7
Z.1.M.4.	Energetyka prosumencka	1					1	15



Symbol	Tematyka	Szkolenie	Szkolenie wyjazdowe	Konferencja	Szkolenia zdalne	Konferencja zdalna	Ogólna liczba form	Łączna liczba uczestników
1	2	3	4	5	6	7	8	9
Z.1.M.5.	Wykorzystanie energii ze źródeł odnawialnych w gospodarstwie rolnym							
Z.1.M.6.	Gospodarka wodno-ściekowa oraz postępowanie z odpadami							
Z.1.M.7.	Ustawa o ochronie zwierząt							
Z.1.M.8.	Inne działania na rzecz ochrony środowiska na poziomie gospodarstwa							
<b>Z.1.N.</b>	<b>Działania na rzecz zachowania dziedzictwa kulturowego i przyrodniczego wsi, ekologicznego i funkcjonalnego urządzenia gospodarstwa rolnego</b>	<b>2</b>					<b>2</b>	<b>16</b>
Z.1.N.1.	Dziedzictwo kultury materialnej i zachowanie tradycyjnego krajobrazu rolniczego wsi							
Z.1.N.2.	Twórczość ludowa, tradycyjne zawody i rękodzieło	2					2	16
Z.1.N.3.	Tradycje kulinarne							
<b>Z.1.O.</b>	<b>Upowszechnianie rozwoju agroturystyki i turystyki wiejskiej oraz prowadzenie promocji wsi jako atrakcyjnego miejsca wypoczynku</b>	<b>2</b>					<b>2</b>	<b>14</b>
Z.1.O.1.	Promocje wsi jako atrakcyjnego miejsca życia i wypoczynku, agroturystyka, turystyka wiejska, tworzenie sieci współpracy							
Z.1.O.2.	Zagrody edukacyjne							
Z.1.O.3.	Gospodarstwa opiekuńcze	2					2	14
<b>Z.1.P.</b>	<b>Realizacja zadań wynikających z programów rolnośrodowiskowych oraz programu działań mających na celu ograniczenia odpływu azotu ze źródeł rolniczych</b>	<b>3</b>			<b>4</b>		<b>7</b>	<b>44</b>
Z.1.P.1.	Zasady ochrony wód przed zanieczyszczeniami ze źródeł rolniczych, dyrektywa azotanowa i ramowa dyrektywa wodna	2					2	14
Z.1.P.2.	Zobowiązania środowiskowe i klimatyczne (w tym RŚK)	1			4		5	30
Z.1.P.3.	Ochrona bioróżnorodności, w tym NATURA 2000	0						
<b>RAZEM</b>		<b>94</b>		<b>4</b>	<b>42</b>		<b>140</b>	<b>1756</b>

\*) z wyłączeniem zobowiązań środowiskowych, klimatycznych

## **Zadanie 2.**

### **Prowadzenie działalności informacyjnej wspierającej rozwój produkcji rolniczej**

Zadanie to realizowane będzie przede wszystkim poprzez udzielenie 24 574 informacji, publikacji 161 artykułów w miesięczniku LAR (Lubuskie Aktualności Rolnicze), wydanie 8 broszur, 3 ulotek, zamieszczenie 30 informacji na stronie www oraz organizacja 15 stoisk informacyjno-promocyjnych.

#### **Działalność informacyjna dla rolników z Lubuskiego dotyczyć będzie głównie:**

*1725 informacji* - Stosowanie nowoczesnych metod agrotechnicznych, hodowla oraz przetwórstwo rolno-spożywcze

*5545 informacji* - Rozwiązywanie problemów technologicznych i organizacyjno-ekonomicznych gospodarstw rolnych,

*1815 informacji* - Rachunkowość w gospodarstwach rolnych,

*2480 informacji* - Rolnictwo ekologiczne,

*865 informacji* - Rozwój przedsiębiorczości na obszarach wiejskich,

*235 informacji* - Unowocześnianie wiejskiego gospodarstwa domowego,

*5265 informacji* - Ubieganie się o przyznanie pomocy finansowanej lub współfinansowanej ze środków pochodzących z funduszy Unii Europejskiej lub innych instytucji krajowych, lub zagranicznych,

*55 informacji* - Modernizacja gospodarstw rolnych, poprawa jakości artykułów rolno-spożywczych i ich przetwórstwa oraz wzmocnienie pozycji rolników na rynku,

*1730 informacji* - Zarządzanie gospodarstwem rolnym,

*385 informacji* - Promocja produktów lokalnych i regionalnych,

*190 informacji* - Zalecenia zawarte w zbiorze zaleceń dobrej praktyki rolniczej, o którym mowa w art. 103 ust. 1 ustawy Prawo wodne,

*90 informacji* - Zalecenia zawarte w kodeksie dobrej praktyki rolniczej w zakresie ograniczenia emisji amoniaku

*1449 informacji* - Upowszechnianie metod produkcji rolniczej i stylu życia przyjaznych dla środowiska,

*180 informacji* - Działania na rzecz zachowania dziedzictwa kulturowego i przyrodniczego wsi, ekologicznego i funkcjonalnego urzędnienia gospodarstwa rolnego,

*460 informacji* - Upowszechnianie rozwoju agroturystyki i turystyki wiejskiej oraz prowadzenie promocji wsi jako atrakcyjnego miejsca wypoczynku,

*2105 informacji* - Realizacja zadań wynikających z interwencji rolno –środowiskowo - klimatycznych oraz programu działań mających na celu ograniczenia odpływu azotu ze źródeł rolniczych,

**Artykuły w miesięczniku „Lubuskie Aktualności Rolnicze” zaplanowano 161 artykułów – kilka przykładów:**

1. Ekoschematy - zasady i praktyczne wskazówki,
2. Plan Strategiczny dla Wspólnej Polityki Rolnej na lata 2023-2027,
3. Nowe ekoschematy, które można łączyć, a które nie,

4. Rolniczy handel detaliczny na przykładzie gospodarstwa,
5. Restrukturyzacja małych gospodarstw – w ramach nowej WPR,
6. Premie dla młodych rolników – w ramach nowej WPR.

W ramach działalności informacyjnej zaplanowano opracowanie broszur, ulotek, informacji na stronę internetową [www.lodr.pl](http://www.lodr.pl). Wydawnictwa cieszą się dużym zainteresowaniem rolników i mieszkańców obszarów wiejskich. Formy wydawnicze będą dostępne we wszystkich biurach powiatowych, w siedzibie LODR, będą dostępne również na wszystkich stoiskach promocyjno-informacyjnych (np. Dożynki, Wystawy, Targi). Broszury będą wspierać działalność szkoleniową i informacyjną doradców. Opracowanie tychże form wydawniczych należy do zadań specjalistów zakładowych LODR, będą wykonywane w ramach działalności statutowej.

#### **Plan wydawniczy w 2023 roku:**

1. Przewodnik po ekoschematach, forma: broszura, nakład 200
2. Gospodarstwa ekologiczne województwa lubuskiego, forma: broszura, nakład 200
3. Gospodarstwa demonstracyjne - ekologiczne przetwórstwo owoców i warzyw, forma: broszura, nakład 100
4. Gospodarstwa demonstracyjne ekologiczna uprawa zbóż, forma: broszura, nakład 100
5. Gospodarstwa demonstracyjne ekologiczna uprawa warzyw, forma: broszura, nakład 100
6. Gospodarstwa demonstracyjne ekologiczna uprawa ziół forma: broszura, nakład 100
7. Lubuskie zagrody edukacyjne, forma: broszura, nakład 200
8. Chów i hodowla bydła mięsnego w województwie lubuskim, forma: broszura, nakład 200
9. Kalkulacje kosztów produkcji wybranych produktów rolniczych, forma: ulotka, nakład 200
10. Rolniku badaj glebę, forma: ulotka, nakład 200
11. 100-lecie doradztwa, forma: ulotka, nakład 100

#### **Stoiska informacyjno-promocyjne:**

Ogromną rolę w działalności LODR odgrywa jego promocja. Lubuski Ośrodek Doradztwa Rolniczego będzie uczestniczył w wydarzeniach rolniczych (gminnych, powiatowych i wojewódzkich) takich jak: Dożynki, Dni Pola. Obecność naszych pracowników na tego typu wydarzeniach, będzie dodatkową możliwością do spotkania z lubuskimi rolnikami. Zależy nam, aby przy okazji różnych spotkań informować o nowościach, projektach ważnych dla rozwoju gospodarstw rolnych i działalności pozarolniczej.

**Tab. 3. Działalność informacyjna wg form**

Lp.	Forma	Liczba form	Liczba odbiorców
1	2	3	4
<b>1.</b>	<b>Informacja</b>		24574
<b>2.</b>	<b>Wydawnictwa</b>	<b>Liczba form</b>	<b>Nakład</b>
2.1.	Broszura	8	1200
2.2.	Ulotka	3	500
2.3.	Info na www.	30	
2.4.	Art. w miesięczniku odr	161	
2.5.	Inne wydawnictwa		
<b>3</b>	<b>Stoisko informacyjno-promocyjne</b>	15	
<b>4.</b>	<b>Pozostała działalność informacyjna</b>	<b>Liczba form</b>	
4.1.	Audycje radiowe (w tym wywiady radiowe)		
4.2.	Audycje tv (w tym wywiady tv)		
4.3.	Artykuły w innych wydawnictwach (w tym wywiady prasowe)		
4.4.	Pozostała (nie wymieniona powyżej)		

**Tab. 4. Działalność informacyjna wg form i tematów**

Symbol	Tematyka	Informacja	Wydawnictwa					Stoisko informacyjno-promocyjne	Pozostała działalność informacyjna
			Broszura	Ulotka	Info na www.	Art. w miesięczniku odr	Inne wydawnictwa		
1	2	3	4	5	6	7	8	9	10
<b>Z.2.A.</b>	<b>Stosowanie nowoczesnych metod agrotechnicznych, hodowla oraz przetwórstwo rolno-spożywcze</b>	<b>1725</b>			<b>4</b>	<b>7</b>		<b>1</b>	
Z.2.A.1.	Nowe rozwiązania w produkcji roślinnej	1130			3	4		1	
Z.2.A.2.	Nowe rozwiązania w produkcji zwierzęcej	530			1	3			
Z.2.A.3.	Prowadzenie przetwórstwa w ramach działalności marginalnej, lokalnej i ograniczonej (MLO)	65							

Symbol	Tematyka	Informacja	Wydawnictwa					Stoisko informacyjno-promocyjne	Pozostała działalność informacyjna
			Broszura	Ulotka	Info na www.	Art. w miesięczniku odr	Inne wydawnictwa		
1	2	3	4	5	6	7	8	9	10
<b>Z.2.B.</b>	<b>Rozwiązywanie problemów technologicznych i organizacyjno-ekonomicznych gospodarstw rolnych</b>	<b>5545</b>	<b>1</b>	<b>1</b>	<b>19</b>	<b>24</b>		<b>6</b>	
Z.2.B.1.	Technologia produkcji roślinnej	1660		1		11		2	
Z.2.B.2.	Technologia produkcji zwierzęcej	1675	1			6			
Z.2.B.3.	Normy i wymogi warunkowości	635							
Z.2.B.4.	Poprawa stanu technicznego, technologicznego i organizacyjnego w gospodarstwach rolnych	35			9	2		4	
Z.2.B.5.	BHP	340				4			
Z.2.B.6.	Bioasekuracja w gospodarstwie rolnym	1200			10	1			
<b>Z.2.C.</b>	<b>Rachunkowość w gospodarstwach rolnych</b>	<b>1815</b>				<b>6</b>			
Z.2.C.1.	Rachunkowość rolna	800				3			
Z.2.C.2.	Rachunkowość podatkowa	310				2			
Z.2.C.3.	Ubezpieczenia społeczne oraz majątkowe	705				1			
<b>Z.2.D.</b>	<b>Rolnictwo ekologiczne</b>	<b>2480</b>	<b>5</b>			<b>19</b>			
Z.2.D.1.	Produkcja metodami ekologicznymi	1600	5			18			
Z.2.D.2.	Sprzedaż produktów ekologicznych	490							
Z.2.D.3.	Rolnictwo ekologiczne w ramach WPR	390				1			
<b>Z.2.E.</b>	<b>Rozwój przedsiębiorczości na obszarach wiejskich</b>	<b>865</b>			<b>1</b>	<b>14</b>		<b>1</b>	
Z.2.E.1.	Prowadzenie działalności pozarolniczej	165				1			
Z.2.E.2.	Tworzenie i funkcjonowanie organizacji pozarządowych i podmiotów ekonomii społecznej					1			
Z.2.E.3.	Współpraca z lokalnymi organizacjami społecznymi	45							
Z.2.E.4.	Aktywizacja mieszkańców obszarów wiejskich	655			1	12		1	
<b>Z.2.F.</b>	<b>Unowocześnianie wiejskiego gospodarstwa domowego</b>	<b>235</b>				<b>10</b>			
Z.2.F.1.	Profilaktyka prozdrowotna, świadomość konsumencka i racjonalne żywienie	90							

Symbol	Tematyka	Informacja	Wydawnictwa					Stoisko informacyjno-promocyjne	Pozostała działalność informacyjna
			Broszura	Ulotka	Info na www.	Art. w miesięczniku odr	Inne wydawnictwa		
1	2	3	4	5	6	7	8	9	10
Z.2.F.2.	Estetyzacja wiejskiej zagrody	145				10			
<b>Z.2.G.</b>	<b>Ubieganie się o przyznanie pomocy finansowanej lub współfinansowanej ze środków pochodzących z funduszy Unii Europejskiej lub innych instytucji krajowych, lub zagranicznych</b>	<b>5265</b>	<b>1</b>			<b>21</b>		<b>1</b>	
Z.2.G.1.	Płatności bezpośrednie	3105				2			
Z.2.G.2.	PROW i PS WPR*	1660	1			19		1	
Z.2.G.3.	Programy Regionalne								
Z.2.G.4.	Kredyty preferencyjne, komercyjne, leasing	55							
Z.2.G.5.	Inne programy	445							
<b>Z.2.H.</b>	<b>Modernizacja gospodarstw rolnych, poprawa jakości artykułów rolno-spożywczych i ich przetwórstwa oraz wzmocnienie pozycji rolników na rynku</b>	<b>55</b>				<b>2</b>			
Z.2.H.1.	Zasady tworzenia i funkcjonowanie grup producentów rolnych, grup i organizacji producentów owoców i warzyw, zrzeszeń i innych form organizacji								
Z.2.H.2.	Tworzenie sieci współpracy w ramach łańcucha żywnościowego								
Z.2.H.3.	Systemy jakości żywności								
Z.2.H.4.	Systemy bezpieczeństwa żywności, dobre praktyki higieniczne, produkcyjne przy produkcji żywności w warunkach domowych, HACCP	55				2			
<b>Z.2.I.</b>	<b>Zarządzanie gospodarstwem rolnym</b>	<b>1730</b>		<b>1</b>					
Z.2.I.1.	Zarządzanie, organizacja i planowanie pracy w gospodarstwie rolnym	450							
Z.2.I.2.	Wyliczanie dochodów, kosztów i opłacalności produkcji roślinnej i zwierzęcej	135		1					
Z.2.I.3.	Badanie koniunktury w rolnictwie	75							
Z.2.I.4.	Informacja rynkowa	1070							
<b>Z.2.J.</b>	<b>Promocja produktów lokalnych i regionalnych</b>	<b>385</b>			<b>5</b>	<b>13</b>		<b>3</b>	
Z.2.J.1.	Promocja i sprzedaż produktów lokalnych i regionalnych	225				11		3	

Symbol	Tematyka	Informacja	Wydawnictwa					Stoisko informacyjno-promocyjne	Pozostała działalność informacyjna
			Broszura	Ulotka	Info na www.	Art. w miesięczniku odr	Inne wydawnictwa		
1	2	3	4	5	6	7	8	9	10
Z.2.J.2.	Krótkie łańcuchy dostaw (od pola do stołu), w tym sprzedaż bezpośrednia, dostawy bezpośrednie, działalność marginalna, lokalna i ograniczona	55			5	1			
Z.2.J.3.	Rolniczy handel detaliczny	105				1			
<b>Z.2.K.</b>	<b>Zalecenia zawarte w zbiorze zaleceń dobrej praktyki rolniczej, o którym mowa w art. 103 ust. 1 ustawy Prawo wodne</b>	<b>190</b>							
Z.2.K.1.	Zalecenia zawarte w zbiorze zaleceń dobrej praktyki rolniczej, o którym mowa w art. 103 ust. 1 ustawy Prawo wodne	190							
<b>Z.2.L.</b>	<b>Zalecenia zawarte w kodeksie dobrej praktyki rolniczej w zakresie ograniczenia emisji amoniaku</b>	<b>90</b>							
Z.2.L.1.	Zalecenia zawarte w kodeksie dobrej praktyki rolniczej w zakresie ograniczenia emisji amoniaku	90							
<b>Z.2.M.</b>	<b>Upowszechnianie metod produkcji rolniczej i stylu życia przyjaznych dla środowiska</b>	<b>1449</b>			<b>1</b>	<b>13</b>			
Z.2.M.1.	Zasady integrowanej produkcji	175							
Z.2.M.2.	Zasady integrowanej ochrony roślin	290				1			
Z.2.M.3.	Zasady przeciwdziałania i adaptacji do zmian klimatu na poziomie gospodarstwa								
Z.2.M.4.	Energetyka prosumencka								
Z.2.M.5.	Wykorzystanie energii ze źródeł odnawialnych w gospodarstwie rolnym	544				1			
Z.2.M.6.	Gospodarka wodno-ściekowa oraz postępowanie z odpadami	70							
Z.2.M.7.	Ustawa o ochronie zwierząt	370							
Z.2.M.8.	Inne działania na rzecz ochrony środowiska na poziomie gospodarstwa				1	11			
<b>Z.2.N.</b>	<b>Działania na rzecz zachowania dziedzictwa kulturowego i przyrodniczego wsi, ekologicznego i funkcjonalnego urządzenia gospodarstwa rolnego</b>	<b>180</b>		<b>1</b>		<b>5</b>		<b>1</b>	
Z.2.N.1.	Dziedzictwo kultury materialnej i zachowanie tradycyjnego krajobrazu rolniczego wsi	30		1					

Symbol	Tematyka	Informacja	Wydawnictwa					Stoisko informacyjno-promocyjne	Pozostała działalność informacyjna
			Broszura	Ulotka	Info na www.	Art. w miesięczniku odr	Inne wydawnictwa		
1	2	3	4	5	6	7	8	9	10
Z.2.N.2.	Twórczość ludowa, tradycyjne zawody i rękodzieło	50						1	
Z.2.N.3.	Tradycje kulinarne	100				5			
<b>Z.2.O.</b>	<b>Upowszechnianie rozwoju agroturystyki i turystyki wiejskiej oraz prowadzenie promocji wsi jako atrakcyjnego miejsca wypoczynku</b>	<b>460</b>	<b>1</b>			<b>23</b>		<b>2</b>	
Z.2.O.1.	Promocje wsi jako atrakcyjnego miejsca życia i wypoczynku, agroturystyka i turystyka wiejska, tworzenie sieci współpracy	315				23		2	
Z.2.O.2.	Zagrody edukacyjne	75	1						
Z.2.O.3.	Gospodarstwa opiekuńcze	70							
<b>Z.2.P.</b>	<b>Realizacja zadań wynikających z programów rolnośrodowiskowych oraz program działań mających na celu ograniczenia odpływu azotu ze źródeł rolniczych</b>	<b>2105</b>				<b>4</b>			
Z.2.P.1.	Zasady ochrony wód przed zanieczyszczeniami ze źródeł rolniczych, dyrektywa azotanowa i ramowa dyrektywa wodna	1080				2			
Z.2.P.2.	Zobowiązania środowiskowe i klimatyczne (w tym RŚK)	930				1			
Z.2.P.3.	Ochrona bioróżnorodności, w tym NATURA 2000	95				1			
<b>Razem</b>		<b>24574</b>	<b>8</b>	<b>3</b>	<b>30</b>	<b>161</b>		<b>15</b>	

\*) z wyłączeniem zobowiązań środowiskowych, klimatycznych i RŚK



### Zadanie 3.

#### Prowadzenie działalności w zakresie podnoszenia kwalifikacji zawodowych rolników i innych mieszkańców obszarów wiejskich

W 2023 roku Lubuski Ośrodek Doradztwa Rolniczego będzie podejmował dalsze działania zmierzające do zacieśnienia współpracy ze szkołami rolniczymi z województwa lubuskiego, w celu włączenia tych szkół do Krajowej Sieci Gospodarstw Demonstracyjnych. Gospodarstwa szkół rolniczych wykorzystane będą do prowadzenia szkoleń, kursów i praktyk, również przez specjalistów LODR.

Uczniowie i nauczyciele szkół rolniczych będą mieli możliwość uczestnictwa w wydarzeniach organizowanych przez LODR w Kalsku, np. Olimpiadzie, w Dniach Pola czy Targach Rolniczych.

W 2023 r. LODR i szkoły rolnicze będą także współdziałać w projektach Unii Europejskiej (transfer wiedzy).

**Tab. 5. Działalność w zakresie podnoszenia kwalifikacji zawodowych rolników i mieszkańców wsi według form**

Lp.	Forma	Liczba odbiorców
1	2	3
1.	Informacja	1056
2.	Porada indywidualna	210
3.	Pozostałe formy podnoszenia kwalifikacji	

**Tab. 6. Działalność w zakresie podnoszenia kwalifikacji zawodowych rolników i mieszkańców wsi - wg form i tematów**

Symbol	Tematyka	Informacja	Porada indywidualna	Pozostałe formy podnoszenia kwalifikacji	Łączna liczba odbiorców
1	2	3	4	5	6
Z.3.1.	Reorientacja zawodowa	65	210		105
Z.3.2.	Podnoszenie kwalifikacji zawodowych	985			1135
Z.3.3.	Współpraca ze szkołami rolniczymi	6			26
Z.3.4.	Inna działalność podnosząca kwalifikacje zawodowe				

#### Zadanie 4.

**Udzielanie pomocy rolnikom i innym mieszkańcom obszarów wiejskich w zakresie sporządzania dokumentacji niezbędnej do uzyskania pomocy finansowej lub współfinansowanej ze środków pochodzących z funduszy Unii Europejskiej lub innych instytucji krajowych lub zagranicznych**

W 2023 doradcy Lubuskiego Ośrodka Doradztwa Rolniczego będą na bieżąco informować o nowych naborach z programów pomocowych WPR 2023-2027 oraz udzielać niezbędnej pomocy dotyczącej uzyskania wparcia z w/w programów.

Doradztwo oraz porady indywidualne w 2023 roku obejmować będą konsultacje oraz pomoc w zakresie ubiegania się o wsparcie finansowe ze środków krajowych i pochodzących z funduszy Unii Europejskiej. Pomoc skierowana będzie do rolników i innych mieszkańców obszarów wiejskich zainteresowanych uzyskaniem wsparcia finansowego na działania inwestycyjne w rolnictwie lub działalności pozarolniczej ze środków PROW 2023-2027. Planowane jest udzielenie 8942 porady oraz **6 grup w ramach doradztwa grupowego**. W roku 2023 LODR będzie wspierał rolników w zakresie poradnictwa indywidualnego oraz grupowego związanego z wejściem nowych **ekoschematów**.

**Tab. 7. Pomoc w zakresie sporządzania dokumentacji niezbędnej do uzyskania pomocy finansowej wg form**

Lp.	Forma	Liczba form	Liczba odbiorców
1	2	3	4
1.	Porada indywidualna		8942
2.	Doradztwo grupowe	6	38
3.	Dokumentacja niezbędna do uzyskania pomocy (nieodpłatna)		
4.	Pozostałe formy w zakresie pomocy finansowej		

**Tab. 8. Pomoc w zakresie sporządzania dokumentacji niezbędnej do uzyskania pomocy finansowej wg form i tematów**

Symbol	Tematyka	Porada indywidualna	Doradztwo grupowe		Liczba odbiorców (3+5)
			Liczba form	Liczba uczestników	
1	2	3	4	5	6
<b>Z.4.I.</b>	<b>Działalność doradcza</b>	8942	6	38	8980

Symbol	Tematyka	Porada indywidualna	Doradztwo grupowe		Liczba odbiorców (3+5)
			Liczba form	Liczba uczestników	
1	2	3	4	5	6
Z.4.I.1.	Płatności bezpośrednie	6260	5	35	6295
Z.4.I.2.	Interwencje z zakresu Rozwoju Obszarów Wiejskich	2442			2442
Z.4.I.3.	Programy regionalne				
Z.4.I.4.	Kredyty preferencyjne, kredyty komercyjne, leasing	180			180
Z.4.I.5.	Pozostała działalność doradcza	60	1	3	63
<b>Z.4.II.</b>	<b>Dokumentacja niezbędna do uzyskania pomocy (nieodpłatna)</b>	<b>Liczba odbiorców</b>			
Z.4.II.1.	Sporządzanie wniosków o płatności bezpośrednie i ONW				
Z.4.II.2.	Wypełnianie dokumentacji do wniosków w zakresie PS WPR /PROW *				
Z.4.II.3.	Biznesplany				
Z.4.II.4.	Ubieganie się o kredyty				
Z.4.II.5.	Inna dokumentacja				
<b>Z.4.III.</b>	<b>Pozostałe formy w zakresie pomocy finansowej</b>				

\*) z wyłączeniem zobowiązań środowiskowych, klimatycznych i RSK

## Zadanie 5.

### Prowadzenie analiz rynku artykułów rolno-spożywczych i środków produkcji oraz gromadzenie i upowszechnianie informacji rynkowej w tym zakresie

#### Monitoring

W 2023 roku pracownicy terenowi nadal będą prowadzić monitoring cen środków produkcji, płodów rolnych, nawozów mineralnych, przebiegu prac w rolnictwie i skupu żywca. W tym celu będą odwiedzać targowiska, skupy, firmy zajmujące się obrotem towarów i produktów rolnych. Ceny rynkowe poszczególnych produktów są publikowane w czasopiśmie Lubuskie Aktualności Rolnicze, dzięki czemu rolnicy co miesiąc uzyskują informacje o aktualnych cenach. Zebrane informacje stanowią istotne źródło informacji do wszelkich analiz, ocen, prognoz oraz kalkulacji rolniczych.

Dane z monitoringu nawozów mineralnych doradcy terenowi przekazują do Działu Ekonomiki i Zarządzania Gospodarstwem Rolnym LODR, który wylicza ich średnie wartości i wysyła (w I półroczu co miesiąc, a w II półroczu co kwartał) do Centrum Doradztwa Rolniczego w Brwinowie.

Dane z monitoringu płodów rolnych są co tydzień przekazywane do Ministerstwa Rolnictwa i Rozwoju Wsi.

Rok 2022 przyniósł nam duże wahania cen rynkowych (produkty rolne, nawozy mineralne, środki ochrony roślin, usług rolniczych), co stanowiło duży problem, aby podane informacje były aktualne.

**Tab. 9. Prowadzenie analiz rynku artykułów rolno-spożywczych i środków produkcji wg form**

Lp.	Forma	Liczba form
1	2	3
1.	Monitoring	237
2.	Analiza	
3.	Porada indywidualna	330
4.	Pozostałe formy	

**Tab. 10. Prowadzenie analiz rynku artykułów rolno-spożywczych i środków produkcji wg form i tematów**

Symbol	Formy i zakres tematyczny	Liczba form
1	2	3
<b>Z.5.I.</b>	<b>Monitoring</b>	<b>237</b>
Z.5.I.1.	Monitoring cen nawozów mineralnych	51
Z.5.I.2.	Monitoring cen środków produkcji	47
Z.5.I.3.	Monitoring cen płodów rolnych	129

Z.5.I.4.	Monitoring przebiegu prac w rolnictwie	10
Z.5.I.5.	Inne monitoringi	
<b>Z.5.II.</b>	<b>Analiza</b>	
Z.5.II.1.	Analiza cen nawozów mineralnych	
Z.5.II.2.	Analiza cen środków produkcji	
Z.5.II.3.	Analiza cen płodów rolnych	
Z.5.II.4.	Inne analizy	
<b>Z.5.III.</b>	<b>Porada</b>	<b>330</b>
<b>Z.5.IV.</b>	<b>Pozostałe</b>	

## Zadanie 6.

### Możliwość prowadzenia doświadczalnictwa odmianowego w ramach porejestrowego doświadczalnictwa odmianowego

W 2023 roku będzie prowadzone doświadczalnictwo w ramach Porejestrowego Doświadczalnictwa Odmianowego (PDO). Tematyka i liczba doświadczeń będzie zgodna z Porozumieniem z Centralnym Ośrodkiem Badań Odmian Uprawnych, które zostanie podpisane w grudniu 2022 r. Przewidywanych jest **7 doświadczeń**.

**Tab. 11. Prowadzenie doświadczalnictwa odmianowego w ramach porejestrowego doświadczalnictwa odmianowego – ogółem**

Forma	Ogólna liczba doświadczeń	Ogólna liczba powtórzeń
1	2	3
Doświadczenie w ramach PDO	7	28

**Tab. 12. Prowadzenie doświadczalnictwa odmianowego w ramach porejestrowego doświadczalnictwa odmianowego – wg rodzajów**

Symbol	Wyszczególnienie	Liczba doświadczeń	Ogólna liczba powtórzeń
1	2	3	4
<b>Z.6.1.</b>	<b>Doświadczenia wg metod określonych regulaminem COBORU</b>	<b>7</b>	<b>28</b>
Z.6.1.1.	Jęczmień jary	1	4
Z.6.1.2.	Jęczmień ozimy		
Z.6.1.3.	Pszenica jara	1	4
Z.6.1.4.	Pszenica ozima	1	
Z.6.1.5.	Pszenżyto jare	1	4
Z.6.1.6.	Pszenżyto ozime	1	4
Z.6.1.7.	Owies	1	4
Z.6.1.8.	Żyto ozime	1	4
Z.6.1.9.	Ziemniaki		
Z.6.1.10.	Rzepak		

<b>Symbol</b>	<b>Wyszczególnienie</b>	<b>Liczba doświadczeń</b>	<b>Ogólna liczba powtórzeń</b>
<i>1</i>	<i>2</i>	<i>3</i>	<i>4</i>
Z.6.1.11.	Kukurydza		
Z.6.1.12.	Buraki pastewne		
Z.6.1.13.	Groch		
Z.6.1.14.	Pozostałe uprawy		

## **Zadanie 7.**

### **Upowszechnianie metod produkcji rolniczej i stylu życia przyjaznego dla środowiska**

#### **Porady indywidualne**

LODR w dalszym ciągu będzie udzielać doradztwa dotyczącego Bioasekuracji, ASF i ptasiej grypy w gospodarstwach rolnych. Kolejnym ważnym tematem usług będzie doradztwo dotyczące nowej WPR 2023-2027, w tym ekoschematów. Skupimy się również na racjonalnym gospodarowaniu wodą w rolnictwie, nawadnianiu upraw, wapnowaniu gleb, integrowanej ochronie roślin oraz monitorowaniu występowania agrofagów w uprawach. Pomocna będzie Platforma sygnalizacji agrofagów – projekt eDWIN.

Usługi doradcze z zakresu rolnictwa ekologicznego pozwolą na ograniczenie presji rolnictwa na środowisko naturalne, ochronę jego zasobów oraz przyczynią się do zapewnienia dostępności żywności, wysokiej jakości produkowanej w województwie lubuskim. Ważne i ciągle aktualne jest doradztwo w zakresie dobrostanu zwierząt, antybiotykooporności (przemyślane i ograniczone stosowanie antybiotyków), odpowiednia higiena pomieszczeń i higienizacja środowiska (rzeźnie, przetwórnice, magazyny i sklepy). Planowane są porady indywidualne z zakresu uboju z konieczności zwierząt gospodarskich kopytnych poza rzeźnią.

W ramach działania 7 planujemy udzielanie porad indywidualnych: 10 099, na temat: nowych rozwiązań, w produkcji roślinnej, produkcja metodami ekologicznymi oraz rolnictwo ekologiczne w ramach WPR, 19 doradztw grupowych, 24 pokazy, 6 konkursów, 1 olimpiadę (BHP), 4 imprezy targowe, 1 działalność pozostałą.

#### **Konkursy:**

*Hity targowe* rozstrzygane są podczas Targów Agro –Targ w trzech różnych kategoriach:

- produkcja roślinna,
- mechanizacja,
- produkcja zwierzęca.

*Agroliga 2023* - celem konkursu jest wyłonienie Mistrzów Wojewódzkich w kategoriach: Rolnik i Firma.

*Bezpieczne Gospodarstwo Rolne* - celem konkursu jest promocja zasad ochrony zdrowia i życia w gospodarstwie rolnym. Udział w nim mogą brać właściciele zarówno dużych, jak i małych gospodarstw rolnych o różnych profilach produkcji. Przedsięwzięcie realizowane w ramach działań na rzecz zmniejszenia liczby wypadków i chorób zawodowych rolników.

*Najlepsze gospodarstwo ekologiczne województwa lubuskiego* – celem działania jest identyfikacja i szerzenie dobrych praktyk w zakresie rolnictwa ekologicznego.

#### **Olimpiada:**

XVIII Olimpiada wiedzy o BHP i rolnictwie dla rolników i uczniów. Celem Olimpiady jest upowszechnianie problematyki w zakresie bezpieczeństwa pracy w gospodarstwie rolnym, a także poszerzanie wiedzy i wprowadzanie nowych rozwiązań technologii w rolnictwie.



**Targi:**

XXIX Targi Rolnicze AGRO –TARG 2023

XXX Targi Rolnicze Glisno 2023

XX Targi Rolnicze Jesień w Gliźnie

XIII Kiermasz Ogrodniczy w Kalsku.

**Tab. 13. Upowszechnianie metod produkcji rolniczej i stylu życia przyjaznego dla środowiska - wg form**

Lp.	Forma realizacji	Liczba form	Liczba odbiorców
1	2	3	4
1.	Porada indywidualna		10099
2.	Doradztwo grupowe	19	122
3.	Pokaz	24	
4.	Demonstracja		
5.	Konkurs	6	
6.	Olimpiada	1	
7.	Targi/wystawy	4	
8.	Pozostała działalność upowszechnieniowa		

**Tab. 14. Upowszechnianie metod produkcji rolniczej i stylu życia przyjaznego dla środowiska – działalność doradcza wg form i tematów**

Symbol	Tematyka	Porada indywidualna	Doradztwo grupowe		Łączna liczba odbiorców (3+5)
			Liczba form	Liczba odbiorców	
1	2	3	4	5	6
<b>Z.7.A.</b>	<b>Stosowanie nowoczesnych metod agrotechnicznych, hodowla oraz przetwórstwo rolno-spożywcze</b>	<b>1735</b>	<b>5</b>	<b>34</b>	<b>1769</b>
Z.7.A.1.	Nowe rozwiązania w produkcji roślinnej				
Z.7.A.2.	Nowe rozwiązania w produkcji zwierzęcej				

Symbol	Tematyka	Porada indywidualna	Doradztwo grupowe		Łączna liczba odbiorców (3+5)
			Liczba form	Liczba odbiorców	
1	2	3	4	5	6
Z.7.A.3.	Prowadzenie przetwórstwa w ramach działalności marginalnej, lokalnej i ograniczonej (MLO)				
<b>Z.7.B.</b>	<b>Rozwiązywanie problemów technologicznych i organizacyjno-ekonomicznych gospodarstw rolnych</b>	<b>4251</b>	<b>3</b>	<b>17</b>	<b>4268</b>
Z.7.B.1.	Technologia produkcji roślinnej				
Z.7.B.2.	Technologia produkcji zwierzęcej				
Z.7.B.3.	Normy i wymogi warunkowości				
Z.7.B.4.	Poprawa stanu technicznego, technologicznego i organizacyjnego w gospodarstwach rolnych				
Z.7.B.5.	BHP				
Z.7.B.6.	Bioasekuracja w gospodarstwie rolnym				
<b>Z.7.D.</b>	<b>Rolnictwo ekologiczne</b>	<b>2060</b>	<b>9</b>	<b>57</b>	<b>2117</b>
Z.7.D.1.	Produkcja metodami ekologicznymi				
Z.7.D.2.	Sprzedaż produktów ekologicznych				
Z.7.D.3.	Rolnictwo ekologiczne w ramach WPR				
<b>Z.7.H.</b>	<b>Modernizacja gospodarstw rolnych, poprawa jakości artykułów rolno-spożywczych i ich przetwórstwa oraz wzmocnienie pozycji rolników na rynku</b>	<b>60</b>			
Z.7.H.1.	Zasady tworzenia i funkcjonowanie grup producentów rolnych, grup i organizacji producentów owoców i warzyw, zrzeszeń i innych form organizacji				
Z.7.H.2.	Tworzenie sieci współpracy w ramach łańcucha żywnościowego				
Z.7.H.3.	Systemy jakości żywności				
Z.7.H.4.	Systemy bezpieczeństwa żywności, dobre praktyki higieniczne, produkcyjne przy produkcji żywności w warunkach domowych, HACCP				
<b>Z.7.M.</b>	<b>Upowszechnianie metod produkcji rolniczej i stylu życia przyjaznych dla środowiska</b>	<b>1993</b>	<b>2</b>	<b>14</b>	<b>2007</b>
Z.7.M.1.	Zasady integrowanej produkcji				
Z.7.M.2.	Zasady integrowanej ochrony roślin				
Z.7.M.3.	Zasady przeciwdziałania i adaptacji do zmian klimatu na poziomie gospodarstwa				

Symbol	Tematyka	Porada indywidualna	Doradztwo grupowe		Łączna liczba odbiorców (3+5)
			Liczba form	Liczba odbiorców	
1	2	3	4	5	6
Z.7.M.4.	Energetyka prosumencka				
Z.7.M.5.	Wykorzystanie energii ze źródeł odnawialnych w gospodarstwie rolnym				
Z.7.M.6.	Gospodarka wodno-ściekowa oraz postępowanie z odpadami				
Z.7.M.7.	Ustawa o ochronie zwierząt				
Z.7.M.8.	Inne działania na rzecz ochrony środowiska na poziomie gospodarstwa				

**Tab. 15. Upowszechnianie metod produkcji rolniczej i stylu życia przyjaznego dla środowiska - działalność upowszechnieniowa wg form i tematów**

Symbol	Tematyka	Liczba form					
		Pokaz	Demonstracja	Konkurs	Olimpiada	Targi/wystawy	Pozostała działalność upowszechnieniowa
1	2	3	4	5	6	7	8
<b>Z.7.A.</b>	<b>Stosowanie nowoczesnych metod agrotechnicznych, hodowla oraz przetwórstwo rolno-spożywcze</b>	<b>13</b>		<b>3</b>			
Z.7.A.1.	Nowe rozwiązania w produkcji roślinnej	11		2			
Z.7.A.2.	Nowe rozwiązania w produkcji zwierzęcej	2		1			
Z.7.A.3.	Prowadzenie przetwórstwa w ramach działalności marginalnej, lokalnej i ograniczonej (MLO)						
<b>Z.7.B.</b>	<b>Rozwiązywanie problemów technologicznych i organizacyjno-ekonomicznych gospodarstw rolnych</b>	<b>6</b>		<b>2</b>	<b>1</b>	<b>4</b>	
Z.7.B.1.	Technologia produkcji roślinnej	3					
Z.7.B.2.	Technologia produkcji zwierzęcej	1					
Z.7.B.3.	Normy i wymogi warunkowości						

Symbol	Tematyka	Liczba form					
		Pokaz	Demonstracja	Konkurs	Olimpiada	Targi/wystawy	Pozostała działalność upowszechniowa
1	2	3	4	5	6	7	8
Z.7.B.4.	Poprawa stanu technicznego, technologicznego i organizacyjnego w gospodarstwach rolnych			1		4	
Z.7.B.5.	BHP	2		1	1		
Z.7.B.6.	Bioasekuracja w gospodarstwie rolnym						
<b>Z.7.D.</b>	<b>Rolnictwo ekologiczne</b>	<b>2</b>		<b>1</b>			
Z.7.D.1.	Produkcja metodami ekologicznymi	2		1			
Z.7.D.2.	Sprzedaż produktów ekologicznych						
Z.7.D.3.	Rolnictwo ekologiczne w ramach WPR						
<b>Z.7.H.</b>	<b>Modernizacja gospodarstw rolnych, poprawa jakości artykułów rolno-spożywczych i ich przetwórstwa oraz wzmocnienie pozycji rolników na rynku</b>						
Z.7.H.1.	Zasady tworzenia i funkcjonowanie grup producentów rolnych, grup i organizacji producentów owoców i warzyw, zrzeszeń i innych form organizacji						
Z.7.H.2.	Tworzenie sieci współpracy w ramach łańcucha żywnościowego						
Z.7.H.3.	Systemy jakości żywności						
Z.7.H.4.	Systemy bezpieczeństwa żywności, dobre praktyki higieniczne, produkcyjne przy produkcji żywności w warunkach domowych, HACCP						
<b>Z.7.M.</b>	<b>Upowszechnianie metod produkcji rolniczej i stylu życia przyjaznych dla środowiska</b>	<b>3</b>					<b>1</b>
Z.7.M.1.	Zasady integrowanej produkcji						
Z.7.M.2.	Zasady integrowanej ochrony roślin	1					1
Z.7.M.3.	Zasady przeciwdziałania i adaptacji do zmian klimatu na poziomie gospodarstwa						
Z.7.M.4.	Energetyka prosumencka						
Z.7.M.5.	Wykorzystanie energii ze źródeł odnawialnych w gospodarstwie rolnym	1					

Symbol	Tematyka	Liczba form					
		Pokaz	Demonstracja	Konkurs	Olimpiada	Targi/wystawy	Pozostała działalność upowszechniowa
1	2	3	4	5	6	7	8
Z.7.M.6.	Gospodarka wodno-ściekowa oraz postępowanie z odpadami						
Z.7.M.7.	Ustawa o ochronie zwierząt						
Z.7.M.8.	Inne działania na rzecz ochrony środowiska na poziomie gospodarstwa	1					

## Zadanie 8.

### **Podejmowanie działań na rzecz zachowania dziedzictwa kulturowego i przyrodniczego wsi, ekologicznego i funkcjonalnego urządzania gospodarstwa rolnego**

Kluczowym zadaniem z zakresu zachowania dziedzictwa kulturowego i przyrodniczego wsi będzie organizacja oraz współorganizacja pokazów, konkursów. Działania te będą sprzyjać upowszechnianiu wiedzy z zakresu promocji produktów lokalnych i regionalnych.

Najwięcej porad indywidualnych planowane jest z zakresu promocji i sprzedaży produktów lokalnych i regionalnych – 335. Łącznie w zadaniu 8 zostało zaplanowanych 535 porad indywidualnych, 4 pokazy i 3 konkursy. Celem powyższych przedsięwzięć jest kultywowanie tradycji ludowych w społecznościach lokalnych, promocja rękodzieła i twórczości ludowej, dziedzictwa kulinarnego wsi oraz upowszechnianie informacji na temat produktów lokalnych, regionalnych i tradycyjnych.

#### **Pokazy:**

1 pokaz - Tradycje Bożonarodzeniowe - wykonywanie dekoracji bożonarodzeniowych.

3 pokazy - Dekoracje oraz pokaz florystyczny.

#### **Konkursy:**

Konkurs na najładniejsze stoisko wystawiennicze podczas Targów Agro -Targ.

Konkurs wypieków wiejskich.

Konkurs kulinarny dla Kół Gospodyń Wiejskich.

**Tab. 16. Działania na rzecz zachowania dziedzictwa kulturowego i przyrodniczego wsi, ekologicznego i funkcjonalnego urządzania gospodarstwa rolnego wg form**

Lp.	Forma realizacji	Liczba form	Liczba odbiorców
1	2	3	4
1.	Porada indywidualna		535
2.	Doradztwo grupowe		
3.	Pokaz	4	
4.	Demonstracja		
5.	Konkurs	3	
6.	Olimpiada		
7.	Targi/wystawy		
8.	Pozostała działalność upowszechnieniowa		

**Tab. 17. Działania na rzecz zachowania dziedzictwa kulturowego i przyrodniczego wsi, ekologicznego i funkcjonalnego urządzania gospodarstwa rolnego – działalność doradcza wg form i tematów**

Symbol	Tematyka	Porada indywidualna	Doradztwo grupowe		Łączna liczba odbiorców (3+5)
			Liczba form	Liczba odbiorców	
1	2	3	4	5	6
<b>Z.8.F.</b>	<b>Unowocześnianie wiejskiego gospodarstwa domowego</b>	<b>75</b>			<b>75</b>
Z.8.F.1.	Profilaktyka prozdrowotna, świadomość konsumencka i racjonalne żywienie				
Z.8.F.2.	Estetyzacja wiejskiej zagrody				
<b>Z.8.J.</b>	<b>Promocja produktów lokalnych i regionalnych</b>	<b>335</b>			<b>335</b>
Z.8.J.1.	Promocja i sprzedaż produktów lokalnych i regionalnych				
Z.8.J.2.	Krótkie łańcuchy dostaw (od pola do stołu), w tym sprzedaż bezpośrednia, dostawy bezpośrednie, działalność marginalna, lokalna i ograniczona				
Z.8.J.3.	Rolniczy handel detaliczny				
<b>Z.8.N.</b>	<b>Działania na rzecz zachowania dziedzictwa kulturowego i przyrodniczego wsi, ekologicznego i funkcjonalnego urządzania gospodarstwa rolnego</b>	<b>125</b>			<b>125</b>
Z.8.N.1.	Dziedzictwo kultury materialnej i zachowanie tradycyjnego krajobrazu rolniczego wsi				
Z.8.N.2.	Twórczość ludowa, tradycyjne zawody i rękodzieło				
Z.8.N.3.	Tradycje kulinarne				

**Tab. 18. Działania na rzecz zachowania dziedzictwa kulturowego i przyrodniczego wsi, ekologicznego i funkcjonalnego urządzania gospodarstwa rolnego – działalność upowszechnieniowa wg form i tematów**

Symbol	Tematyka	Liczba form					
		Pokaz	demonstracja	Konkurs	Olimpiada	Targi / wystawy	Pozostała działalność upowszechnieniowa
1	2	3	4	5	6	7	8
<b>Z.8.F.</b>	<b>Unowocześnianie wiejskiego gospodarstwa domowego</b>						
Z.8.F.1.	Profilaktyka prozdrowotna, świadomość konsumencka i racjonalne żywienie						
Z.8.F.2.	Estetyzacja wiejskiej zagrody						
<b>Z.8.J.</b>	<b>Promocja produktów lokalnych i regionalnych</b>						
Z.8.J.1.	Promocja i sprzedaż produktów lokalnych i regionalnych						
Z.8.J.2.	Krótkie łańcuchy dostaw (od pola do stołu), w tym sprzedaż bezpośrednia, dostawy bezpośrednie, działalność marginalna, lokalna i ograniczona						
Z.8.J.3.	Rolniczy handel detaliczny						
<b>Z.8.N.</b>	<b>Działania na rzecz zachowania dziedzictwa kulturowego i przyrodniczego wsi, ekologicznego i funkcjonalnego urządzania gospodarstwa rolnego</b>	<b>4</b>		<b>3</b>			
Z.8.N.1.	Dziedzictwo kultury materialnej i zachowanie tradycyjnego krajobrazu rolniczego wsi			1			
Z.8.N.2.	Twórczość ludowa, tradycyjne zawody i rękodzieło	4					
Z.8.N.3.	Tradycje kulinarne			2			



## Zadanie 9.

### Upowszechnianie rozwoju agroturystyki i turystyki wiejskiej oraz prowadzenie promocji wsi jako atrakcyjnego miejsca wypoczynku

#### Porady indywidualne

Działalność upowszechnieniowa obejmuje organizację konkursu *Najładniejsze gospodarstwo agroturystyczne województwa lubuskiego*. Działanie będzie finansowane ze środków KSOW. Celem powyższego działania jest m.in. podniesienie jakości usług poprzez promocję obiektów agroturystyki i turystyki wiejskiej oraz zagród edukacyjnych województwa lubuskiego z najciekawszą i najatrakcyjniejszą ofertą. Organizacja i współorganizacja konkursu sprzyja upowszechnianiu wiedzy z zakresu rozwoju agroturystyki i turystyki wiejskiej oraz prowadzenia promocji wsi jako atrakcyjnego miejsca wypoczynku.

Drugi konkurs – *Sposób na Sukces*. Będzie on organizowany wspólnie z CDR/Brwinów. Głównym celem konkursu jest promocja przedsiębiorczości na obszarach wiejskich oraz innowacyjnych rozwiązań sprzyjających podnoszeniu jakości życia.

Trzeci konkurs *Odпочywasj na Wsi* skierowany jest dla dzieci szkół podstawowych na terenie województwa lubuskiego. Celem konkursu jest promowanie wśród uczniów wypoczynku na polskiej wsi, w szczególności z uwzględnieniem walorów naturalnych, dziedzictwa kulturowego i kulinarnego oraz różnorodności przyrodniczej obszarów wiejskich. Kreowanie wizerunku obszarów wiejskich jako turystycznego rynku oferującego zróżnicowane i całoroczne atrakcje oraz popularyzacja twórczości plastycznej dzieci i młodzieży

Działalność doradcza w formie 578 porad indywidualnych poświęcona tematyce upowszechnianiu rozwoju agroturystyki i turystyki wiejskiej oraz prowadzeniu promocji wsi jako atrakcyjnego miejsca wypoczynku, a także prowadzeniu działalności pozarolniczej.

**Tab. 19. Upowszechnianie rozwoju agroturystyki i turystyki wiejskiej oraz prowadzenie promocji wsi jako atrakcyjnego miejsca wypoczynku wg form**

Lp.	Forma realizacji	Liczba form	Liczba odbiorców
1	2	3	4
1.	Porada indywidualna		578
2.	Doradztwo grupowe		
3.	Pokaz		
4.	Demonstracja		
5.	Konkurs	3	
6.	Olimpiada		
7.	Targi/wystawy		
8.	Pozostała działalność upowszechnieniowa		

**Tab. 20. Upowszechnianie rozwoju agroturystyki i turystyki wiejskiej oraz prowadzenie promocji wsi jako atrakcyjnego miejsca wypoczynku – działalność doradcza wg form i tematów**

Symbol	Tematyka	Porada indywidualna	Doradztwo grupowe		Łączna liczba odbiorców (3+5)
			Liczba form	Liczba odbiorców	
1	2	3	4	5	6
<b>Z.9.E.</b>	<b>Rozwój przedsiębiorczości na obszarach wiejskich</b>	<b>373</b>			<b>373</b>
Z.9.E.1.	Prowadzenie działalności pozarolniczej				
Z.9.E.2.	Tworzenie i funkcjonowanie organizacji pozarządowych i podmiotów ekonomii społecznej				
Z.9.E.3.	Współpraca z lokalnymi organizacjami społecznymi				
Z.9.E.4.	Aktywizacja mieszkańców obszarów wiejskich				
<b>Z.9.O.</b>	<b>Upowszechnianie rozwoju agroturystyki i turystyki wiejskiej oraz prowadzenie promocji wsi jako atrakcyjnego miejsca wypoczynku</b>	<b>205</b>			<b>205</b>
Z.9.O.1.	Promocje wsi jako atrakcyjnego miejsca życia i wypoczynku, agroturystyka i turystyka wiejska, tworzenie sieci współpracy				
Z.9.O.2.	Zagrody edukacyjne				
Z.9.O.3.	Gospodarstwa opiekuńcze				

**Tab. 21. Upowszechnianie rozwoju agroturystyki i turystyki wiejskiej oraz prowadzenie promocji wsi jako atrakcyjnego miejsca wypoczynku – działalność upowszechnieniowa wg form i tematów**

Symbol	Tematyka	Liczba form					
		Pokaz	demonstracja	Konkurs	Olimpiada	Targi / wystawy	Pozostała działalność upowszechnieniowa
1	2	3	4	5	6	7	8
<b>Z.9.E.</b>	<b>Rozwój przedsiębiorczości na obszarach wiejskich</b>			<b>1</b>			
Z.9.E.1.	Prowadzenie działalności pozarolniczej						

Z.9.E.2.	Tworzenie i funkcjonowanie organizacji pozarządowych i podmiotów ekonomii społecznej						
Z.9.E.3.	Współpraca z lokalnymi organizacjami społecznymi						
Z.9.E.4.	Aktywizacja mieszkańców obszarów wiejskich			1			
<b>Z.9.O.</b>	<b>Upowszechnianie rozwoju agroturystyki i turystyki wiejskiej oraz prowadzenie promocji wsi jako atrakcyjnego miejsca wypoczynku</b>			<b>2</b>			
Z.9.O.1.	Promocje wsi jako atrakcyjnego miejsca życia i wypoczynku, agroturystyka i turystyka wiejska, tworzenie sieci współpracy			2			
Z.9.O.2.	Zagrody edukacyjne						
Z.9.O.3.	Gospodarstwa opiekuńcze						

## Zadanie 10.

**Współdziałanie w realizacji zadań wynikających z programów rolnośrodowiskowych oraz programów działań mających na celu ograniczenie odpływu azotu ze źródeł rolniczych**

### Porady indywidualne:

W ramach realizacji zadań wynikających z interwencji rolno –środowiskowo - klimatycznych oraz programów działań mających na celu ograniczenie odpływu azotu ze źródeł rolniczych będą udzielane porady indywidualne w ilości 2679, oraz 4 doradztw grupowych.

Celem ww. działań jest zwiększenie poziomu wiedzy oraz podniesienie świadomości w zakresie wpływu działalności rolniczej na środowisko oraz ograniczenie ich negatywnych skutków.

**Tab. 22. Realizacja zadań wynikających z programów rolnośrodowiskowych oraz programów działań mających na celu ograniczenie odpływu azotu ze źródeł rolniczy wg form**

Lp.	Forma	Liczba form	Liczba odbiorców
1	2	3	4
1.	Porada indywidualna		2679
2.	Doradztwo grupowe	4	28
3.	Pozostałe formy w obszarze ograniczenia azotu		

**Tab. 23. Realizacja zadań wynikających z programów rolnośrodowiskowych oraz programów działań mających na celu ograniczenie odpływu azotu ze źródeł rolniczy – wg form i tematów**

Symbol	Tematyka	Porada indywidualna	Doradztwo grupowe		Pozostałe formy		Łączna liczba odbiorców (3+5+7)
			Liczba form	Liczba odbiorców	Liczba form	Liczba odbiorców	
1	2	3	4	5	6	7	8
Z.10.P.	<b>Realizacja zadań wynikających z programów rolnośrodowiskowych oraz programów działań mających na celu ograniczenia odpływu azotu ze źródeł rolniczych</b>	<b>2679</b>	<b>4</b>	<b>28</b>			<b>2707</b>
Z.10.P.1.	Zasady ochrony wód przed zanieczyszczeniami ze źródeł rolniczych, dyrektywa azotanowa i ramowa dyrektywa wodna	917					917
Z.10.P.2.	Zobowiązania środowiskowe i klimatyczne (w tym RŚK)	1428	4	28			1456

Z.10.P.3.	Ochrona bioróżnorodności, w tym NATURA 2000	334					334
-----------	---	-----	--	--	--	--	-----

## Zadanie 11.

### **Prowadzenie analiz przemian w zakresie poziomu i jakości produkcji rolniczej i funkcjonowania gospodarstw rolnych oraz upowszechnianie wyników tych analiz w pracy doradczej**

W ramach tego zadania planowane jest udzielanie porad indywidualnych, głównie dotyczących zarządzania gospodarstwem rolnym, podatków, ubezpieczeń, w tym na temat dochodów, kosztów i opłacalności produkcji rolniczej. Ważnym elementem w tej dziedzinie jest ukierunkowanie działań na wzrost konkurencyjności gospodarstw rolnych.

Aby rolnik mógł skutecznie zarządzać gospodarstwem rolnym powinien posiadać wiedzę na temat bieżącej działalności gospodarczej. Uznawane za najbardziej potrzebne tematy są rachunkowość rolna, zarządzanie i organizacja pracy w gospodarstwie rolnym, ubezpieczenia majątkowe, wyliczenia dochodów, kosztów i opłacalności produkcji roślinnej i zwierzęcej. Bardzo ważną rolę w dostarczaniu informacji dla rolnika pełni rachunkowość. Dane pozyskiwane w ramach rachunkowości informują o posiadanych zasobach majątkowych, ciążących na gospodarstwie zobowiązaniach, a także uzyskiwanych w trakcie roku wynikach produkcyjno-ekonomicznych.

Co roku tysiące gospodarstw rolnych ponosi straty w wyniku niekorzystnych warunków pogodowych, przede wszystkim suszy. W skali kraju *lubuscy rolnicy* są często najbardziej poszkodowani, potrzebują informacji oraz znacznych środków finansowych, aby wznowić produkcję.

**Tab. 24. Analizy przemian w zakresie poziomu i jakości produkcji rolniczej i funkcjonowania gospodarstw rolnych oraz upowszechnianie wyników tych analiz w pracy doradczej wg form**

Lp.	Forma	Liczba form	Liczba odbiorców
1	2	3	4
1.	Analiza gospodarstwa		
2.	Porada indywidualna		2010
3.	Doradztwo grupowe		
4.	Pozostałe formy	400	

**Tab. 25. Analizy przemian w zakresie poziomu i jakości produkcji rolniczej i funkcjonowania gospodarstw rolnych oraz upowszechnianie wyników tych analiz w pracy doradczej wg form i tematów**

Symbol	Tematyka	Analiza gospodarstwa	Porada indywidualna	Doradztwo grupowe		Pozostałe formy w obszarze analiz		Łączna liczba odbiorców (3+4+6+8)
				Liczba form	Liczba odbiorców	Liczba form	Liczba odbiorców	
1	2	3	4	5	6	7	8	9
<b>Z.11.C</b>	<b>Rachunkowość w gospodarstwach rolnych</b>		<b>1385</b>					<b>1385</b>
Z.11.C.1.	Rachunkowość rolna		1083					1083
Z.11.C.2.	Rachunkowość podatkowa		96					96
Z.11.C.3.	Ubezpieczenia społeczne oraz majątkowe		206					206
<b>Z.11.I</b>	<b>Zarządzanie gospodarstwem rolnym</b>		<b>625</b>				<b>400</b>	<b>1025</b>
Z.11.I.1.	Zarządzanie, organizacja i planowanie pracy w gospodarstwie rolnym		285					285
Z.11.I.2.	Wyliczanie dochodów kosztów, i opłacalności produkcji roślinnej i zwierzęcej		105					105
Z.11.I.3.	Badanie koniunktury w rolnictwie		70				400	470
Z.11.I.4.	Informacja rynkowa		165					165

## Zadanie 12.

### Udział w szacowaniu szkód łowieckich, a także ustalanie wysokości odszkodowania za te szkody zgodnie z przepisami ustawy z dnia 13 października 1995 r.- Prawo łowieckie

Pracownicy Lubuskiego Ośrodka Doradztwa Rolniczego posiadający uprawnienia w zakresie szacowania szkód łowieckich udzielają porad i informacji. Uczestniczą w oględzinach wstępnych szacowaniach ostatecznych, a także ustalaniu wysokości odszkodowania za te szkody zgodnie z przepisami ustawy z dnia 13 października 1995 r. – Prawo łowieckie. Czynności te wykonywane są na podstawie umowy zawartej pomiędzy Ośrodkiem Doradztwa Rolniczego a Dyрекcją Generalną Lasów Państwowych. Umowa jest istotna z uwagi na fakt, iż za udział przedstawicieli wojewódzkich ośrodków doradztwa rolniczego w szacowaniu szkód łowieckich przysługuje zwrot zryczałtowanych kosztów za to uczestnictwo (ustawa z dnia 15 czerwca 2018 r. o zmianie ustawy – Prawo łowieckie oraz niektórych innych ustaw, Dz.U. 2018, poz. 1507).

**Tab. 26. Udział w szacowaniu szkód łowieckich, a także ustalanie wysokości odszkodowania za te szkody wg form**

Lp.	Forma	Liczba odbiorców
1	2	3
1.	Szacowanie szkody łowieckiej (zakończone protokołem)	
2.	Informacja	



### **Zadanie 13.**

#### **Ocena i akceptacja planów restrukturyzacji, o których mowa w ustawie z dnia 9 listopada 2018 r. o restrukturyzacji zadłużenia podmiotów prowadzących gospodarstwa rolne**

Lubuski Ośrodek Doradztwa Rolniczego w Kalsku nie planuje form w tym zakresie, ponieważ zasady udzielanie kredytów na sfinansowanie spłaty zadłużenia powstałego w związku z prowadzeniem działalności rolniczej (linia KR) oraz zasady udzielania pożyczek na sfinansowanie spłaty zadłużenia powstałego w związku z prowadzeniem działalności rolniczej (NP3) mówią, że pomoc będzie udzielana nie później niż do 31.12.2021 r.

**Tab. 27. Ocena i akceptacja planów restrukturyzacji wg form**

<b>Lp.</b>	<b>Forma</b>	<b>Liczba odbiorców</b>
1	2	3
1.	Informacja	
2.	Porada indywidualna	
3.	Pozostałe formy oceny planów restrukturyzacji	

## C.2. Usługi odpłatne realizowane na podstawie art. 4.4 ustawy o jednostkach doradztwa rolniczego

Zadania odpłatne reguluje Cennik Usług Świadczonych przez Lubuski Ośrodek Doradztwa Rolniczego zatwierdzony przez Ministra Rolnictwa i Rozwoju Wsi, który określa:

1. Odpłatność za sporządzanie opracowań oceny możliwości inwestycyjnych gospodarstwa rolnych,
2. Odpłatności za usługi doradcze,
3. Odpłatności za usługi poligraficzne,
4. Odpłatność za reklamy – ogłoszenia zamieszczane w wydawnictwach LODR oraz na stronie internetowej [www.lodr.pl](http://www.lodr.pl),
5. Odpłatność za miesięcznik – Lubuskie Aktualności Rolnicze,
6. Odpłatność za usługi hotelarskie i gastronomiczne,
7. Odpłatność za usługi szkoleniowe,
8. Odpłatność za usługi ciepłownicze,
9. Odpłatność za usługi transportowe,
10. Odpłatność za usługi laboratorium chemicznego.

**Tab. 28. Płatne usługi na rzecz gospodarstw rolnych**

Lp.	Rodzaj zadania	Jednostka miary	Liczba
1	2	3	4
1.	Prowadzenie rachunkowości, w tym:	Liczba odbiorców ogółem w tym:	<b>227</b>
1.a.	Księgowość uproszczona dla klientów	Liczba odbiorców	
1.b.	Inne /jakie	Liczba odbiorców	<b>277</b>
2.	Prowadzenie działalności promocyjnej gospodarstw rolniczych	Liczba form	
3.	Ocena użyteczności maszyn rolniczych Badanie sprawności technicznej opryskiwaczy	Liczba atestacji/kalibracji	
4.	Prowadzenie działalności laboratoryjnej	Liczba analiz	<b>5000</b>
5.	Sporządzanie analiz i opracowań ekonomicznych, finansowych i technologicznych	Liczba odbiorców	
6.	Sporządzanie planów nawozowych lub planów przechowalnictwa nawozów naturalnych	Liczba odbiorców	<b>56</b>
7.	Sporządzanie planów działalności rolno-środowiskowej, planów działalności ekologicznej oraz dokumentacji przyrodniczych, w tym:	Liczba odbiorców ogółem w tym:	<b>77</b>
7.a.	Plany działalności rolnośrodowiskowej	Liczba odbiorców	<b>60</b>
7.b.	Plany działalności ekologicznej	Liczba odbiorców	<b>17</b>

7.c.	Dokumentacja przyrodnicza	Liczba odbiorców	
8.	Sporządzanie planów przestawienia gospodarstwa rolnego na produkcję metodami ekologicznymi lub planów produkcji w gospodarstwach ekologicznych	Liczba odbiorców	<b>8</b>
9.	Sporządzanie dokumentacji niezbędnej do podjęcia i prowadzenia działalności pozarolniczej w tym działalności gospodarczej	Liczba odbiorców	
10.	Sporządzanie dokumentów, planów, opracowań wymaganych przy organizacji i funkcjonowaniu grup producentów rolnych, grup producentów owoców i warzyw	Liczba opracowań	
11.	Reprezentowanie na podstawie udzielonego pełnomocnictwa interesów gospodarczych rolnika	Liczba pełnomocnictw	

**Tab. 29. Prowadzenie działalności wydawniczej**

Lp.	Tytuły wydawnictw	Łączny nakład
1	2	3
1	Czasopismo (miesięcznik) Lubuskie Aktualności Rolnicze	1100
2	Kalendarz LODR na rok 2024	1200

**Tab. 30. Działalność szkoleniowa nie związana z realizacją zadań nieodpłatnych**

Lp.	Tytuły szkoleń/kursów	Liczba form	Liczba uczestników
1	2	3	4
1	Działalność szkoleniowa nie związana z realizacją zadań nieodpłatnych Stosowanie środków ochrony roślin przy użyciu sprzętu naziemnego przeznaczonego do stosowania tych środków, z wyłączeniem sprzętu montowanego na pojazdach szynowych oraz innego sprzętu stosowanego w kolejnictwie - <b>szkolenie uzupełniające</b>	18	505
2	Działalność szkoleniowa nie związana z realizacją zadań nieodpłatnych Stosowanie środków ochrony roślin przy użyciu sprzętu naziemnego przeznaczonego do stosowania tych środków, z wyłączeniem sprzętu montowanego na pojazdach szynowych oraz innego sprzętu stosowanego w kolejnictwie - <b>szkolenie podstawowe</b>	2	50
3	Działalność szkoleniowa nie związana z realizacją zadań nieodpłatnych Doradztwo dotyczące środków ochrony roślin - <b>szkolenie podstawowe</b>	1	15
4	Działalność szkoleniowa nie związana z realizacją zadań nieodpłatnych Doradztwo dotyczące środków ochrony roślin - <b>szkolenie uzupełniające</b>	2	30

**Tab. 31. Wypełnianie wniosków i innych dokumentów niezbędnych do ubiegania się o przyznanie pomocy finansowanej ze środków pochodzących z funduszy UE lub innych instytucji krajowych i zagranicznych**

Lp.	Tematyka wniosków	Liczba odbiorców
1	2	3
1	Dopłaty bezpośrednie	1914
2	Plan dobrostanowy	5
3	Interwencji rolno –środowiskowo - klimatycznych /rolnictwo ekologiczne – wniosek	239
4	Interwencji rolno –środowiskowo - klimatycznych /rolnictwo ekologiczne – korekta wniosku	4
5	Interwencji rolno –środowiskowo - klimatycznych /rolnictwo ekologiczne – plan	79
6	Modernizacja gospodarstw rolnych	1
7	Restrukturyzacja małych gospodarstw (wniosek, plan, płatność)	3
8	Rozwój przedsiębiorczości – rozwój usług rolniczych – sporządzenie wniosku i planu/ wniosku o płatność	10
9	Dopłaty do materiału siewnego - wniosek	50
10	Opracowanie planu nawożenia w gospodarstwie	103
11	Płatności związane z klęskami żywiołowymi	10
12	Wniosek o wsparcie do wapnowania gleb	18

**Tab. 32. Organizacja targów, wystaw, pokazów, konferencji i innych przedsięwzięć upowszechniających wiedzę rolniczą, nowe technologie produkcji i promujących produkty i wyroby przetwórstwa rolno spożywczego oraz rozwój obszarów wiejskich**

Lp.	Tytuł przedsięwzięcia	Ogólna informacja o przedsięwzięciu
1	2	3
1.	XXX Targi Rolnicze GLISNO 2023	Impreza wystawienniczo-informacyjno-promocyjna. Prezentacja: nowości technologicznych w uprawie roślin i hodowli zwierząt, wystawa hodowlana: drób ozdobny, króliki, drobny inwentarz, sprzętu rolniczego, maszyn, roślin ogrodniczych, kwiatów, drzew i krzewów, twórczości ludowej, rękodzieła, promocja produktów lokalnych i regionalnych, promocja stylu życia przyjaznego dla środowiska, konkursy, prezentacja oferty KGW, prezentacja zespołów śpiewaczych i ludowych.
2.	XXIX Targi Rolnicze AGRO-TARG	Sztandarowa impreza wystawienniczo-informacyjno-promocyjna. Największa wystawa rolnicza w województwie lubuskim. Prezentacja: nowości technologicznych w uprawie roślin rolniczych i hodowli zwierząt, wystawa hodowlana: drób ozdobny, króliki, drobny inwentarz, sprzętu rolniczego,

		maszyn, roślin ogrodniczych, kwiatów, drzew i krzewów, twórczości ludowej, rękodzieła, promocja produktów lokalnych i regionalnych, promocja stylu życia przyjaznego dla środowiska, konkursy, prezentacja oferty KGW, prezentacja zespołów śpiewających i ludowych.
3.	<b>XX Targi Rolnicze „Jesień w Gliśnie”</b>	Impreza wystawienniczo-informacyjno-promocyjna. Prezentacja: nowości technologicznych w uprawie roślin rolniczych i hodowli zwierząt, wystawa hodowlana: drób ozdobny, króliki, drobny inwentarz, jesiennych roślin ogrodniczych, kwiatów, drzew i krzewów, twórczości ludowej, rękodzieła, promocja produktów lokalnych i regionalnych, promocja stylu życia przyjaznego dla środowiska, konkursy, prezentacja oferty KGW.
4.	<b>XII Kiermasz Ogrodniczy</b>	Impreza wystawienniczo-informacyjno-promocyjna. Prezentacja: nowości technologicznych w uprawie roślin rolniczych i hodowli zwierząt, wystawa hodowlana: drób ozdobny, króliki, drobny inwentarz, jesiennych roślin ogrodniczych, kwiatów, drzew i krzewów, twórczości ludowej, rękodzieła, promocja produktów lokalnych i regionalnych, promocja stylu życia przyjaznego dla środowiska, konkursy, prezentacja oferty KGW, prezentacja zespołów śpiewających i ludowych.

**Tab. 33. Organizacja targów, wystaw, pokazów, konferencji i innych przedsięwzięć upowszechniających wiedzę rolniczą, nowe technologie produkcji i promujących produkty i wyroby przetwórstwa rolno-spożywczego oraz rozwój obszarów wiejskich**

Lp.	Tytuł przedsięwzięcia	Liczba form	liczba odbiorców
1	2	3	4
1.	Targi/wystawy/pokazy	<b>4</b>	
2.	Konferencje	<b>4</b>	
3.	Inne przedsięwzięcia		

<b>Prowadzenie kursów przygotowujących do uzyskania tytułów kwalifikacyjnych w zawodach przydatnych do prowadzenia działalności rolniczej.</b>	Ośrodki doradztwa rolniczego nie mogą prowadzić kursów przygotowujących do uzyskania tytułów kwalifikacyjnych - rozporządzenie Ministra Edukacji Narodowej z dnia 11 stycznia 2012 r. w sprawie kształcenia ustawicznego w formach pozaszkolnych.
--	---

### **Pozostała działalność odpłatna.**

Lubuski Ośrodek Doradztwa Rolniczego w Kalsku prowadzi dodatkową działalność w zakresie: usług hotelowych, usług rolniczych, usług poligraficzno-wydawniczych oraz informatycznych.

W ramach tych usług oferujemy wynajem sal, dysponujemy miejscami noclegowymi w bazie hotelowej.

Świadczymy również usługi wydawnicze i poligraficzne w formie reklamy na łamach „Lubuskie Aktualności Rolnicze”, wykonujemy kopie wydruków, opracowujemy grafiki i składy komputerowe.

- Hotel ODR Kalsk, adres – Kalsk 91, 66-100 Sulechów  
(prowadzi działalność hotelową oraz wynajem sal konferencyjnych),
- Pałac w Gliźnie, adres – Glisno 123, 69-210 Lubniewice (działalność hotelowa oraz wynajem sal konferencyjnych).



### **C.3. Zadania realizowane w zakresie Sieci na rzecz innowacji w rolnictwie i na obszarach wiejskich (SIR)**

W ramach Planu Działania Krajowej Sieci Obszarów Wiejskich 2014-2020 Zespół SIR LODR w Kalsku planuje do realizacji zgodnie z dwuletnim Planem Operacyjnym na lata 2022-2023 do realizacji w 2023 r. dokładnie 7 działań w tym: 2 konferencje, 10 spotkań w ramach Zespołów Tematycznych, 3 warsztaty, 1 film, 1 publikacja, 3 wyjazdy studyjne (2 krajowe, 1 zagraniczny) oraz 1 pokaz w ramach realizacji Dni Pola. Ważnym elementem dla realizacji celów „Planu Działania KSOW+” będzie kontynuacja działań podejmowanych przez Zespoły Tematyczne dot. innowacji w rolnictwie i na obszarach wiejskich, które będą wsparciem systemu wiedzy i innowacji w rolnictwie (AKIS). Celem działania będzie inicjowanie wymiany wiedzy i doświadczeń, identyfikacji bieżących problemów oraz poszukiwania możliwości ich rozwiązania pomiędzy przedstawicielami różnych środowisk np. rolników, doradców rolnych, jednostek naukowych i samorządowych, przedsiębiorców sektora rolno-spożywczego czy hodowców. Tematyka wokół powstałych zespołów ściśle związana jest z potrzebami i charakterem województwa lubuskiego. Przy tym, Zespoły będą podstawą dla tworzących się potencjalnych grup operacyjnych EPI oraz wsparciem dla budowania relacji między badaniami a praktyką rolniczą, rozpowszechnianiem wyników realizacji projektów badawczych oraz tworzeniem wielopodmiotowych partnerstw na rzecz innowacji, ze szczególnym uwzględnieniem grup operacyjnych EPI.

W ramach dwuletniego Planu Operacyjnego na lata 2022-2023 Zespół Sieci na rzecz innowacji w rolnictwie i na obszarach wiejskich w 2023 r. będzie kontynuował praktykę Spotkań Zespołów Tematycznych ds. innowacji dot. Hodowców Bydła, Winiarzy, Pszczelarzy oraz Gospodarstw prowadzącymi sprzedaż własnych produktów rolnych w ramach Krótkich Łańcuchów Dostaw Żywności wraz z perspektywą organizacji kolejnych dla nowo zawiązanych Zespołów zrzeszających zainteresowanych ścisłą dziedziną rolnictwa w tym m.in. rolnictwem ekologicznym (zielarstwem) itp. Przedmiotowa forma działania będzie płaszczyzną do wymiany wiedzy i doświadczeń w danym obszarze zainteresowań, identyfikacji bieżących problemów oraz poszukiwania możliwości ich rozwiązania pomiędzy przedstawicielami różnych środowisk - rolników, jednostek naukowych, przedsiębiorców sektora rolno-spożywczego oraz hodowców przy współudziale LODR w Kalsku. Tematyka wokół istniejących i nowo powstałych Zespołów ściśle związana będzie z identyfikacją aktualnych problemów i zapytań w danym zakresie merytoryki rolniczej wobec charakterystyki rolnictwa w województwie lubuskim. Powstałe Zespoły będą podstawą dla tworzących się inicjatyw i platformą konfrontacji transferu wiedzy i doświadczeń pomiędzy nauką a praktyką rolniczą na poczet rozwoju innowacji w rolnictwie, produkcji żywności, leśnictwie i na obszarach wiejskich. Spotkania w ścisłym gronie zainteresowanych przyczynią się do aktywizacji uczestników, nawiązania sieci kontaktów partnerskich oraz mobilizacji do poszukiwania nowatorskich rozwiązań w rolnictwie. Podstawowym celem spotkań będzie identyfikacja rzeczywistych problemów rolników, przedsiębiorców sektora rolno-spożywczego, możliwych rozwiązań oferowanych przez naukę (jednostki naukowe, PIB) oraz okazją do znalezienia wspólnej płaszczyzny do współpracy przez wszystkie zaangażowane podmioty, w tym LODR w Kalsku.



### *Projekt jednolitego programu działalności dla ODR (wg 13 zadań z ustawy o JDR)*

W ramach powyższych form działań własnych zrealizowane zostaną zadania polegające na promowaniu innowacyjnych rozwiązań w rolnictwie, produkcji żywności, leśnictwie i na obszarach wiejskich, tworzeniu platformy dla partnerów KSOW służącej transferowi wiedzy pomiędzy nauką a praktyką rolniczą. Ponadto, planowane działania przyczynią się do aktywizacji uczestników dla nawiązania sieci kontaktów partnerskich oraz stymulowania do dalszej współpracy w zakresie realizacji działań mających na celu wprowadzenie innowacyjnych rozwiązań w rolnictwie, produkcji żywności, leśnictwie i na obszarach wiejskich. Będą identyfikacją rzeczywistych problemów rolników, przedsiębiorców, możliwych rozwiązań oferowanych przez naukę (jednostki naukowe, PIB) oraz okazją do znalezienia wspólnej płaszczyzny do współpracy przez wszystkie podmioty łącznie z jednostką doradczą. Organizacja przedmiotowych działań w różnej formie przyczyni się do promocji SIR i informowaniu społeczeństwa o Sieci w województwie lubuskim. Wszelkie działania prowadzone będą we współpracy z CDR jako jednostką koordynującą SIR na poziomie krajowym w tym w szczególności przy prowadzeniu baz danych, sprawozdawczości, udziale w spotkaniach informacyjno-szkoleniowych dla identyfikacji potrzeb i problemów z funkcjonowaniem SIR w województwie lubuskim.

Zadaniami wynikającymi z planowanych działań w 2023 r. w ramach SIR będzie przede wszystkim wzbogacenie poziomu wiedzy i umiejętności poprzez upowszechnianie i udostępnianie społeczeństwu prac rozwojowych, badań naukowych, praktykę rolniczą z wykorzystaniem wszelkich form działań dotyczących innowacji w rolnictwie, produkcji żywności, leśnictwie i na obszarach wiejskich. Ponadto, przy współpracy z CDR, ważnym celem będzie przekaz informacji na temat wdrażania nowych rozwiązań w zakresie innowacji w województwie, ułatwienie tworzenia sieci kontaktów pomiędzy Partnerami KSOW.

Wszystkie powyższe działania, realizowane w ramach dwuletniego Planu Operacyjnego przyczynią się do promocji SIR w województwie lubuskim we współpracy z jednostkami regionalnymi oraz zespołami roboczymi i tematycznymi KSOW.

**Tab. 34. Operacje własne planowane do realizacji w ramach SIR**

Lp.	Tytuł operacji	Cele i przedmiot operacji	Wskaźnik realizacji		Okres realizacji	Budżet brutto operacji
			liczba form	liczba odbiorców		
1	2	3	4	5	6	7
1	<b>Innowacyjne kierunki w chowie i hodowli bydła – Wspólna Polityka Rolna</b>	Głównym celem działań będzie aktywizacja hodowców bydła, partnerów SIR z województwa lubuskiego w ramach potencjalnych inicjatyw i rozwiązań, które mogą być podstawą do aplikowania w ramach działania "Współpraca". Nawiązanie współpracy z osobami zainteresowanymi oraz jednostkami naukowymi, PIB badawczymi oraz doradczymi na poczet stworzenia Grupy Operacyjnej EPI. Zapoznanie z innowacyjnymi technologiami w produkcji mleczarskiej oraz produkcji i przetwórstwie wołowiny. Wzbogacenie uczestników w wiedzę na temat projektów w zakresie działania "Współpraca". Wymiana wiedzy i doświadczeń z zakresu zrównoważonego rozwoju, dobrostanu i żywienia bydła (mięsnego i krów mlecznych) ze środowiska naukowego do praktyki. Wspieranie przepływu branżowej i specjalistycznej wiedzy i informacji, ułatwianie wymiany doświadczeń i dobrych praktyk. Upowszechnienie aktualnych, innowacyjnych rozwiązań. Realizacja konferencji dla 50 uczestników w tym hodowców bydła, przedsiębiorców i przetwórców oraz przedstawicieli jednostek badawczych, doradczych i naukowych w ramach powstania potencjalnych Grup Operacyjnych EPI na poczet wsparcia transferu wiedzy i innowacji w zakresie chowu i hodowli bydła. Poszerzanie	1	50	I - III kwartał	55 000

Projekt jednolitego programu działalności dla ODR (wg 13 zadań z ustawy o JDR)

		współpracy i wymiany wiedzy pomiędzy partnerami systemu Wiedzy i Innowacji w Rolnictwie (AKIS) w szczególności pomiędzy nauką a praktyką rolniczą.				
2	<b>Zespoły Tematyczne i innowacje w rolnictwie</b>	Głównym celem działania będzie transfer wiedzy, innowacyjne sieciowanie producentów rolnych w ramach KŁD i wymiana doświadczeń oraz dobrych praktyk w zakresie innowacyjnych rozwiązań w różnych dziedzinach rolniczych. Identyfikacja bieżących problemów oraz poszukiwania możliwości ich rozwiązania pomiędzy przedstawicielami różnych środowisk np. rolników, organizacji wspierających sektor rolniczy, doradców, jednostek naukowych i samorządowych, przedsiębiorców czy hodowców. Tematyka wokół powstałych zespołów ściśle odpowiada na potrzeby i charakter województwa lubuskiego. Przy tym, powstałe zespoły będą podstawą dla tworzących się potencjalnych Grup Operacyjnych. Podsumowaniem działań będzie realizacja filmu oraz publikacja będących źródłem wiedzy dla szerokiego grona zainteresowanych innowacjami w rolnictwie. Przedmiotem działania będzie organizacja różnych form realizacji: spotkań, warsztatów, filmu, oraz publikacja. Różnorodność form najbardziej wpisuje się w wielopodmiotową współpracę oraz nawiązanie kontaktów na poczet rozwoju Sieci na rzecz innowacji w rolnictwie i na obszarach wiejskich. Przedmiotem działań będą powstałe zespoły tematyczne. Zadaniem zespołów będzie podejmowanie działań prowadzących do wdrażania innowacji w rolnictwie, identyfikowania potrzeb i problemów wymagających nowatorskich rozwiązań, a także wskazania obszarów wymagających przeprowadzenia badań czy zagadnień, którymi mogą	4	210	I - IV kwartał	140 000

Projekt jednolitego programu działalności dla ODR (wg 13 zadań z ustawy o JDR)

		zajmować się w przyszłości potencjalne Grupy Operacyjne EPI. Realizacja filmu oraz publikacji będzie podsumowaniem działań najbardziej ciekawych i nowatorskich rozwiązań w tematyce rolniczej.				
3	<b>Innowacje zielarskie</b>	Celem wyjazdu studyjnego będzie przekazanie innowacyjnych kierunków w ziołolecznictwie. Zaprezentowanie wiedzy z zakresu uprawy, zbioru, metod suszenia, produkcji i dystrybucji produktów zielarskich w ramach rozwoju innowacyjnych form działalności na terenach wiejskich. Upowszechnienie wiedzy i nowych umiejętności w zakresie przetwórstwa rolno-spożywczego i sprzedaży produktów zielarskich z własnego gospodarstwa. Przedmiotem działania będzie kompleksowa organizacja wyjazdu studyjnego dla 30 uczestników. Zaprezentowanie dobrych praktyk w zakresie wdrażania innowacyjnych rozwiązań w rolnictwie i na obszarach wiejskich w zakresie uprawy ziół jako alternatywnego źródła dochodu w gospodarstwie rolnym oraz wykorzystania ziół w żywieniu człowieka i hodowli zwierząt.	1	30	I - II kwartał	45 000
4	<b>Innowacyjne rozwiązania wspierające rozwój gospodarki pasiecznej. Wykorzystanie i przetwórstwo produktów pszczelich.</b>	Podstawowym celem działania będzie aktywizacja inicjatyw wśród pszczelarzy w ramach powstania potencjalnych Grup Operacyjnych na terenie województwa lubuskiego. Wyjazd studyjny pozwoli na nawiązanie kontaktów z pszczelarzami oraz jednostkami naukowymi spoza województwa w ramach przedstawienia innowacyjnych rozwiązań prowadzenia gospodarki pasiecznej w zgodzie z naturą. Rozwój pszczelarstwa w województwie lubuskim spotyka się z przeszkodami związanymi m.in. z wycinką robinii	1	30	I – IV kwartał	35 000

		<p>akacyjnej na dużą skalę prowadząca do zmniejszenia bazy pożytkowej, przy tym nieumiejętne stosowanie przez rolników środków ochrony roślin, które to są podstawą dla przedstawienia innowacyjnych rozwiązań prowadzenia gospodarki pasiecznej w zgodzie z naturą. Realizacja wyjazdu studyjnego pozwoli na konfrontację wiedzy z praktyką w zakresie gospodarki pasiecznej. Ważnym celem działania będzie podniesienie świadomości prawidłowych zachowań wśród mieszkańców obszarów wiejskich dla ochrony pszczół oraz właściwego prowadzenia gospodarki pasiecznej. Tym samym, działanie przyczyni się do nawiązanie kontaktów pomiędzy środowiskiem pszczelarzy, ale i samymi rolnikami zainteresowanymi udziałem w projektach w ramach Działania "Współpraca". Przedmiotem działania będzie organizacja wyjazdu studyjnego dla 30 osób, doświadczonych i początkujących pszczelarzy oraz osób zainteresowanych gospodarką pasieczną na poczet inicjatyw mogących uzyskać wsparcie w ramach działania „Współpraca”. Upowszechnienie wiedzy i nowych umiejętności w zakresie przetwórstwa rolno-spożywczego i sprzedaży produktów pszczelich z własnego gospodarstwa. Forma wyjazdu studyjnego będzie okazją dla prezentacji nowatorskich metod i rozwiązań w zakresie gospodarki pasiecznej oraz tematyki produkcji produktów pszczelich. Wyjazd będzie podstawą do nawiązania współpracy i inicjacją nawiązania wzajemnych kontaktów, stworzenia sposobności do zapoczątkowania dalekosiężnych relacji partnerskich na poczet rozwoju Sieci na rzecz innowacji w rolnictwie i na obszarach wiejskich, identyfikacji nowatorskich rozwiązań wśród pszczelarzy, jednostek naukowych oraz doradców rolniczych.</p>				
--	--	---	--	--	--	--

Projekt jednolitego programu działalności dla ODR (wg 13 zadań z ustawy o JDR)

5	<b>DNI POLA – Nowatorskie rozwiązania w rolnictwie</b>	<p>Przekazanie informacji o idei, funkcjach i możliwościach jakie daje uczestnictwo w przedsięwzięciach realizowanych w ramach Sieci na rzecz innowacji w rolnictwie i na obszarach wiejskich w województwie lubuskim. Wspieranie transferu wiedzy i innowacji w roślinnej produkcji rolnej. Zgłębienie wiedzy w zakresie wprowadzania innowacji w gospodarstwach rolnych oraz aktywizacja uczestników do wspierania rozwoju przedsiębiorczości na terenach wiejskich. Celem organizowanych Dni Pola będzie zdobycie wiedzy w zakresie nowatorskich technologii rolniczych oraz wymiana doświadczeń na poczet rozwoju lokalnego z uwzględnieniem potencjału ekonomicznego, społecznego i środowiskowego</p> <p>w województwie lubuskim. Prezentacja innowacyjnych technologii rolniczych w zakresie produkcji roślinnej jak i sektora mechanizacji rolniczej. Zapoznanie uczestników podczas pokazu z najnowszymi rozwiązaniami i innowacyjnymi technologiami w rolnictwie a w dalszej perspektywie przeniesienie prezentowanych osiągnięć na grunt własnego gospodarstwa.</p>	1	100	I – IV kwartał	20 000
6.	<b>Dobre praktyki w przetwórstwie czeskim</b>	<p>Głównym celem wyjazdu studyjnego do Czech jest identyfikacja i transfer wiedzy w zakresie nowoczesnych technologii produkcji mleczarskiej oraz wina w ramach projektów działania "Współpraca". Wymiana wiedzy i doświadczeń pomiędzy polskimi a czeskimi producentami sera i wina. Poznanie tradycji, wskazanie nowych ścieżek rozwoju oraz możliwości zastosowania innowacyjnych rozwiązań w przetwórstwie, prowadzących do unowocześnienia polskich przetwórnictwa oraz wprowadzenia nowego asortymentu produktów mlecznych. Tworzenie sieci</p>	1	30	I – II kwartał	90 000

Projekt jednolitego programu działalności dla ODR (wg 13 zadań z ustawy o JDR)

		<p>kontaktów między instytucjami naukowym, doradztwem rolniczym i producentami rolnymi. Przedmiotem działania będzie kompleksowa organizacja wyjazdu studyjnego dla 30 uczestników zainteresowanych innowacjami w przetwórstwie czeskim. W wyjeździe wezmą udział początkujący jak i doświadczone osoby w produkcji wyrobów mlecznych oraz wina co przyczyni się do przekazania doświadczeń a przy tym wskazania nowych ścieżek rozwoju, możliwości zastosowania innowacyjnych rozwiązań w przetwórstwie oraz nawiązanie współpracy międzynarodowej na poczet rozwoju Sieci innowacji w rolnictwie i na obszarach wiejskich. Przekaz nowoczesnych metod marketingu i sprzedaży bezpośredniej produktów z własnego gospodarstwa.</p>				
7.	<b>Uprawa winorośli przyszłością rozwoju województwa lubuskiego</b>	<p>Głównym celem działania będzie identyfikacja nowatorskich rozwiązań w dziedzinie winiarstwa oraz informowanie o wynikach prac naukowo-badawczych w ramach projektu działania "Współpraca". Transfer wiedzy z zakresu nowoczesnych rozwiązań w uprawie winorośli ze szczególnym uwzględnieniem cięcia letniego. Wpływ cięcia letniego na parametry jakościowe owoców winorośli. Celem działania będzie podniesienie świadomości w zakresie nowoczesnej uprawy winorośli, innowacyjnego podejścia do technologii przetwórstwa owoców wpływającego na podniesienie walorów produkowanego wina oraz znaczenie winiarstwa w województwie lubuskim. Przedmiotem działania będzie pokazanie potrzeb oraz problemów, nad których rozwiązaniami mogą pracować lubuscy winiarze w ramach Grupy Operacyjnej EPI. Nawiązane kontakty winiarzy z jednostkami naukowymi i PIB przyczynią się do</p>	1	50	I – IV kwartał	40 000

		wzbogacenia bazy o potencjalnych partnerów Sieci na rzecz innowacji w rolnictwie i na obszarach wiejskich.				
--	--	--	--	--	--	--

**Tab. 35. Zadania planowane w ramach SIR z uwzględnieniem tematów i form**

Lp.	Tytuł operacji	Forma	Liczba form	Liczba uczestników/ odbiorców/nakład
1	2	3	4	5
1	Innowacyjne kierunki w chowie i hodowli bydła – Wspólna Polityka Rolna	Dwudniowa konferencja połączona z wizytacjami w gospodarstwach rolnych	1	50
2	Zespoły Tematyczne i innowacje w rolnictwie	Spotkanie	10	150
3	Zespoły Tematyczne i innowacje w rolnictwie	Warsztat	3	60
4	Zespoły Tematyczne i innowacje w rolnictwie	Film	1	-
5	Zespoły Tematyczne i innowacje w rolnictwie	Publikacja	1	nakład: 1000 egzemplarzy
6	Innowacje zielarskie	Wyjazd studyjny	1	30
7	Innowacyjne rozwiązania wspierające rozwój gospodarki pasiecznej. Wykorzystanie i przetwórstwo produktów pszczelich.	Wyjazd studyjny	1	30
8	DNI POLA – Nowatorskie rozwiązania w rolnictwie	Pokaz	1	100
9	Dobre praktyki w przetwórstwie czeskim	Wyjazd studyjny	1	30
10	Uprawa winorośli przyszłością rozwoju województwa lubuskiego	Konferencja	1	50



**C.4. Zadania finansowane z innych źródeł, w tym w ramach Krajowej Sieci Obszarów Wiejskich (KSOW), Programu Rozwoju Obszarów Wiejskich (PROW) Projekty i zadania zlecone – zadania finansowane z funduszy innych niż dotacja celowa, SIR**

**Tab. 36. Projekty i zadania finansowane z innych źródeł**

Lp.	Tytuł projektu/operacji	Cele i przedmiot projektu/operacji	Wskaźnik realizacji		Okres realizacji	Budżet brutto projektu/operacji	Źródło finansowania
			liczba form	liczba odbiorców			
1	2	3	4	5	6	7	8
1	Książki rachunkowości - <b>Polski FADN</b>	Badanie kondycji finansowej gospodarstw	227	227	01.01 - 31.12.2023	641 076,00 zł	Umowa IERiGŻ
2	Poddziałania 1.1 „Wsparcie dla działań w zakresie kształcenia zawodowego i nabywania umiejętności” w ramach działania „Transfer wiedzy i działalność informacyjna” objętego Programem Rozwoju Obszarów Wiejskich na lata 2014–2020. <b>Nowoczesne technologie uprawy zbóż</b> , Umowa 00023.DDD.65140.1.24032.2019.04 część 24	Zamówienie realizowane jest w związku z wdrażaniem przez Agencję Restrukturyzacji i Modernizacji Rolnictwa poddziałania 1.1. „Wsparcie dla działań w zakresie kształcenia zawodowego i nabywania umiejętności” w ramach działania „Transfer wiedzy i działalność informacyjna” objętego Programem Rozwoju Obszarów Wiejskich na lata 2014–2020. Pomoc przyznawana w ramach PROW 2014–2020 ma umożliwić zwiększanie bazy wiedzy i innowacyjności na obszarach wiejskich oraz wzmocnić powiązania między rolnictwem i leśnictwem a badaniami i innowacją, a także promować uczenie się przez całe życie, w celu zwiększenia potencjału ludzkiego w sektorach rolnym i leśnym. Szkolenia i informacje ukierunkowane są na tematy użyteczne osobom pracującym w sektorze rolnictwa i leśnictwa dla ich rozwoju zawodowego i poprawy funkcjonowania ich gospodarstw oraz zapewniają dostęp do najbardziej aktualnej wiedzy w danym zakresie tematycznym, w tym do wyników badań oraz nowych i innowacyjnych rozwiązań.	4	80	01.01.2023 – 30.09.2023	172 209,84	PROW 2014-2023

Projekt jednolitego programu działalności dla ODR (wg 13 zadań z ustawy o JDR)

3	<p>Poddziałania 1.1 „Wsparcie dla działań w zakresie kształcenia zawodowego i nabywania umiejętności” w ramach działania „Transfer wiedzy i działalność informacyjna” objętego Programem Rozwoju Obszarów Wiejskich na lata 2014–2020.  <b>Obowiązki rolnika w świetle ustawy Prawo wodne</b>                  Umowa                  00011.DDD.65140.1.11019.2019.04 część 11</p>	<p>Zamówienie realizowane jest w związku z wdrażaniem przez Agencję Restrukturyzacji i Modernizacji Rolnictwa poddziałania 1.1. „Wsparcie dla działań w zakresie kształcenia zawodowego i nabywania umiejętności” w ramach działania „Transfer wiedzy i działalność informacyjna” objętego Programem Rozwoju Obszarów Wiejskich na lata 2014–2020. Pomoc przyznawana w ramach PROW 2014–2020 ma umożliwić zwiększanie bazy wiedzy i innowacyjności na obszarach wiejskich oraz wzmocnić powiązania między rolnictwem i leśnictwem a badaniami i innowacją, a także promować uczenie się przez całe życie, w celu zwiększenia potencjału ludzkiego w sektorach rolnym i leśnym. Szkolenia i informacje ukierunkowane są na tematy użyteczne osobom pracującym w sektorze rolnictwa i leśnictwa dla ich rozwoju zawodowego i poprawy funkcjonowania ich gospodarstw oraz zapewniają dostęp do najbardziej aktualnej wiedzy w danym zakresie tematycznym, w tym do wyników badań oraz nowych i innowacyjnych rozwiązań.</p>	20	500	01.01.2023 - 31.12.2023	775 560,00	PROW 2014-2023
4	<p>Poddziałania 1.1 „Wsparcie dla działań w zakresie kształcenia zawodowego i nabywania umiejętności” w ramach działania „Transfer wiedzy i działalność informacyjna” objętego Programem Rozwoju Obszarów Wiejskich na lata 2014–2020.  <b>Normy i wymogi wzajemnej zgodności</b>                  Umowa                  00030.DDD.65140.1.32047.2019.04 część 32</p>	<p>Celem realizowanej działalności jest: odtwarzanie, ochrona i wzbogacanie ekosystemów powiązanych z rolnictwem i leśnictwem.</p> <p>Przedmiot: realizacja działania w zakresie organizacji i przeprowadzenia szkoleń dla ostatecznych odbiorców szkoleń pn. „Normy i wymogi wzajemnej zgodności” w ramach poddziałania „Wsparcie dla działań w zakresie kształcenia zawodowego i nabywania umiejętności” w ramach działania „Transfer wiedzy i działalność informacyjna” objętego PROW 2014-2020</p>	12	300	01-01-2023 – 30-05-2023	465 432,00 zł	PROW 2014-2023

Projekt jednolitego programu działalności dla ODR (wg 13 zadań z ustawy o JDR)

5	<p>Poddziałania 1.1 „Wsparcie dla działań w zakresie kształcenia zawodowego i nabywania umiejętności” w ramach działania „Transfer wiedzy i działalność informacyjna” objętego Programem Rozwoju Obszarów Wiejskich na lata 2014–2020.</p> <p><b>Ochrona różnorodności biologicznej w warunkach produkcji rolnej</b></p> <p>Umowa 00047.DDD.65140.1.49078.2019.00 (Konsorcjum z CDR Brwinów)</p>	<p>Poszerzenie wiedzy rolników w zakresie odtwarzania, ochrony i wzbogacania ekosystemów powiązanych z rolnictwem i leśnictwem, obejmujących następujące cele szczegółowe – odtwarzanie, ochrona i wzbogacanie różnorodności biologicznej, w tym na obszarach Natura 2000 i obszarach z ograniczeniami naturalnymi lub innymi szczególnymi ograniczeniami, oraz rolnictwa o wysokiej wartości przyrodniczej, a także stanu europejskich krajobrazów.</p>	5	110	01.01.2023 r. 31.05.2023 r.	79 200,00 zł	PROW 2014-2023
6	<p>Poddziałanie 1.2</p> <p><b>Wsparcie dla projektów demonstracyjnych i działań informacyjnych</b></p> <p>Umowa nr 00001.DDD.65141.1.00002.2020 (Konsorcjum z CDR Brwinów)</p>	<p>Upowszechnienie wśród rolników dobrych praktyk lub innowacyjnych rozwiązań stosowanych w ekologicznym systemie produkcji żywności</p>	52	580	20.06.2022 r. 31.12.2024 r.	1 346 294,00 zł	PROW 2014-2023
7	<p><b>Agro Liga 2023</b></p>	<p>Konkurs na szczeblu wojewódzkim. Celem konkursu jest wyłonienie Mistrzów Wojewódzkich Agro Ligi 2023 w kategoriach: Rolnicy i Firmy. Finał konkursu odbywa się w Warszawie, gdzie wyłonieni zostają mistrzowie krajowi. Konkurs jest objęty Honorowym Patronatem Ministra Rolnictwa i Rozwoju Wsi.</p>	1	10	II-III kwartał 2023 r.	13 000,00 zł	KSOW
8	<p><b>Rolnik zawód przyszłości</b></p>	<p>Konferencja skierowana dla uczniów szkół rolniczych województwa lubuskiego. Celem jest zaznajomienie młodych „przyszłych rolników” z zawodem <i>rolnik</i>. Uświadomienie obowiązków, wymogów i kierunków działań w rolnictwie. Uczniowie zapoznają się z różnymi programami takimi jak: Młody rolnik, Restrukturyzacja małych gospodarstw, Małe przetwórstwo i RHD oraz z Planem Strategicznym dla Wspólnej Polityki Rolnej na</p>	1	50	III –IV kwartał 2023 r.	13 000,00 zł	KSOW

Projekt jednolitego programu działalności dla ODR (wg 13 zadań z ustawy o JDR)

		lata 2023-2027. Pierwsza konferencja odbyła się w roku 2022, i cieszyła się dużym zainteresowaniem. Podjęto decyzję o kontynuacji na dalsze lata.					
9	<i>Najładniejsze gospodarstwo agroturystyczne województwa lubuskiego</i>	Celem konkursu jest wyłonienie najładniejszych gospodarstw agroturystycznych z woj. lubuskiego.	1	10	II-III kwartał 2023 r.	7 000,00 zł	KSOW
10	<i>Najlepsze gospodarstwo ekologiczne województwa lubuskiego</i>	Promocja zrównoważonego rozwoju obszarów wiejskich, wdrażanie dobrych praktyk ekologicznych w gospodarstwach niepowodujących degradację środowiska i eksploatacji zasobów naturalnych. Upowszechnianie wiedzy na temat rolnictwa ekologicznego i zachęcenie rolników do przestawienia się na produkcję ekologiczną.	1	10	II Kwartał 2023 r.	10 000,00 zł	KSOW

**Tab. 37. Zadania planowane w ramach projektów z uwzględnieniem tematów i form**

Lp.	Tytuł projektu	Forma	Liczba form	Liczba uczestników/ odbiorców/nakład
1	2	3	4	5
1	Książki rachunkowości - Polski FADN	Liczba książek	227	227
2	Poddziałania 1.1 <i>Nowoczesne technologie uprawy zbóż</i> Umowa 23.DDD.65140.1.24032.2019.04	Liczba szkoleń	4	80
3	Poddziałania 1.1 <i>Obowiązki rolnika w świetle ustawy Prawo wodne</i> Umowa 11.DDD.65140.1.11019.2019.04	Liczba szkoleń	20	500
4	Poddziałania 1.1 <i>Normy i wymogi wzajemnej zgodności</i> Umowa 00030.DDD.65140.1.32047.2019.04	Liczba szkoleń	12	300
5	Poddziałania 1.1 <i>Ochrona różnorodności biologicznej w warunkach produkcji rolnej</i> 00047.DDD.65140.1.49078.2019.00	Liczba szkoleń	5	110

Projekt jednolitego programu działalności dla ODR (wg 13 zadań z ustawy o JDR)

6	Poddziałanie 1.2 Wsparcie dla projektów demonstracyjnych i działań informacyjnych 0001.DDD.65141.1.00002.2020	Liczba szkoleń	52	580
7	Agro Liga 2023	Liczba Konkursów	1	10
8	Rolnik zawód przyszłości	Liczba Konferencji	1	50
9	Najładniejsze gospodarstwo agroturystyczne województwa lubuskiego	Liczba konkursów	1	10
10	Najlepsze gospodarstwo ekologiczne województwa lubuskiego	Liczba konkursów	1	10

#### D. Współpraca z innymi instytucjami i samorządem

Ogólna informacja na temat współpracy z instytucjami i samorządem

Tab. 38. Współpraca z instytucjami krajowymi i samorządem

L.p.	Nazwa instytucji	Przedmiot/cel współpracy
1	2	3
1	Agencja Restrukturyzacji i Modernizacji Rolnictwa	- Współpraca informacyjno-szkoleniowa z ARiMR i strukturami powiatowymi dotycząca wdrażania działań PROW 2023-2027, pomoc finansowa dla gospodarstw rolnych dotkniętych klęskami żywiołowymi - pomoc suszowa, Problematyka związana z produkcją zwierzęcą, informacje dotyczące PROW 2014-2020; płatności bezpośrednie, promocja KWG (pozyskiwanie środków dla KWG).
	Ministerstwo Rolnictwa i Rozwoju Wsi	Realizacja zadań informacyjnych, szkoleniowych i upowszechnieniowych, patronowanie wydarzeniom
2	Krajowy Ośrodek Wsparcie Rolnictwa	- współpraca informacyjno-szkoleniowa, założenia do prowadzenia działalności rolniczej, Obrót ziemią, umorzenia czynszów, informacje na temat ziemi, nabywanie i dzierżawienie nieruchomości rolnych.
3	KRUS, ZUS	Ubezpieczenie społeczne rolników, zatrudnianie pracowników, organizacja wspólnych szkoleń. Informacja, doradztwo, współpraca – organizacja konkursów, stoisk informacyjnych podczas szkoleń, konferencji, imprez plenerowych dla mieszkańców obszarów wiejskich.
4	Banki, banki spółdzielcze, banki zrzeszające banki spółdzielcze oraz izba gospodarcza zrzeszająca banki spółdzielcze	Kredyty preferencyjne dla rolników – procedury, zasady, interpretacja przepisów; szkolenia, konsultacje; informacja o dostępnych liniach kredytowych; wspieranie rozwoju rolnictwa i obszarów wiejskich, pożyczki, współpraca informacyjno-szkoleniowa
5	Izby rolnicze oraz Krajowa Rada Izb Rolniczych	Współpraca w zakresie szacowania szkód klęskowych, współpraca informacyjno-szkoleniowa, rozwiązywanie problemów rolniczych, patronowanie wydarzeniom, wsparcie działań LODR, wspólne inicjatywy na rzecz lubuskich rolników.
6	Regionalne zarządy gospodarki wodnej	Zagadnienia związane z zapewnieniem wody dla rolnictwa, problemach związanych z melioracją, ochrony wód przed zanieczyszczeniami oraz współpraca w ramach wejścia przepisów o prawie wodnym.

Projekt jednolitego programu działalności dla ODR (wg 13 zadań z ustawy o JDR)

7	Placówki oświatowe w zakresie prowadzenia szkoleń zawodowych wynikających z potrzeb lokalnego rynku pracy	Uczestnictwo uczniów w szkoleniach, konkursach i innych formach promowania wiedzy. Informowanie o możliwości nabywania wymaganych uprawnień rolniczych niezbędnych m.in. do ubiegania się o przyznanie pomocy finansowej w ramach działań PROW 2014-2020 w placówkach oświatowych zlokalizowanych w woj. lubuskim. Zamieszczanie informacji w miesięczniku Lubuskie Aktualności Rolnicze o naborach i rekrutacji na szkolenia prowadzone przez placówki oświatowe.
8	Lokalne i regionalne organizacje wspierania przedsiębiorczości	Stowarzyszenia agroturystyczne, organizacja konkursów, szkoleń, przekaz informacji m.in. przepisów prawnych dot. turystyki, współpraca z Lokalnymi Grupami Działania na rzecz obszarów wiejskich
9	Szkoły, szkoły wyższe, placówki badawczo-rozwojowe i placówki naukowe PAN	Udział wykładowców w szkoleniach organizowanych w LODR. Korzystanie z baz technologicznych i naukowych. Badanie koniunktury w rolnictwie. Porozumienie ze szkołami rolniczymi województwa lubuskiego. Informowanie uczniów szkół o działalności LODR. Uczestniczenie nauczycieli i uczniów w szkoleniach organizowanych przez LODR oraz PZDR. Współdziałanie przy organizowaniu szkoleń, kursów i innych form promowania wiedzy rolniczej. Wspólne organizowanie wystaw. Umożliwienie uczniom odbywania praktyk. Współorganizacja Olimpiady wiedzy o BHP i rolnictwie. Publikacja artykułów w wydawnictwach LODR. Prowadzenie ksiąg rachunkowych Polskiego FADN zgodnie z umową, upowszechnianie wyników rachunkowości rolnej wśród rolników. Transfer wiedzy między instytucjami. Działania na rzecz propagowania innowacji na obszarach wiejskich i w rolnictwie poprzez szkolenia, czy spotkania w ramach grup tematycznych z danego zakresu produkcji rolniczej (SIR).
10	Jednostki administracji rządowej i jednostkami samorządu terytorialnego	Współpraca w szczególności z Wydziałem Gospodarki Nieruchomościami przy Urzędzie Wojewódzkim w Gorzowie Wlkp. Oraz z Departamentem Rolnictwa, Zasobów Materialnych, Rybactwa i Rozwoju Wsi przy UM w Zielonej Górze w zakresie rolnictwa. Podejmowanie działań na rzecz poprawy życia na obszarach wiejskich. Informacja, doradztwo, pozyskiwanie funduszy unijnych, współpraca przy org. Szkoleń, konferencji, imprez plenerowych dla specjalistów LODR oraz mieszkańców obszarów wiejskich, organizacja konkursów. Podatki i opłaty lokalne, korzystanie z lokali na szkolenia dla rolników. Udział w pracach komisji oceniającej wieńce dożynkowe. Współorganizowanie dożynek gminnych, powiatowych. Uczestnictwo specjalistów w posiedzeniach komisji rolnictwa i rady sołeckiej. Wspólne szacowanie szkód związanych z klęskami żywiołowymi.
11	Związki zawodowe i społeczno-zawodowymi organizacje rolników.	KGW – organizacja szkoleń, pokazów, konkursów. Stowarzyszenia działające na obszarach wiejskich, Lubuska Wojewódzka Rada Kół Gospodyń Wiejskich – spotkania, warsztaty, konferencje – rozwój obszarów wiejskich.
12	Środkami masowego przekazu	Fachowe informacje przekazywane za pomocą artykułów pisanych przez specjalistów w gazetach, udziałnie wywiadów, promocja imprez, działań podejmowanych przez LODR w Kalsku. Współpraca z TVP Gorzów, Radio Zachód, Gazeta Lubuska.
13	Instytut Ekonomiki Rolnictwa i Gospodarki Żywnościowej	Polski FADN – Zbieranie danych rachunkowych z indywidualnych gospodarstw rolnych
14	Urzędy skarbowe, stacja sanitarno-epidemiologiczna	Organizacja szkoleń, materiały, konsultacje do publikacji i artykułów
15	Wojewódzka Inspekcja Weterynaryjna	Współpraca w zakresie doradztwa dla producentów rolnych dotycząca zagrożeń chorobami zakaźnymi zwierząt gospodarskich, w tym ASF
16	Centralny Ośrodek Badania Odmian Roślin Uprawnych/Stacja Oceny Odmian w Świebodzinie	Konsultacje w zakresie doświadczalnictwa terenowego. Uczestnictwo w Wojewódzkim Zespole Porejestrzowego Doświadczalnictwa Odmianowego.
17	Okręgowe Stacje Chemiczno-Rolnicze	Przekazywanie informacji o właściwościach chemicznych gleb w województwie na podstawie wykonywanych analiz; współdziałanie w ramach oceny stanu środowiska na obszarach szczególnie narażonych
18	Państwowe Instytuty Badawcze (PIB) Hodowcy i Producenci	Pomoc w pozyskiwaniu środków z Funduszu Promocji Mleczarstwa, współdziałanie w organizacji szkoleń, wystaw i pokazów zwierząt gospodarskich, współpraca w zakresie chowu i hodowli bydła. Uczestnictwo w systemie szacowania plonów i zbiorów ziemniaka. Wykonywanie próbnych wykopów. Konsultacje w zakresie uprawy, nawożenia i ochrony roślin ogrodniczych, udział wykładowców w szkoleniach organizowanych w LODR Stosowanie środków ochrony roślin, udział wykładowców w szkoleniach organizowanych w LODR

Projekt jednolitego programu działalności dla ODR (wg 13 zadań z ustawy o JDR)

		Badania ankietowe obejmujące technologie upraw wszystkich gatunków zbóż, udział w organizowanych szkoleniach. Udział w Dniach Pola i w targach rolniczych, udostępnianie wyników doświadczeń własnych i COBORU, organizacja wspólnych szkoleń. Organizowanie wspólnych szkoleń na terenie zakładu, wymiana doświadczeń, udostępnianie wyników doświadczeń własnych i COBORU, udostępnianie poletek doświadczalnych dla rolników. Organizacja wspólnych szkoleń, konferencji, pokazów. W ramach współpracy jest również Partnerem Sieci innowacji w rolnictwie i na obszarach wiejskich (SIR).
19	Główny Urząd Statystyczny w Warszawie, Oddział w Zielonej Górze	Współdziałal w opracowywaniu analiz i szacunków plonów.
20	KSOW	Poprawa jakości życia na terenach wiejskich, rozwój przedsiębiorczości, wsparcie organizacji konkursów i działań LODR.
21	ROPS	Gospodarstwa opiekuńcze, współpraca przy tworzeniu gospodarstw, monitoring, sprawozdawczość. W roku 2023 planuje się nawiązanie współpracy szkoleniowej. LODR planuje działanie dla KGW, Stowarzyszeń, Sołectw – szkolenia w zakresie pozyskiwania małych grantów z ROPS.
22	LGD	Wspieranie inicjatyw społecznych w ramach programu „LEADER” oraz „Odnowa Wsi”. Wymiana informacji oraz informowanie rolników o możliwości dofinansowania do działań organizowanych przez LGD. Współpraca w zakresie pozyskiwania środków unijnych.
23	Związki Zawodowe	Współpraca w ramach Rady Społecznej Doradztwa Rolniczego przy LODR Kalsk, gdzie zasiadają członkowie najważniejszych związków zawodowych związanych z rolnictwem skupionych w województwie lubuskim

**Tab. 39. Współpraca ODR z instytucjami zagranicznymi**

Lp.	Kraj	Rodzaj zagranicznej instytucji/podmiotu współpracującego (np. podmiot doradczy, uczelnia, instytut badawczy itd.)	Rodzaj współpracy (np. organizacja wydarzenia, realizacja projektu, udział w stowarzyszeniu międzynarodowym organizacja wizyty studyjnej itd.)	Przedmiot współpracy (krótki opis 2-3 zdaniowy na czym polega współpraca)	Czas trwania współpracy	Efekt współpracy	Uwagi
1	2	3	4	5	6	7	8
1							

## E. Wykaz ważniejszych wydarzeń

Syntetyczna informacja na temat sztandarowych imprez organizowanych lub współorganizowanych przez ODR.

**Tab. 40. Wykaz ważniejszych wydarzeń**

L.p.	Nazwa	Termin	Miejsce	Organizator/współorganizator
1	2	3	4	5
1	XXIX Targi Rolnicze AGRO-TARG	3-4 czerwca 2023 r.	LODR w Kalsku	Lubuski Ośrodek Doradztwa Rolniczego
2	XXX Targi Rolnicze GLISNO 2021	27-28 maja 2023 r	LODR /O Lubniewice Pałac w Gliźnie	Lubuski Ośrodek Doradztwa Rolniczego
3	VI Lubuska Konferencja dot. Bydła Mięsnego	czerwiec 2023 r.	LODR w Kalsku	Lubuski Ośrodek Doradztwa Rolniczego
4	XX Targi Rolnicze „Jesień w Gliźnie”	10 września 2023 r	LODR /O Lubniewice Pałac w Gliźnie	Lubuski Ośrodek Doradztwa Rolniczego
5	XIII Kiermasz Ogrodniczy	17 września 2023 r.	LODR w Kalsku	Lubuski Ośrodek Doradztwa Rolniczego
6	„Dni Pola” Świebodzin	czerwiec 2023 r.	SDOO w Świebodzinie	Lubuski Ośrodek Doradztwa Rolniczego/Stacja Doświadczalnictwa Oceny Odmian w Świebodzinie (COBOR)



## F. Plan wydawniczy

Tab. 41. Plan wydawniczy

L.p.	Tytuł	Forma	Nakład
1	2	3	4
1	Przewodnik po ekoschematach	Broszura	200
2	Gospodarstwa ekologiczne województwa lubuskiego	Broszura	200
3	Gospodarstwa demonstracyjne – ekologiczna uprawa ziół	Broszura	100
4	Gospodarstwa demonstracyjne - ekologiczne przetwórstwo owoców i warzyw	Broszura	100
5	Gospodarstwa demonstracyjne - ekologiczna uprawa warzyw	Broszura	100
6	Gospodarstwa demonstracyjne - ekologiczna uprawa żyta	Broszura	100
7	Lubuskie Zagrody Edukacyjne	Broszura	200
8	Kalkulacja kosztów produkcji	Ulotka	100
9	Chów i hodowla bydła mięsnego w województwie lubuskim	Broszura	200
10	Rolniku badaj glebę	Ulotka	200
11	100 - lecie doradztwa rolniczego	Ulotka	100

## G. Kształcenie i doskonalenie zawodowe kadry własnej

Krótkie wprowadzenie na temat potrzeb edukacyjnych i planów doskonalenia kadry ODR

**Tab. 42. Kształcenie i doskonalenie kadry własnej**

Szkolenie wewnętrzne planowane przez LODR to przede wszystkim szkolenie dotyczące prawidłowej, pracy w systemie sprawozdawczości/planowania ODR. Kadra pracowników LODR zmienia się, zatrudniamy nowych pracowników. Potrzebne są szkolenia przede wszystkim nowych doradców w zakresie zagadnień dotyczących systemów produkcji rolnej, ekologii, ekonomiki i zarządzania gospodarstwem rolnym.

LODR zgłasza zapotrzebowanie na szkolenie dla doradców rolnośrodowiskowych (uprawnienia), oraz dla nowo zatrudnionych (szkolenie dla doradców rolniczych – uprawnienia).

Łatwość zapisów i odbywania szkoleń w systemie szkoleń CDR ([planowanie.cdr.gov.pl](http://planowanie.cdr.gov.pl)) stwarza doradcom możliwości uczestniczenia w wielu webinarium. Doradcy wykazują spore zainteresowanie dodatkowym kształceniem. Największe zapotrzebowanie jest na szkolenia z zakresu wsparcia wdrażania Planu Strategicznego Wspólnej Polityki Rolnej na lata 2023-2027 oraz zagadnienia związane z działaniem rolno-środowiskowo-klimatycznym i rolnictwem ekologicznym.

Szkolenie z umiejętności miękkich (komunikacja, kontakt z klientem, wystąpienia publiczne, RODO, mobbing) w takich zagadnieniach istnieje, równie wielka potrzeba doksztalcania naszej kadry.

Symbol	Tematyka szkoleń	Planowana liczba uczestników
1	2	3
<b>G.1.</b>	<b>Szkolenia wewnętrzne</b>	
G.1.1.	Systemy produkcji rolnej	25
G.1.2.	Rozwój obszarów wiejskich	13
G.1.3.	Rolnictwo ekologiczne i zobowiązania środowiskowe i klimatyczne (w tym RŚK)	1
G.1.4.	Ekonomika i zarządzanie gospodarstwem rolnym	12
G.1.5.	Metodyka i organizacja doradztwa rolniczego	60
G.1.6.	Inne	120
<b>G.2.</b>	<b>Szkolenia zewnętrzne</b>	
G.2.1.	Systemy produkcji rolnej	175
G.2.2.	Rozwój obszarów wiejskich	150
G.2.3.	Rolnictwo ekologiczne i zobowiązania środowiskowe i klimatyczne (w tym RŚK)	120
G.2.4.	Ekonomika i zarządzanie gospodarstwem rolnym	40
G.2.5.	Metodyka i organizacja doradztwa rolniczego	20
G.2.6.	Inne	20

## H. PODSUMOWANIE

Tab. 43. Zbiorcza informacja na temat działalności szkoleniowej, doradczej, informacyjnej i upowszechnieniowej planowanej do realizacji w 2023 r. z części C1

Lp.	Rodzaj działalności		Liczba form	Liczba odbiorców
1	2	3	4	5
1	Działalność szkoleniowa	Szkolenie	136	1606
		Szkolenie wyjazdowe		
		Konferencja	4	150
		<b>Razem</b>	<b>140</b>	<b>1756</b>
2	Działalność doradcza	Porada indywidualna		25 383
		Doradztwo grupowe	29	188
		Pozostała działalność doradcza		
		<b>Razem</b>	<b>29</b>	<b>25 571</b>
3	Działalność informacyjna	Informacja		25 630
		Broszura	8	
		Ulotka	3	
		Info na www.	30	
		Art. w miesięczniku odr	161	
		Inne wydawnictwa		
		Stoisko informacyjno-promocyjne	15	
		Pozostała działalność informacyjna	237	
		<b>Razem</b>	<b>454</b>	<b>25 630</b>
4	Działalność upowszechnieniowa	Pokaz	28	
		Demonstracja		
		Konkurs	12	
		Olimpiada	1	
		Targi/wystawy	4	
		Pozostała działalność upowszechnieniowa	35	400
		<b>Razem</b>	<b>80</b>	<b>400</b>

**Tab. 44. Zbiorcza informacja na temat płatnych usług na rzecz rolników planowanych do realizacji w 2023 r. z części C2**

L.P.	Rodzaj działalności	Liczba form	Liczba odbiorców
1	2	3	4
1	Działalność szkoleniowa	23	600
2	Działalność doradcza		2854
3	Działalność informacyjna	5012	
4	Działalność upowszechnieniowa	4	

**Tab. 45. Zbiorcza informacja na temat działalności szkoleniowej, doradczej, informacyjnej i upowszechnieniowej planowanej do realizacji w 2023 r. z części C3 i C4**

L.P.	Rodzaj działalności	Liczba form	Liczba odbiorców
1	2	3	4
1	Działalność szkoleniowa	<b>60</b>	<b>1440</b>
2	Działalność doradcza		<b>227</b>
3	Działalność informacyjna	<b>2</b>	
4	Działalność upowszechnieniowa	<b>56</b>	

**Tab. 46. Zbiorcza informacja na temat działalności szkoleniowej, doradczej, informacyjnej i upowszechnieniowej planowanej do realizacji w 2023 r.**

L.P.	Rodzaj działalności	Liczba form	Liczba odbiorców
1	2	3	4
1	Działalność szkoleniowa	223	3796
2	Działalność doradcza	29	28 652
3	Działalność informacyjna	5468	25 630
4	Działalność upowszechnieniowa	140	400

## **Konkluzje:**

Lubuski Ośrodek Doradztwa Rolniczego w Kalsku będzie realizował Program Działalności na 2023 rok zgodnie z wytycznymi zawartymi w tematach usług nieodpłatnych i odpłatnych. Ośrodek będzie kierował się priorytetami nadanymi przez Ministerstwo Rolnictwa i Rozwoju Wsi, które zostały wpisane w zadania programowe.

## **Ryzyko związane z realizacją programu działalności.**

1. Stawki za wykonywane usługi odpłatne są nie adekwatne do stawek rynkowych wykonywanych przez doradców prywatnych. Należy zatem uaktualnić stawki w *Cenniku LODR*.
2. Niskie zarobki pracowników LODR nie są wyrównywane do poziomu inflacji. Pensje graniczą z poziomem najniższej krajowej. Utrzymując taką politykę płacową, przewidujemy „destrukcję” państwowego doradztwa rolniczego.
3. Niskie wynagrodzenia w Ośrodku prowadzą do sytuacji, że z pracy rezygnują pracownicy doświadczeni, dysponujący fachową wiedzą, którzy odchodzą do innych firm. Prowadzi to do zatrudniania młodych, niedoświadczonych pracowników, czego skutkiem jest z kolei obniżenie jakości usług doradczych.
4. Niedostateczne środki finansowe z dotacji celowej na działalność LODR w Kalsku.
5. Dokładanie dodatkowych i czasochłonnych zadań, które powodują przeciążenie działów czego wynikiem może być niezrealizowanie Programu działalności LODR.
6. Odchodzenie doradców na emeryturę, przy jednoczesnym braku zatrudnienia pracowników z odpowiednimi kompetencjami.
7. Szkolenia *online*, które proponuje ODR nie docierają do wszystkich rolników i mieszkańców obszarów wiejskich. Rolnicy niechętnie biorą udział w tego typu formach szkoleniowych. Często ogranicza ich wiek (osoby starsze), brak dostępności komputera, dobrego zasięgu internetowego, czy umiejętności rolnika z zalogowaniem się na szkolenie.

## **I. Załącznik elektroniczny**